

**SPRAWOZDANIE**  
**z działalności statutowej**  
**oraz wykonania budżetu**  
**Miejskiego Szpitala Zespólnego**  
**w Olsztynie**  
**za 2008 rok**

Olsztyn 05.02.2009r.

## Spis Treści

<b>Wstęp</b> .....	str.	2
<b>I ZMIANY ORGANIZACYJNE</b> .....	str.	3
<b>II DZIAŁALNOŚĆ SZPITALA</b> .....	str.	6
1. Liczba i struktura łóżek.....	str.	6
2. Liczba i struktura leczonych.....	str.	7
3. Wskaźniki statystyczne.....	str.	9
4. Działalność bloków operacyjnych.....	str.	13
5. Działalność pionu diagnostycznego.....	str.	1
<b>III. DZIAŁALNOŚĆ PORADNI PRZYSZPITALNYCH</b> .....	str.	15
<b>IV. PROGRAMY ZDROWOTNE</b> .....	str.	17
1. Prowadzone prelekcje.....	str.	17
2. Współpraca ze społecznością.....	str.	17
3. Profilaktyka odleżynowa .....	str.	18
<b>V. ZAKAŻENIA SZPITALNE</b> .....	str.	21
1. Ocena stanu sanitarno-epidemiologicznego .....	str.	21
2. Zakażenia szpitalne .....	str.	21
3. Badania bakteriologiczne .....	str.	23
4. Centralna sterylizacja .....	str.	23
<b>VI. POLITYKA JAKOŚCI</b> .....	str.	24
1. Zintegrowany system zarządzania jakością.....	str.	24
3. Analiza ankiety satysfakcji pacjenta w szpitalu.....	str.	25
3. Skargi pacjentów .....	str.	26
4. Sprawy sądowe .....	str.	27
<b>VII. ZASOBY LUDZKIE</b> .....	str.	28
1. Stan zatrudnienia .....	str.	28
2. Doskonalenie zawodowe pracowników .....	str.	28
3. Działalność socjalna .....	str.	30
4. Bezpieczeństwo i higiena pracy .....	str.	31
<b>VIII. ZAMÓWIENIA PUBLICZNE, ZAOPATRZENIE</b> .....	str.	33
1. Procedury przetargowe .....	str.	33
2. Zaopatrzenie .....	str.	34
<b>IX. EKSPLOATACJA NIERUCHOMOŚCI</b> .....	str.	34
1. Remonty bieżące i eksploatacyjne .....	str.	34
<b>X. ANALIZA WYKONANIA BUDŻETU Z 2008R</b>	str.	37

## **WSTĘP**

Od 2003 roku celem priorytetowym Miejskiego Szpitala Zespołonego w Olsztynie jest osiągnięcie płynności finansowej przy zachowaniu wysokiej jakości świadczonych usług. Z roku na rok poprawie ulegają najważniejsze wyniki działalności.

Ostatnie lata wskazują, jak wielkie znaczenie dla dobrego funkcjonowania kraju mają problemy systemu ochrony zdrowia, a bez rozpatrywania ich z perspektywy zapewnienia jakości i bezpieczeństwa pacjenta niemożliwe jest poszukiwanie dobrych rozwiązań.

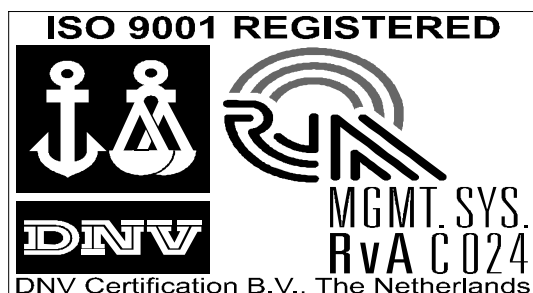
Rok 2008 to wiele sukcesów: otrzymanie recertyfikacji w zakresie „Akredytacji szpitala” oraz ISO 9001-2000. W czerwcu bieżącego roku zespół wizytatorów Ośrodka Akredytacyjnego Centrum Monitorowania Jakości w Ochronie Zdrowia z Krakowa bardzo wysoko ocenił usługi i zarządzanie szpitalem - Szpital otrzymał aż 91% punktów (na 100 możliwych) i znalazł się na 9 pozycji wśród najwyżej punktowanych szpitali w Polsce (wg stanu na dzień 3 lipca 2008 roku).

Dużym wyróżnieniem dla szpitala jest przyznany 19 maja 2008 roku certyfikat „Dobry Szpital” w Narodowym Rankingu Szpitali, zajęcie 27 miejsca w kraju w rankingu Rzeczypospolitej „Bezpieczny Szpital”, oraz otrzymanie wyróżnienia w konkursie Perły Medycyny. Ponadto położne naszego szpitala ponownie zdominowały kategorię „najlepsza położna” – dwie z nich znalazły się na podium.

## I. ZMIANY ORGANIZACYJNE

Wysoką jakość usług medycznych Miejskiego Szpitala Zespołonego potwierdza 8 Certyfikatów Jakości: ISO 9001:2000, ISO 22000:2005, ISO 14001:2004, PN-N-18001:2004, Akredytacja Szpitala oraz inne wyróżnienia i nagrody

Wdrożenie zintegrowanego systemu zarządzania jakością znacznie podniosło jakość świadczonych usług



1. W dniach 18-20 czerwca 2008 roku wizytatorzy oceniali naszą placówkę pod względem zgodności jej funkcjonowania ze standardami zawartymi w „Programie akredytacji szpitali”. Miano szpitala akredytowanego na okres 3 lat uzyskuje placówka spełniająca minimum 75% wymaganych standardów. W Polsce na blisko 800 funkcjonujących szpitali tylko 65 posiada akredytację pełną na 3 lata oraz 1 szpital otrzymał akredytację warunkową na rok. Miejski Szpital Zespołony w Olsztynie pierwszą Akredytację uzyskał w maju 2002 roku, otrzymując 82% punkty na 100 możliwych. Przy kolejnej wizycie akredytacyjnej w 2005 roku było ich 84%. W czerwcu bieżącego roku zespół wizytatorów Ośrodka Akredytacyjnego Centrum Monitorowania Jakości w Ochronie Zdrowia znacznie wyżej ocenił usługi i zarządzanie szpitalem - Szpital otrzymał aż 91% punktów i znalazł się na 9 pozycji wśród najwyżej punktowanych szpitali w Polsce (wg stanu na dzień 3 lipca 2008 roku)
2. W dniach 23-24 czerwca 2008 roku wizytatorzy oceniali naszą placówkę pod względem zgodności jej funkcjonowania z normą ISO 9001: 2000 w zakresie usługi medyczne w oddziałach szpitalnych i poradniach przyszpitalnych oraz program promocji karmienia piersią, a także w zakresie diagnostyki laboratoryjnej. Wizytatorzy przedłużyli ważność certyfikatu na dalsze trzy lata
3. Jednocześnie wizytatorzy ocenili zgodność systemu w zakresie normy ISO 22000:2005, PN-N 18001:2004 oraz ISO 14001:2004.

Ponadto:

W 2008 roku Szpital dzięki wysokim normom i standardom jakie spełniają wszystkie komórki organizacyjne uzyskał :

§ certyfikat „Dobry Szpital” w Narodowym Rankingu Szpitali zorganizowanym przez Super Express pod patronatem Ministra Zdrowia - 19 maja 2008r.,



§ w rankingu „100 największych firm Warmii i Mazur” zajął następujące pozycje - czerwiec 2008r.

- w kategorii „punktacja końcowa największych firm” 58-59 miejsce
  - w kategorii „wielkość przychodów netto” – 53 miejsce
  - w kategorii „wielkość zatrudnienia” – 16 miejsce
  - w kategorii „efektywność - przychód netto na pracownika” – 93 miejsce
- 28 miejsce w kraju w kategorii Złota Setka Szpitali Publicznych w Ogólnopolskim rankingu RZECZYPOSPOLITEJ – październik 2008 r.

§ 4 miejsce w kategorii Najlepszy szpital w województwie warmińsko-mazurskim w Ogólnopolskim Rankingu RZECZYPOSPOLITEJ - październik 2008r.

§ wyróżnienie w konkursie Perły Medycyny w kategorii „szpitale wielospecjalistyczne do 400 łóżek” – listopad 2008r.



§ w konkursie „Wielkie Serce” Gazety Olsztyńskiej w kategorii *najpopularniejsza położna* I miejsce zajęła Danuta Gamdzyk, wyróżnienie otrzymała Danuta Piskorz - październik 2008r.

**Podjęto również inne działania podnoszące jakość świadczonych usług:**

§ Wyremontowano oddział chirurgii urazowo-ortopedycznej

**Zmiany organizacyjne:**

§ zmniejszono liczbę łóżek w oddziale chirurgii urazowo-ortopedycznej z 28 na 22

§ zwiększono liczbę łóżek w oddziale anestezjologii i intensywnej terapii z 4 na 6,

§ zmniejszono liczbę łóżek w oddziale kardiologiczno internistycznym z 43 do 39 oraz wydzielono 7 łóżek na pododdział kardiologiczny.

## II . DZIAŁALNOŚĆ SZPITALA

### 2.1. Liczba i struktura łóżek

Leczenie pacjentów Szpitala Miejskiego odbywa się w dwóch zespołach: przy ul. Niepodległości 44 oraz Al. Woj. Polskiego 30. W szpitalu podjęto działania zmierzające do restrukturyzacji liczby łóżek, celem dostosowania się do wymogów sanitarno-epidemiologicznych. Szpital od lat wprowadza zmiany, które mają doprowadzić do zachowania odpowiednich liczby łóżek z jednoczesnym zapewnieniem pacjentom bezpieczeństwa.

1. z dniem 1 kwietnia 2008 roku w wyniku remontu oddziału chirurgii ortopedyczno-urazowej, zmniejszono o 6 liczbę łóżek - z 28 na 22 łóżka,
2. z dniem 1 października 2008 roku zwiększono o 2 liczbę łóżek w oddziale anestezjologii i intensywnej terapii – z 4 na 6 łóżek.
3. z dniem 1 października 2008 roku zmniejszono liczbę łóżek w oddziale kardiologiczno-internistycznym o 4 – z 43 na 39 łóżek.
4. z dniem 1 października 2008 roku w ramach oddziału kardiologiczno-internistycznego uruchomiono 7 łóżkowy pododdział kardiologiczny.

Obecnie oddziały szpitala **liczą 310 łóżek**, z oddziałem noworodków i wcześniaków, który posiada 38 łóżek **w szpitalu funkcjonuje łącznie 348 łóżek**.

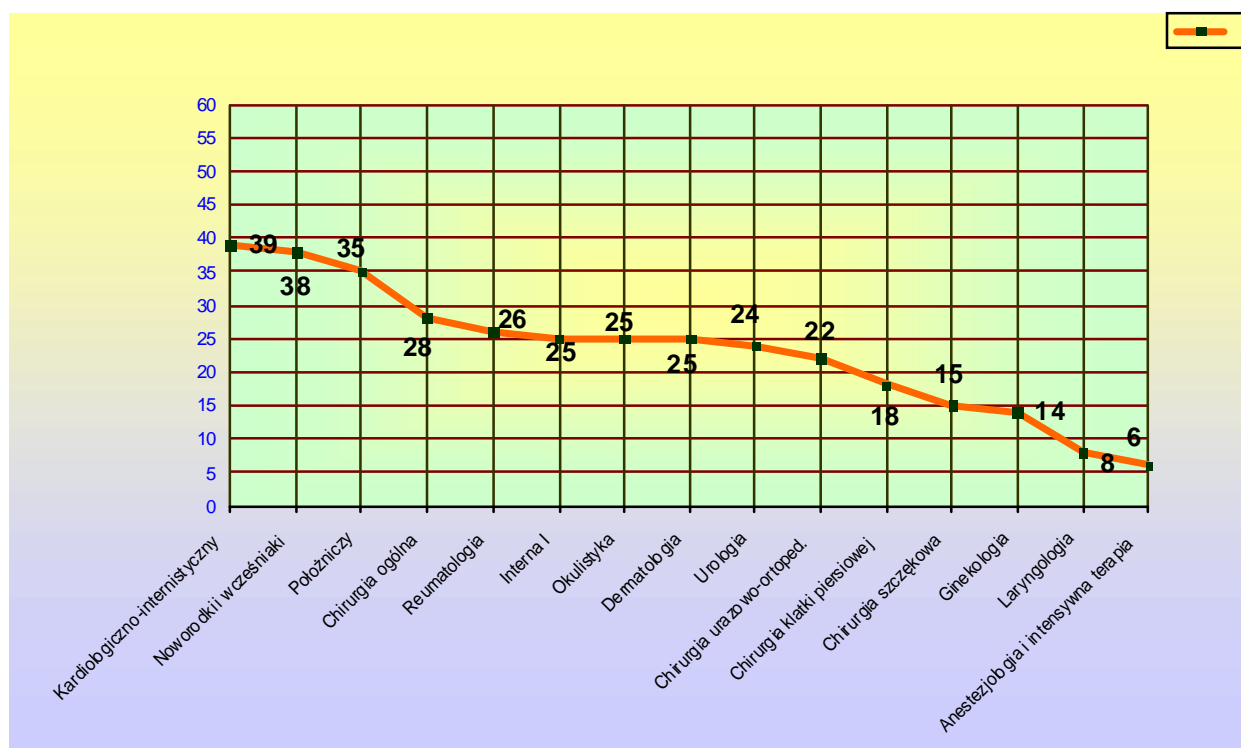
Poza wymienioną liczbą łóżek w szpitalu funkcjonuje komercyjny oddział leczenia otyłości z liczbą 15 łóżek.

Strukturę łóżek wg stanu na dzień 31.12.2008 rok przedstawia tabela;

Oddziały	Liczba łóżek rzeczywistych	udział%
§ wewnętrzny I	25 łóżek	8,1%
§ kardiologiczno-internistyczny z pododdziałem intensywnej opieki kardiologicznej, pododdziałem kardiologii oraz pododdziałem szybkiej diagnostyki	39 łóżek	12,6%
§ chirurgia ogólna	28 łóżek	9,0%
§ położniczy	35 łóżek	11,3%
§ chirurgia uraz-ortopedyczna	22 łóżka	7,1%
§ reumatologiczny	26 łóżek	8,4%
§ urologiczny	24 łóżka	7,7%
§ dermatologiczny	25 łóżek	8,1%
§ okulistyczny	25 łóżek	8,1%
§ chirurgii szczękowej	15 łóżek	4,8%
§ chirurgii klatki piersiowej	18 łóżek	5,8%

§ ginekologiczny	14 łóżek	4,5%
§ laryngologiczny	8 łóżek	2,6%
§ anestezjologii i intensywnej terapii	6 łóżek	1,9%
<b>Razem</b>	<b>310 łóżek</b>	100,%
§ noworodków i wcześniaków	38 łóżek w tym 6 intensywnej opieki	-
<b>Łącznie</b>	<b>348</b>	
§ oddział leczenia otyłości (komercyjny)	15 łóżek	-

Liczba łóżek w poszczególnych oddziałach - stan na 31.12.2008.

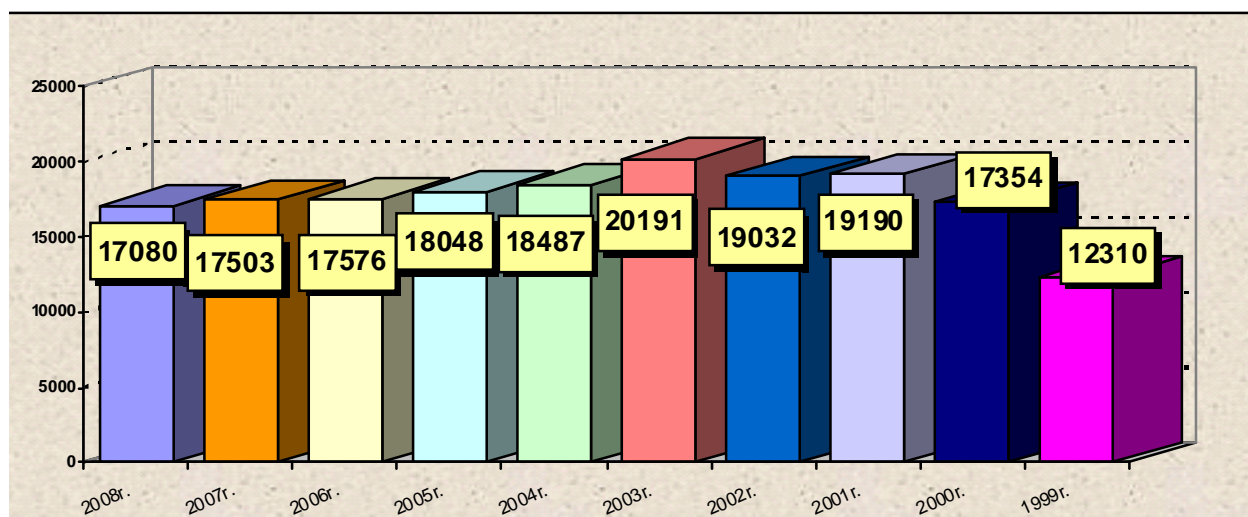


## 2.2. Liczba i struktura leczonych

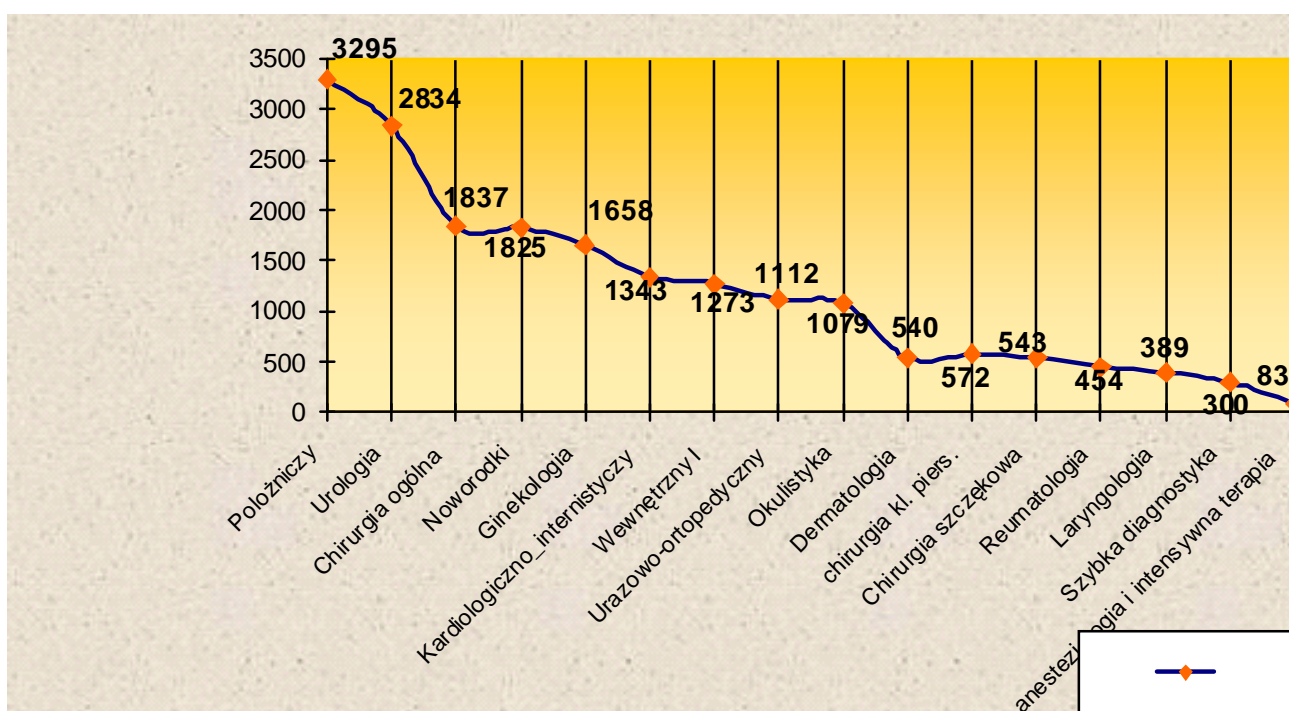
W 2008 roku leczono w szpitalu 17.080 chorych dorosłych oraz 1825 noworodków co daje ogółem 18.905 pacjentów (w 2007 roku 17.503 chorych dorosłych oraz 1782 noworodków i wcześniaków, co daje łączną liczbę 19.285 pacjentów). Liczba leczonych od kilku lat utrzymuje się na podobnym poziomie, choć możliwości oddziałów szpitala są znacznie wyższe. Niestety - NFZ w dalszym ciągu limituje ilość wykonywanych procedur medycznych.



Liczbę leczonych w latach 1999 –2008 przedstawia tabela poniżej.

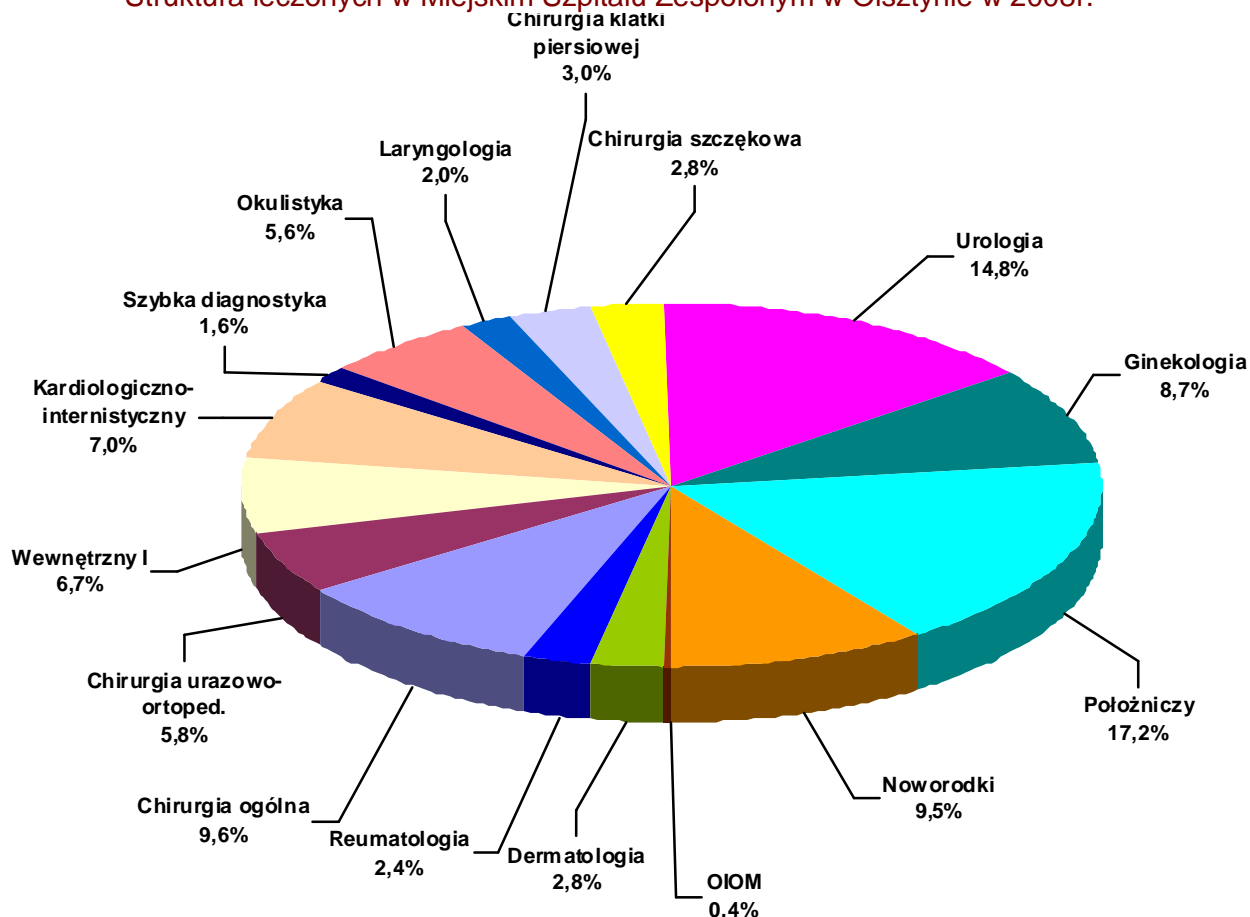


Liczba leczonych w poszczególnych oddziałach szpitalnych w 2008 roku



Liczba leczonych w poszczególnych oddziałach uwzględnia liczbę leczonych z ruchem wewnętrznym, tj. 232 osoby leczonych w więcej niż dwóch oddziałach szpitala.

## Struktura leczonych w Miejskim Szpitalu Zespolonym w Olsztynie w 2008r.



Najwięcej pacjentów hospitalizowano w oddziale ginekologiczno-położniczym, na których leczyło się 25,9% pacjentek (z czego w oddziale położniczym leczyło się 17,2%), następnie w oddziałach internistyczno-kardiologicznych 15,3% ogólnej liczby hospitalizowanych.

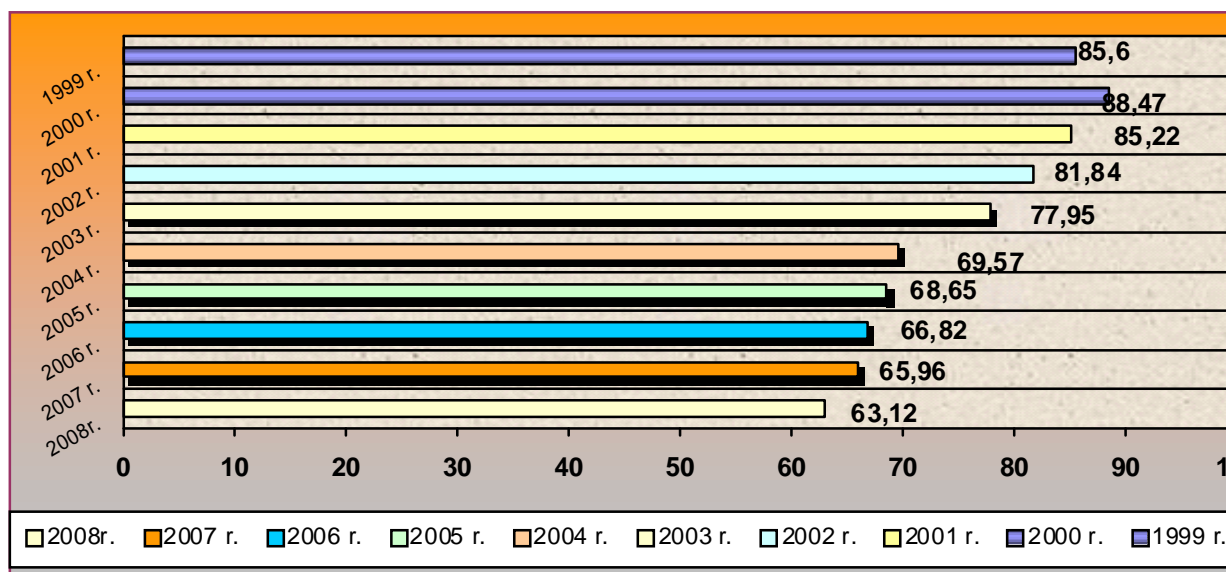
### 2.3. WSKAŹNIKI STATYSTYCZNE

#### Średnie wykorzystanie łóżek

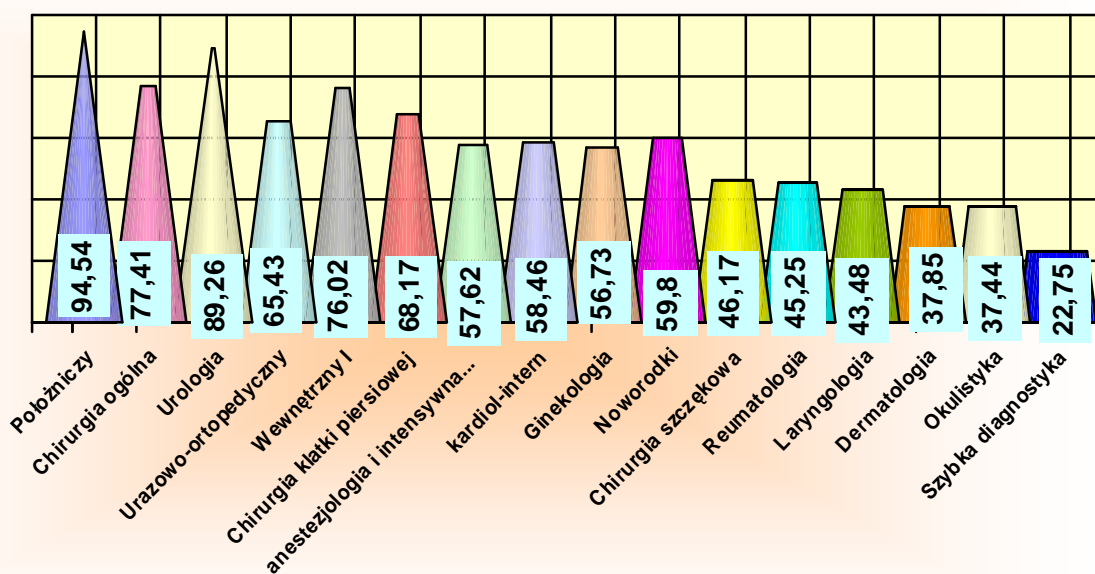
Średnie wykorzystanie łóżek w 2008 roku wyniosło 231,01 dnia tj. 63,12% (rok 2007 - 240,74 dni tj. 65,96%). W przypadku noworodków wykorzystanie kształtuje się następująco: 218,87 dni co daje wykorzystanie 59,80%.

Analiza ostatnich lat wskazuje na spadek wykorzystania łóżek. Taką sytuację spowodowało limitowanie przez NFZ liczby procedur medycznych. Nie bez znaczenia jest również fakt wykonywanie procedur medycznych przy pomocy nowoczesnego sprzętu i najnowszych technik medycznych (pobyt na okulistyce z powodu operacji zaćmy skrócił się z 3-4 dni do 1-2 dni)

Średnie wykorzystanie łóżek w szpitalu w latach 1999 –2008r.



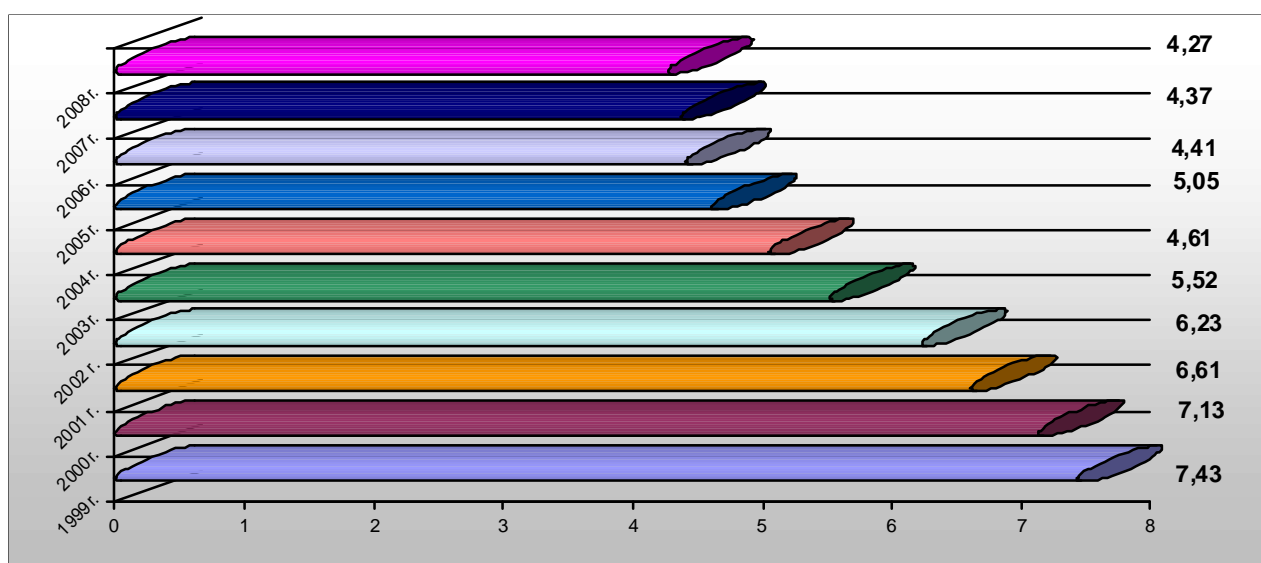
Wskaźniki wykorzystania łóżek w poszczególnych oddziałach - 2008r.



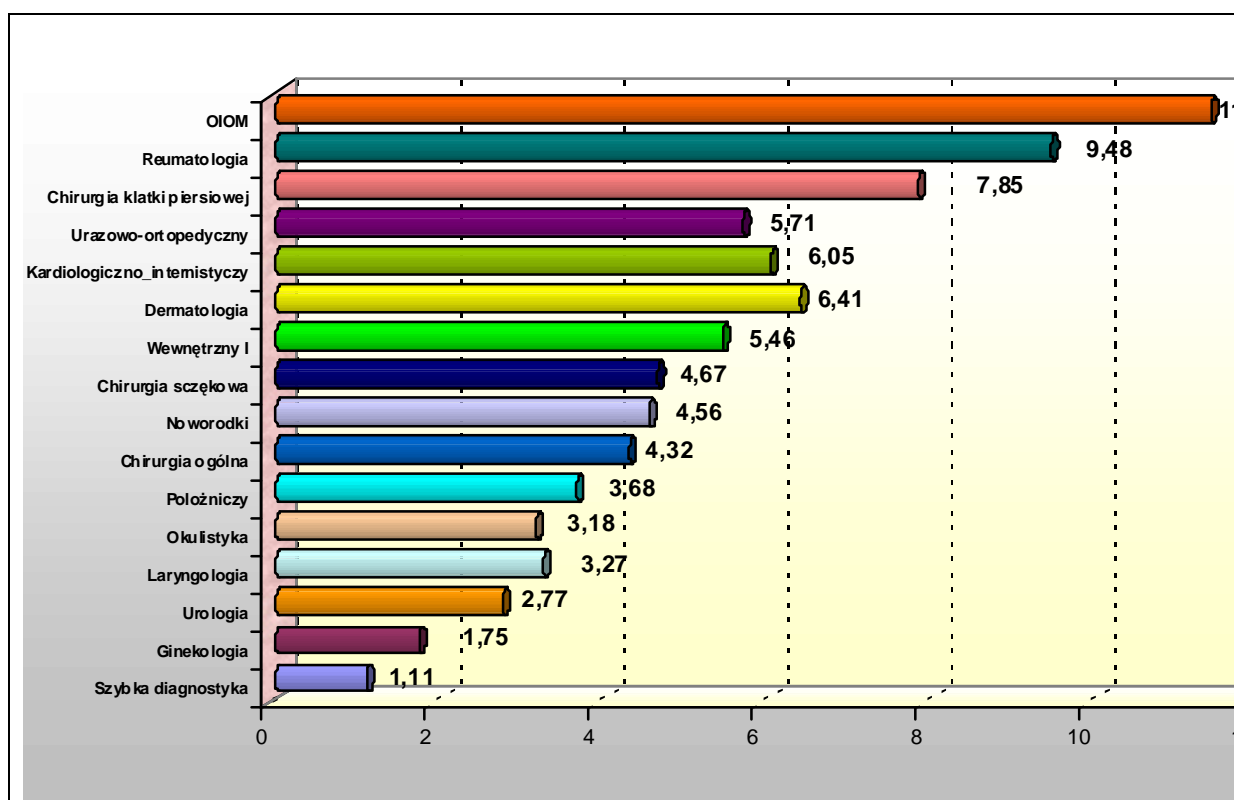
## Średni okres pobytu chorego

Nadal obserwuje się wyraźny spadek okresu pobytu chorego w szpitalu. Średni czas pobytu w 2008 roku wyniósł 4,27 dnia (2007r - 4,37 dnia), na oddziale noworodków i wcześniaków 4,56 dnia (2007r.- 4,62 dnia) Spadek czasu pobytu chorego był możliwy dzięki wyposażeniu szpitala w nowoczesny sprzęt, który znacznie przyspiesza wdrożenie procesu diagnostyczno leczniczego pacjentów. Stosowanie nowoczesnych technik operacyjnych pozwala skrócić okres pobytu do 1 doby lub opuścić szpital w dniu operacji.

Średni okres pobytu pacjenta w szpitalu w latach 1999 – 2008r.



średni okres pobytu pacjenta w poszczególnych oddziałach w 2008 roku

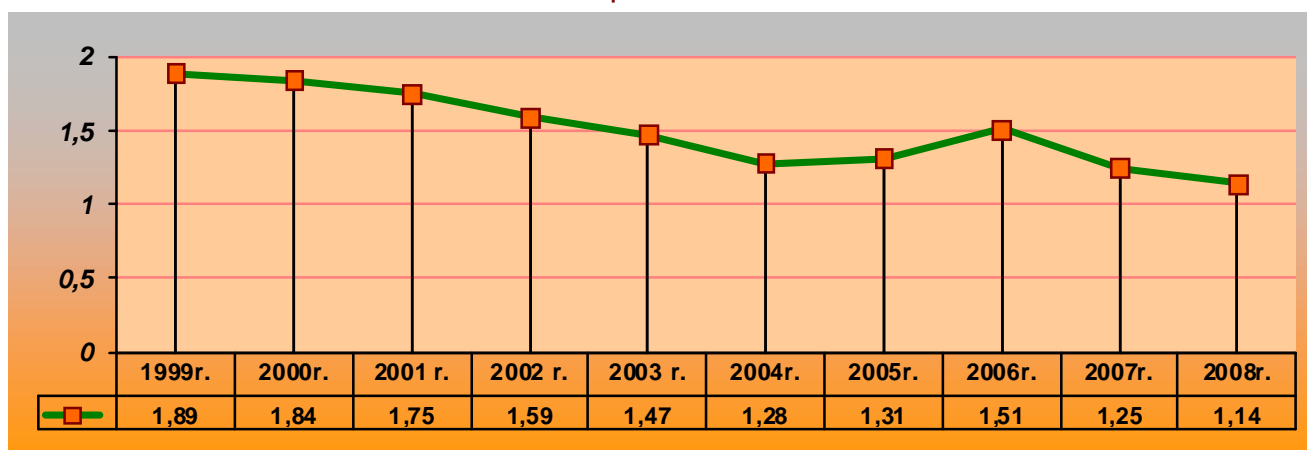


## Wskaźnik śmiertelności

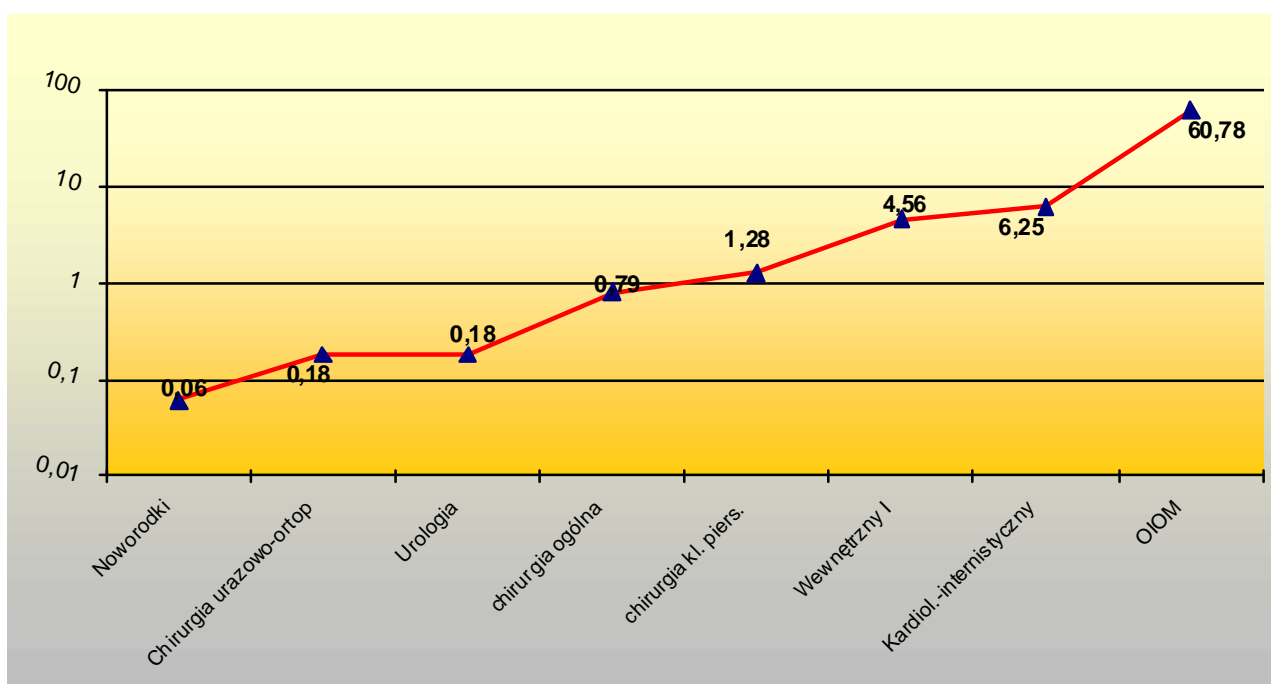
W 2008r. zmarło w szpitalu 193 chorych dorosłych, co daje wskaźnik śmiertelności na poziomie 1,14% (2007r. - 218 zgonów wskaźnik 1,25%). Na oddziale noworodków wystąpił 1 zgon noworodka niezdolnego do życia (o wadze 490 gram urodzonego w 24,5 tygodniu), wskaźnik wyniósł 0,06%. Należy podkreślić wyraźną tendencję zmniejszania się z każdym rokiem wskaźnika umieralności.

Malejąca liczba zmarłych w szpitalu świadczy o wysokiej jakości leczenia oraz zapewnieniu wysokiego stopnia bezpieczeństwa pacjentów. Było to możliwe dzięki m.in. wdrożeniu zintegrowanego systemu jakości, dużej świadomości pracującego personelu oraz olbrzymiej dbałości o pacjenta. Nie bez znaczenia jest również postęp medycyny w zakresie standardów postępowania oraz nowoczesny sprzęt medyczny

Wskaźnik śmiertelności w szpitalu w latach 1999 – 2008 r.



Wskaźnik zgonów w poszczególnych oddziałach w 2008 roku

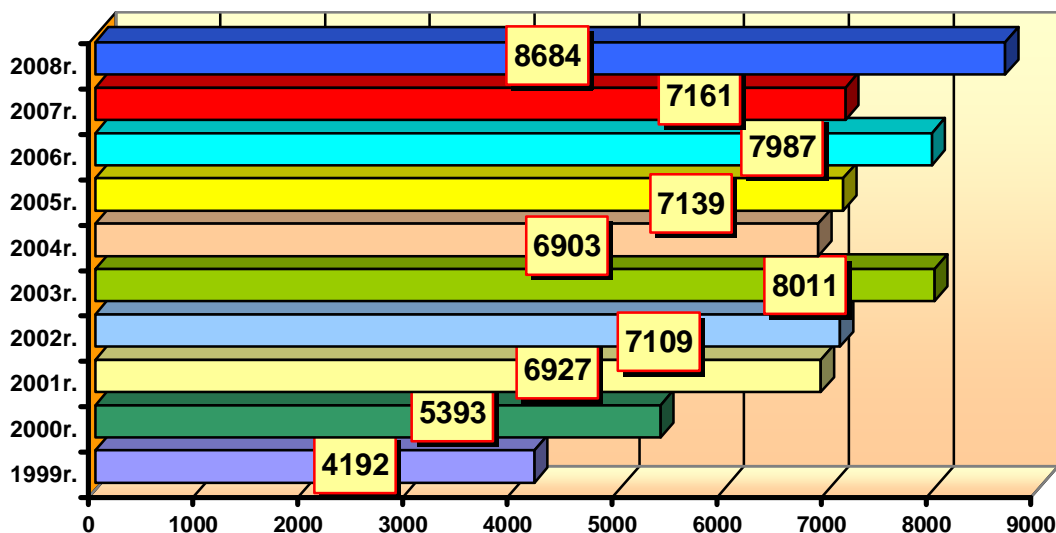


## 2.4. Działalność bloków operacyjnych

Zaplecze operacyjne szpitala stanowią następujące sale operacyjne: główny blok operacyjny, blok operacyjny oddziału okulistyki, chirurgii szczękowej, laryngologii oraz sala cięć cesarskich oddziału ginekologiczno-położniczego.

Na salach operacyjnych wykonano ogółem **8684** operacji (**7.161** w 2007r.).

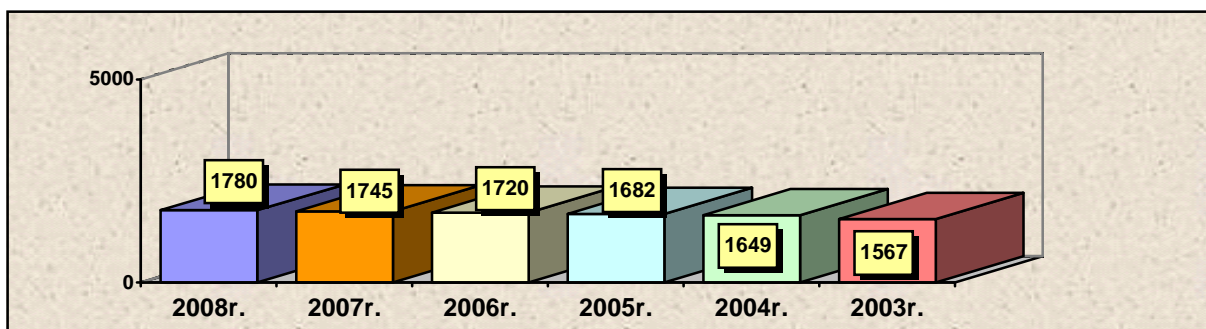
Liczba wykonanych operacji ogółem 1999r. – 2008r.



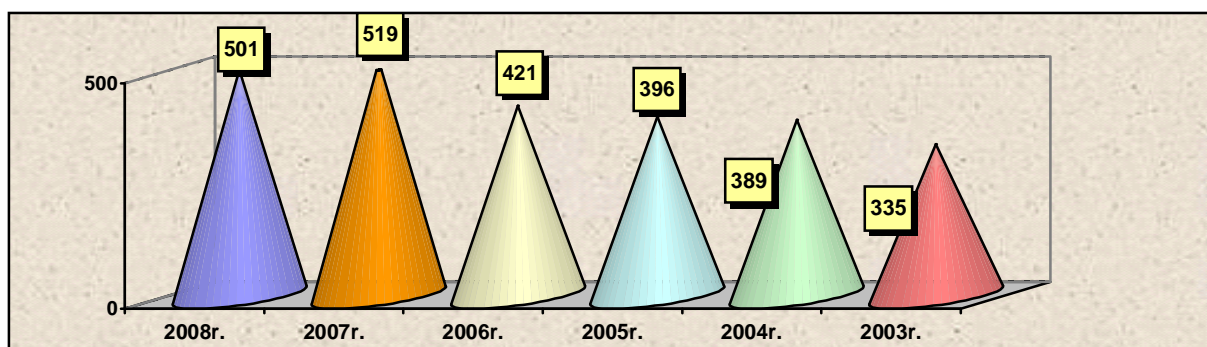
3110 operacji stanowi 34,6% ogółu leczonych oraz 44,9% leczonych w oddziałach zabiegowych

W Szpitalu odbyło się **1780** porodów (1745 w 2007), wykonano **501** cięć cesarskich tj. **28,1%** porodów (519 / 29,7% w 2007r). Przeprowadzono **1201** porodów rodzinnych tj. **67,50%** (1167 / 66,8 % w 2007r.) oraz 1 poród w wodzie.

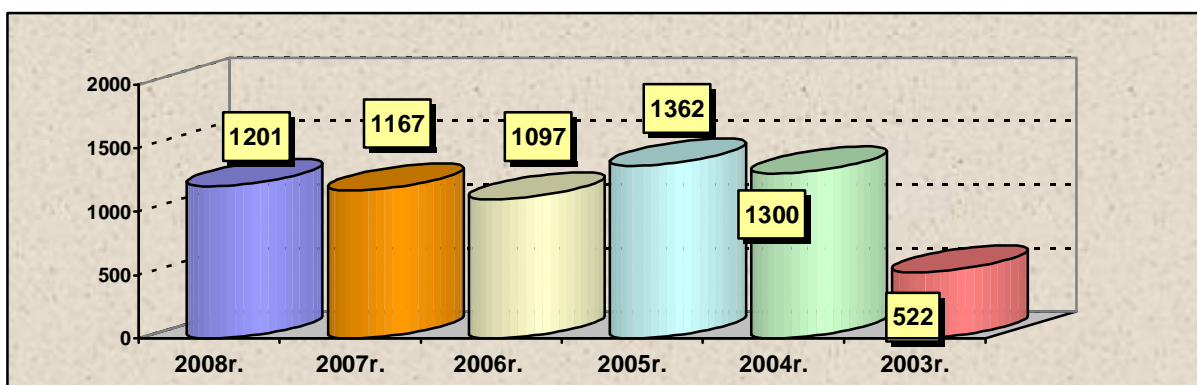
Liczba porodów ogółem w latach 2003 – 2008



Liczba cięć cesarskich w latach 2003 – 2008



## liczba porodów rodzinnych w latach 2003 –2008

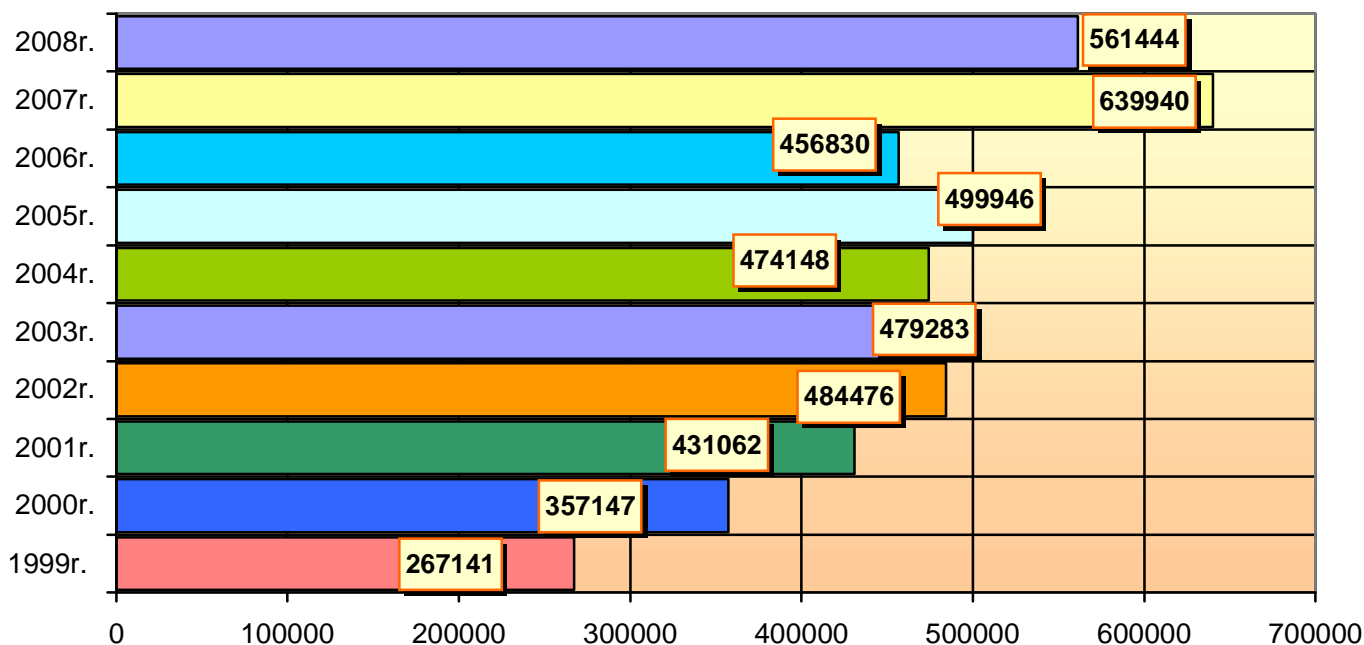


## 2.5. Działalność pionu diagnostycznego

Pion diagnostyczny Miejskiego Szpitala Zespołonego w Olsztynie stanowią działy: diagnostyki laboratoryjnej, diagnostyki obrazowej, pracownię nieinwazyjnej diagnostyki kardiologicznej, badań endoskopowych, gabinet badań audiologicznych. Ponadto od marca 2006r. funkcjonuje pracownia fizjoterapii, która świadczy usługi dla pacjentów ambulatoryjnych.

Liczba wykonanych badań ogółem w 2008r. ukształtowała się na poziomie **622.868** (**659.906** w 2007r). Najwięcej badań wykonuje laboratorium, gdzie w 2008r. wykonano **561.444** badań (639.940 badań w 2007)

### Liczba wykonanych badań laboratoryjnych 1999r. – 2008



W pozostałych pracowniach wykonanie badań przedstawia się następująco:

- RTG – **29.298** badań (32.933 w 2007r.)
- USG – **13.046** badań (13.642 w 2007r.)
- pracownia badań nieinwazyjnych serca – **3944** badania (4128 w 2007r.)

- pracownia badań endoskopowych – **1608** badań (1759 w 2007r.)
- pracownia badań audiologicznych – **97** badań (128 w 2007r.)
- oddział okulistyki /angiografia dna oka/ – **385** badań (309 w 2007r.)
- pracownie fizjoterapii – **12.171** zabiegów (10.775 w 2007r.)

### III. DZIAŁALNOŚĆ PORADNI PRZYSZPITALNYCH

Działalność przyszpitalnych poradni specjalistycznych w Miejskim Szpitalu Zespolonym rozpoczęto od marca 2000r. Początkowo funkcjonowało 6 poradni, pod koniec 2000r. funkcjonowało 11 poradni, w 2001 uruchomiono dodatkowo 4 poradnie, a w 2002r. uruchomiono 3 poradnie i hospicjum domowe. W 2003 roku uruchomiono dodatkowo 2 poradnie, a zlikwidowano poradnię alergologiczną. W 2003r. sprywatyzowano hospicjum domowe, w 2004 zawieszono działalność poradni okulistycznej (retinopatii) z powodu braku kontraktu, w 2005r. sprywatyzowano poradnię chirurgii urazowo–ortopedycznej i ambulatorium chirurgiczne, a zamiast poradni ginekologiczno–położniczej zakontraktowano poradnię patologii ciąży. Z dniem 31.12.2005 roku zlikwidowano działalność poradni chirurgii naczyń żylnych.

W 12 poradniach działających w 2008r. udzielono ogółem **37 283** porad specjalistycznych (**37.779 w 2007r**) w tym:

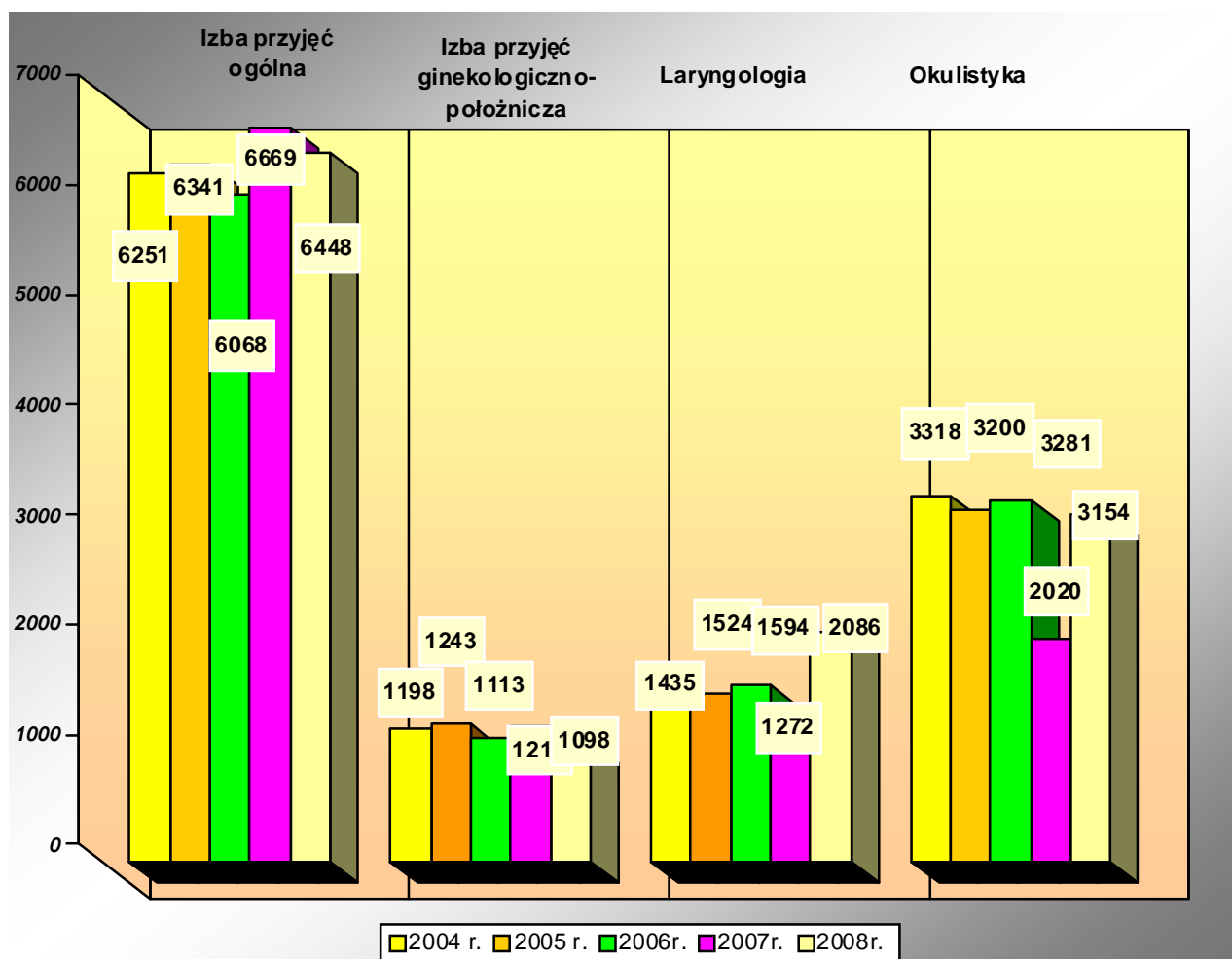
L.p.	Nazwa Poradni	2004	2005	2006	2007	2008
1	Leczenia bólu przewlekłego	1414	1477	1528	2867	2696
2	dla noworodków i wcześniaków (por. laktacyjne)	244	213	225	310	209
3	dermatologicznej konsultacyjnej	5391	5177	5222	5035	5141
4	kardiologicznej	3098	2968	2915	3092	3698
5	reumatologicznej i osteoporozy	7293	6652	7038	6542	6033
6	neurologicznej	3075	2937	2774	2256	1583
7	chirurgii klatki piersiowej	477	718	745	740	949
8	endokrynologicznej	4800	4838	4804	4260	4668
9	urologicznej	8369	8129	7705	7899	7590
10	konsultacyjnej okulistycznej, leczenia jaskry i laseroterapii	3389	3534	3573	3636	3518
11	patologii ciąży (w 2004r ginekolog – położnicza)	470	646	712	610	676
12	konsultacyjnej chirurgii szczękowej	489	1031	613	532	522
13	chirurgii naczyniowej-żył obwodowych	640	615	-	-	-
14	chirurgii urazowo-ortopedycznej	5075	-	-	-	-
	<b>OGÓŁEM</b>	<b>44.224</b>	<b>38.935</b>	<b>37.854</b>	<b>37.779</b>	<b>37.283</b>



Porady ambulatoryjne – **12786** porad (11.180 w 2007r.)

w tym:

- izba przyjęć ogólna – **6448** porad (**6 669** w 2007r.)
- izba przyjęć ginekologiczno-położnicza – **1098** porad (**1 219** w 2007r)
- laryngologia – **2086** porady (**1 272** w 2007r)
- okulistyka – **3154** porad (**2020** w 2007r)



## IV. PROGRAMY ZDROWOTNE

### 4.1 Prowadzone prelekcje

Zespół do spraw edukacji zdrowotnej w 2008 spotkał się trzykrotnie. Na spotkaniach omówiono realizację Programów edukacyjnych w oddziałach szpitala.

W 2008 roku odbyło się 6 prelekcji na które zaproszono pacjentów szpitala oraz członków ich rodzin, ogółem z programów skorzystało 59 osób, rozdano 200 broszur propagujących zdrowy styl życia.

TEMAT PRELEKCJI	DATA	OSOBA PROWADZĄCA	LICZBA UCZESTNIKÓW	OCENA PUNKTOWA
Zasady zdrowego stylu odżywiania	09.04.08	Daniela Bieńkowska dietetyczka	12	-----
Zdrowe żyły- zdrowe nogi	14.05.08	mgr Elżbieta Najmowicz	9	45,5
Jak radzić sobie ze stresem	05.06.08	mgr Krystyna Kosińska	12	43
Czynniki ryzyka choroby wieńcowej i ich eliminowanie	10.09.08	piel specjalistka Gąska Halina	14	46,9
Profilaktyka p/odleżynowa *	15.10.08	piel specjalistka Izabela Tańska mgr Wanda Mularonek	0	-----
Profilaktyka chorób nowotworowych	15.10.08	mgr Mariola Ejdyś	12	47,5
PODSUMOWANIE	ILOŚĆ ODBYTYCH PRELEKCJI			
	6		59	45,72

### 4.2 Współpraca ze społecznością

1 13.01.2008 Zespół uczestniczył w akcji na rzecz Wielkiej Orkiestry Pomocy Świątecznej. W poradni Przychodni zorganizowano gabinety specjalistyczne w których przyjmowali lekarze specjaliści m.in. endokrynolodzy – dr J. Kuczyńska-Kos oraz M. Gogolewska-Hosaja specjaliści kardiologów - dr E. Domosławska, dr.P. Binek, okulista dr Antonowicz oraz laryngolog dr Zatorska czynna była także poradnia neonatologiczna. W trakcie akcji skorzystać można było z porad dietetyczki oraz uzyskać informacje na temat zdrowego stylu życia. Z akcji skorzystało 21 osób.

2 W kwietniu 2008r. wspólnie z działem do spraw kadrowych i socjalnych pod patronatem Pani Dyrektora MSZ zorganizowano konkurs rysunkowy dla dzieci na temat „Jak dbam o swoje zdrowie”. W czerwcu dla laureatów zorganizowano w

Fikokolandii imprezę, na której wręczono dyplomy oraz upominki. W konkursie uczestniczyło 18 dzieci

3 30 maja przedstawicielki zespołu uczestniczyły w akcji zorganizowanej przez Wojewódzką Stację Sanit-Epidemiologiczną, Oddział Promocji Zdrowia i Oświaty Zdrowotnej na rzecz mieszkańców Olsztyna, „Dzień bez nikotyny. Impreza odbyła się w na rynku miasta, w naszym punkcie Promocji Zdrowia można było dokonać pomiaru tkanki tłuszczowej, zmierzyć ciśnienie krwi oraz uzyskać porady na temat zdrowego stylu życia. Z porad skorzystało 19 mieszkańców Olsztyna.

4 W 2008 zmodyfikowano PJ 4 Z PR VIII dotycząca działalności Zespołu ds. Promocji Zdrowia i Edukacji Zdrowotnej w MZS. W Procedurze uwzględniono realizację programów edukacyjnych realizowanych w oddziałach szpitala..

5 W grudniu rozpoczęto przygotowania do akcji Wielkiej Orkiestry Świątecznej Pomocy którą zaplanowano na 11.01.2009r

### 4.3 Profilaktyka odleżynowa

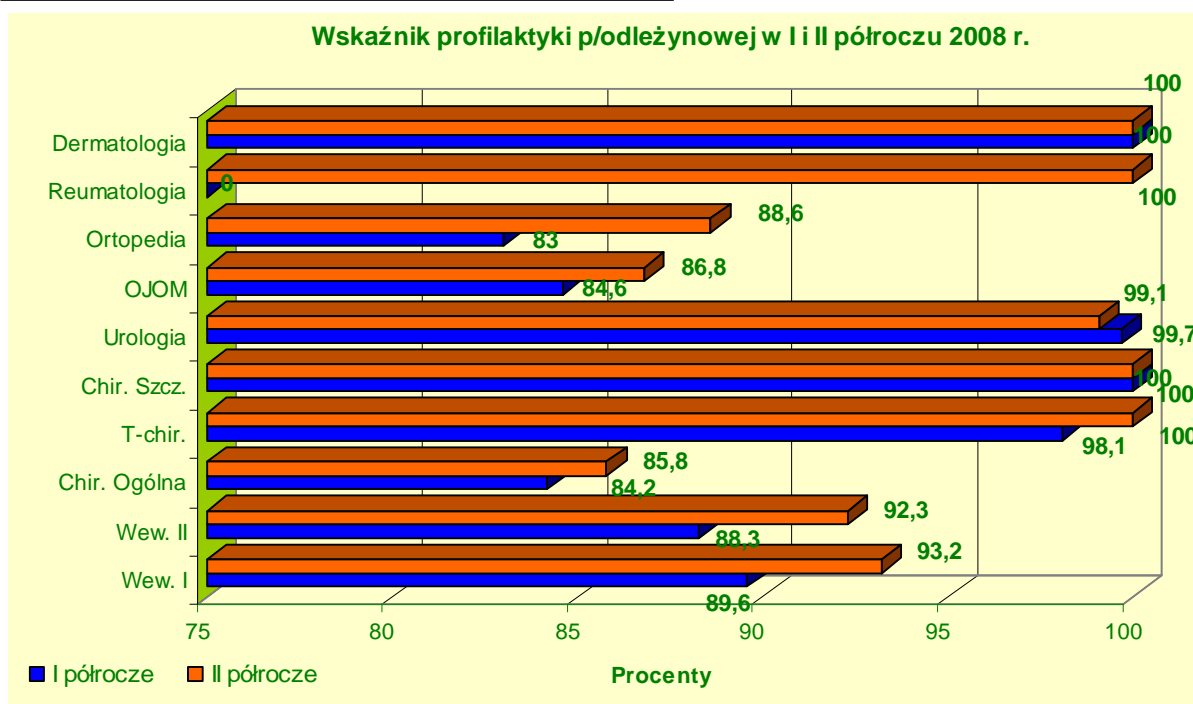
W 2008r. w wytypowanych 12 oddziałach szpitalnych hospitalizowano 15463 osoby. Zagrożonych wystąpieniem odleżyn było 1988 pacjentów, co stanowi 12,9 % ogółu leczonych chorych. W trakcie pobytu w szpitalu odleżyny wystąpiły u 130 osób tj. 0,8 % ogółu leczonych i objętych profilaktyką. Podjęte działania pielęgniarskie zapobiegły wystąpieniu odleżyn u 1858 chorych co stanowi 12% wszystkich leczonych i **93,5%** z grupy zagrożonych wystąpieniem odleżyn.

Z odleżynami przyjęto do szpitala 545 osób tj. 3,5% ogółu leczonych. Łącznie w szpitalu z odleżynami było 675 osób – wyleczono 141 pacjentów tj. **21 %**.

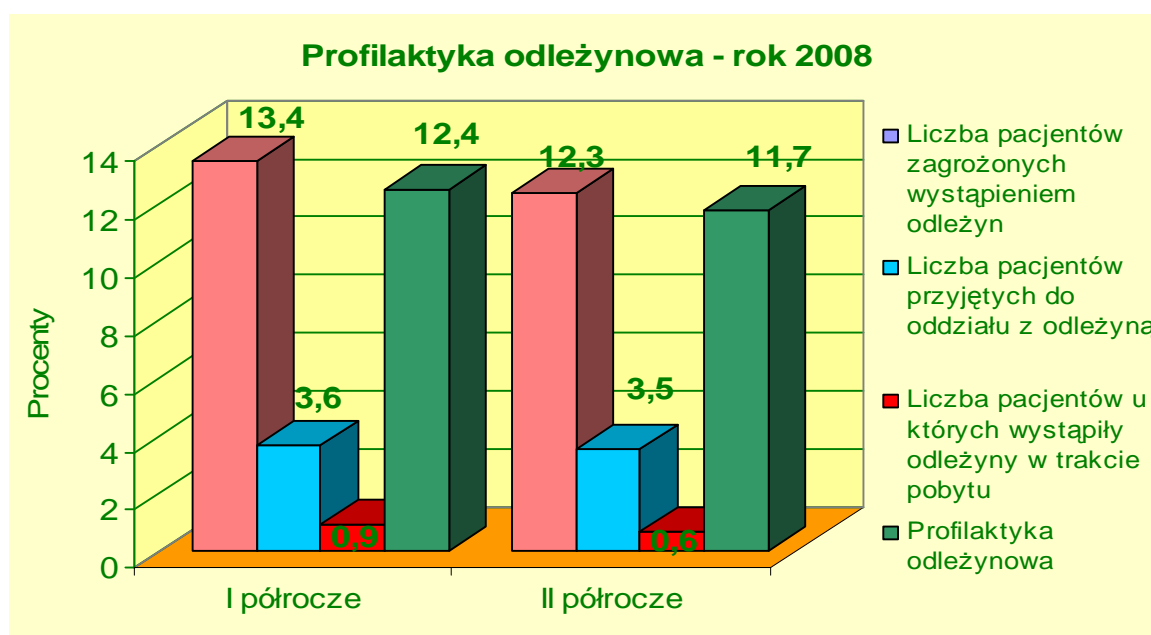
Wszystkie oddziały szpitalne osiągnęły w 2008r. zakładane minimum, czyli



75%, w drugim półroczu wskaźnik ten był wyższy, co ilustruje poniższy wykres.

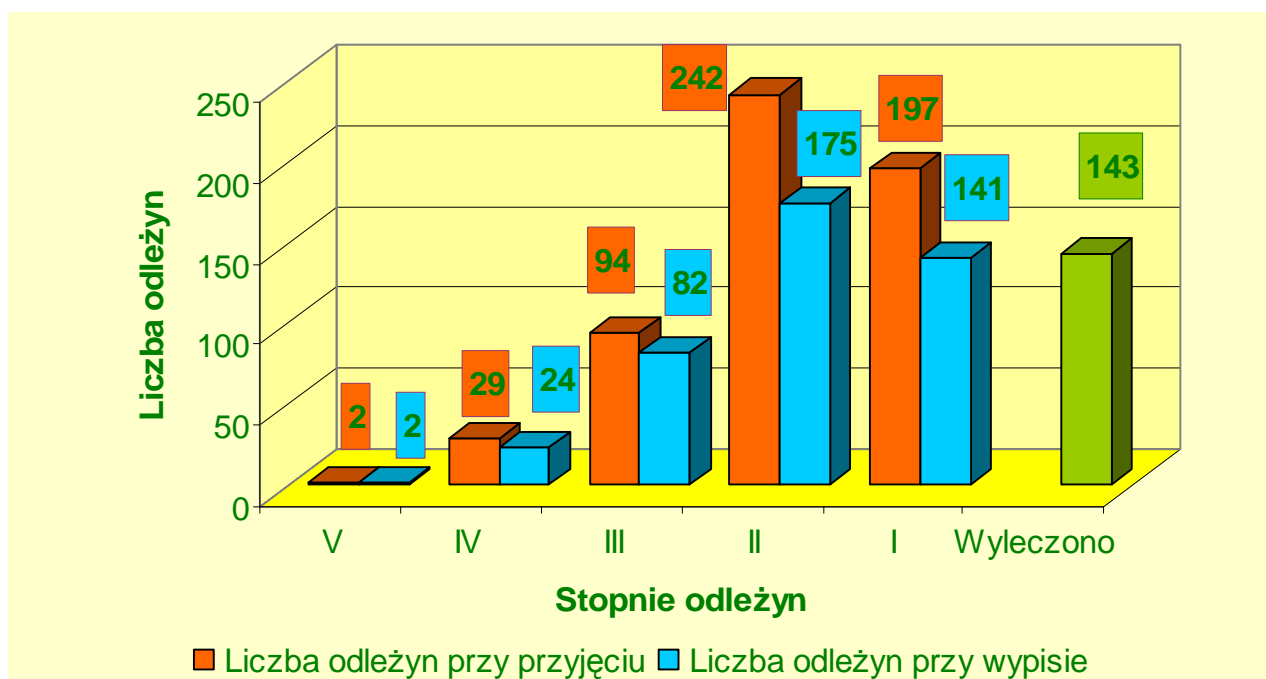


W drugim półroczu zmniejszyła się o 0,3% ilość osób u których wystąpiły odleżyny w trakcie pobytu w oddziale.



Od kwietnia 2008r. wdrożono monitorowanie odleżyn ze szczególnym uwzględnieniem ilości odleżyn wyleczonych. Po okresie pilotażowym określimy procentowy wskaźnik odleżyn wyleczonych.

### Monitorowanie odleżyn w II, III, i IV kwartale 2008



W drugim kwartale wskaźnik odleżyn wyleczonych wyniósł – 29,8%, w trzecim – 23%, w czwartym – 23,3%. Za trzy kwartały ubiegłego roku wskaźnik odleżyn wyleczonych wynosi – **25,4%**.

**Wskaźnik profilaktyki p/odleżynowej w roku 2008 wyniósł 93,5%**

## V. ZAKAŻENIA SZPITALNE

### 5.1. Ocena stanu sanitarno-epidemiologicznego w 2008 roku.

W 2008r. przeprowadzono **295** kontroli stanu sanitarno - epidemiologicznego 24 jednostek organizacyjnych (oddziałów, poradni, bloków operacyjnych) Szpitala.

Oceniano zgodność stanu higienicznego i sanitarno – epidemiologicznego kontrolowanej jednostki z wytycznymi zawartymi w procedurach postępowania higienicznego, aseptycznego i antyseptycznego. Przyjęto trójstopniową skalę punktacji: 0 – 2 pkt. Ogólny wynik kontroli jednostki wyrażano wskaźnikiem % – liczba uzyskanych punktów w stosunku do maksymalnej możliwej do uzyskania liczby punktów. Celem założonym jak co roku było osiągnięcie średniego wskaźnika procentowego na poziomie nie niższym niż 90%.

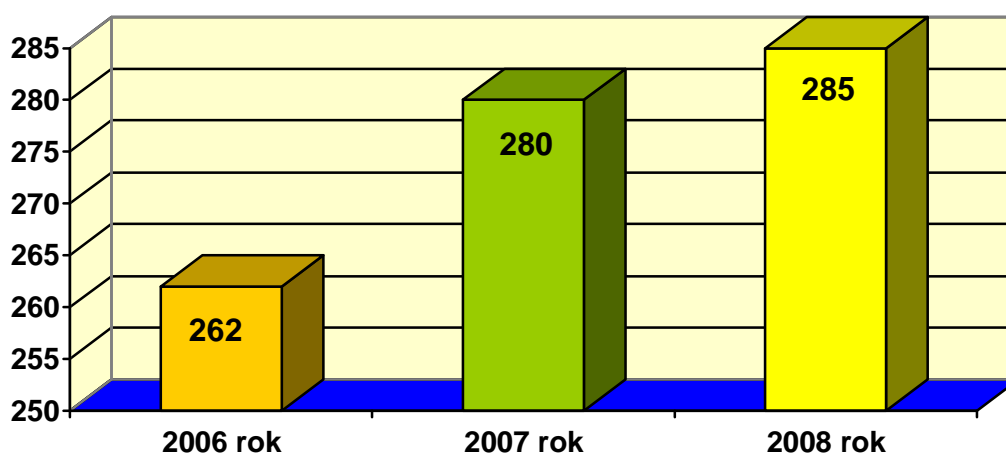
Średni wskaźnik procentowy dla skontrolowanych jednostek organizacyjnych wyniósł **98,5 %** (w roku 2007 wynosił on 97,9 %), co świadczy o utrzymującym się na wysokim poziomie stanie sanitarno-epidemiologicznego w oddziałach Szpitala

### 5.2. Zakażenia szpitalne.

Współczesna medycyna obok wspaniałych osiągnięć, niesie też ze sobą negatywne skutki w postaci zwiększonej podatności na zakażenia. Zakażenia szpitalne są obecnie jedną z głównych przyczyn chorób zakaźnych i dotyczą wszystkich szpitali na świecie - nawet krajów bardzo rozwiniętych cywilizacyjnie. **Zakażenia szpitalne nie są uważane za uchybienie szpitala, ale za zjawisko nieodłączne od ich istnienia.**

W 2008r. na 18750 pacjentów wystąpiło 285 zakażeń szpitalnych, co stanowi 1,5% ogółu chorych (rok 2007 to 1,5%). Nie wystąpił zgon związany z zakażeniem szpitalnym. Analiza poszczególnych przypadków, pozwoliła na szczegółową identyfikację stwierdzonych zakażeń szpitalnych,

Liczba zakażeń szpitalnych ogółem w latach 2006 – 2008



W celu kontroli skuteczności dezynfekcji powierzchni szpitalnych w 2008 roku pobrano 794 wymazów czystościowych, z czego zakwestionowano 41 wymazów co stanowi 5,1% (rok 2007 – 3,9% zakwestionowanych wymazów). Próby były pobierane ze środowiska (sprzęt medyczny i pomocniczy) jako kontrolę skuteczności dezynfekcji.

Poza bieżącymi działaniami korygującymi i zapobiegawczymi w zakresie zagrożeń epidemiologicznych na poszczególnych oddziałach w ramach doskonalenia Procesu XIII „Profilaktyka zakażeń szpitalnych” w systemie Zarządzania Jakością zgodnie z ISO 9001:2000 podjęto następujące działania:

### **1. Działania podejmowane w ramach monitoringu i doskonalenia Procesu XIII „Profilaktyka zakażeń szpitalnych” w systemie ISO 9001:2000**

- Analiza zakażeń szpitalnych (co ½ roku)
- Wyliczenie współczynników zachorowalności związanych z zastosowaniem procedur wysokiego ryzyka - nadzór nad ranami operacyjnymi
- Monitoring wkluc obwodowych w oddziałach szpitalnych.
- Wykonywanie testów kontrolnych chemicznych i biologicznych (przy założeniu 100% testów prawidłowych) potwierdzających poziom przestrzegania procedur świadczenia usług sterylizacyjnych
- Przeprowadzanie kontroli (wg harmonogramu i wg potrzeb) oddziałów szpitalnych z zastosowaniem formularzy oceny stanu sanitarno – epidemiologicznego
- Planowanie i przeprowadzanie szkoleń z zakresu profilaktyki zakażeń szpitalnych 2-krotnie w ciągu roku.

### **2. Działania korygujące:**

- Stosowanie zasad izolacji i reżimu sanitarnego w stosunku do noworodków przebywających w Oddz. Noworodków i Wcześnieaków oraz na oddz. Położniczym II
- Spotkania zespołu ds. zakażeń szpitalnych i ordynatora Oddz. Noworodków i Wcześnieaków - ustalenie dalszych działań w celu wygaszenia ogniska epidemiologicznego i poszukiwanie źródła
- Po wypisie pacjentek gruntowna dezynfekcja i czyszczenie wszystkich pomieszczeń oddziału.
- Kontrola sanitarna wykonana przez pracowników Państwowego Powiatowego i Wojewódzkiego Inspektora Sanitarnego w wyniku zgłoszenia raportu wstępnego o podejrzeniu wystąpienia ogniska epidemicznego
- Pobranie wymazów ze środowiska oraz od personelu Pionu Położniczo – Ginekologicznego oraz Oddz. Noworodków i Wcześnieaków w kierunku staphylococcus aureus
- Poddanie leczeniu jednej osoby z wynikiem dodatnim, pobranie wymazów kontrolnych.

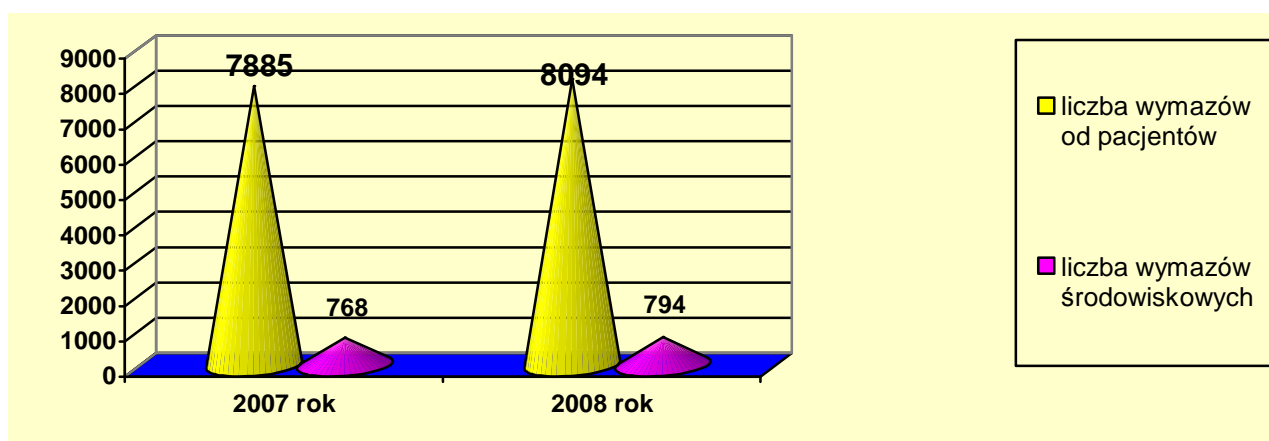
### 3. Działania zapobiegawcze:

- Szkolenia stanowiskowe z zakresu zasad izolacji pacjentów, higieny rąk, stosowania odzieży roboczej i ochronnej, wytycznych dotyczących dezynfekcji oraz mycia powierzchni szpitalnych.
- Wprowadzenie jednorazowych zestawów do pielęgnacji kikutu pępownicy u noworodków.

### 5.3 Badania bakteriologiczne

Usługi w zakresie badań bakteriologicznych wykonywane są na potrzeby szpitala przez Laboratorium mikrobiologiczne przy ul Limanowskiego. W roku 2008 wykonano 8094 od pacjentów co stanowi 25,5 badań na łóżko (rok 2007 – 24,3 badań na łóżko). Otrzymywane dane służą do sporządzania przez bakteriologa szpitalnego map bakteriologicznych oddziałów i co pół roku są one przekazywane ordynatorom ze wskazaniem na rodzaj patogenów, częstość ich występowania.

Liczba pobranych wymazów



### 5.4. Centralna sterylizacja.

W roku 2008 pracownicy Centralnej sterylizacji przygotowali i wysterylizowali 481553 pakietów w sterylizacji parą wodną pod ciśnieniem oraz 38 421 w sterylizacji tlenkiem etylenu.

Wykonano łącznie w autoklawach parowych (Matachana S – 1000, PS – 625, AS - 66 oraz ASHE) 3963 cykli sterylizacyjnych, które zostały skontrolowane 3963 zintegrowanymi testami chemicznymi oraz 657 testami biologicznymi.



W sterylizatorze gazowym z aeratorem firmy 3M – 4XL na tlenek etylenu wykonano 351 cykli sterylizacyjnych skontrolowanych 351 testami chemicznymi i biologicznymi.

## **VI. POLITYKA JAKOŚCI.**

### **6.1. Zintegrowany system zarządzania jakością**

Zarządzanie jakością jest znakiem czasu. Jest to proces wymagający stałego doskonalenia, pogłębiania wiedzy, poprawiania.

Miejski Szpital Zespolony stworzył zintegrowany system zapewnienia jakości; zarówno akredytacja jak i certyfikacja ISO to systemy promujące wdrożenie systematycznego zarządzania przez jakość, co wpływa na poprawę jakości usług zgodnie z oczekiwaniami pacjenta oraz obowiązującymi wymogami ustawowymi i legislacyjnymi. Sprawność funkcjonowania systemu potwierdziły kolejne audyty

1. W dniach 18-20 czerwca 2008r. wizytatorzy oceniali nasz szpital pod względem zgodności jego funkcjonowania ze standardami zawartymi w „Programie akredytacji szpitali”. System punktowania standardów opiera się na założeniu, że nie wszystkie standardy są równoważne, w związku z tym poszczególne standardy mają przypisane określone wagi, przy czym większe wagi przypisane są standardom, które bezpośrednio dotyczą opieki nad pacjentem. Wynik końcowy jest sumą poszczególnych wag i ocen standardów. Miano szpitala akredytowanego na okres 3 lat uzyskuje placówka spełniająca co najmniej 75% wymaganych standardów, przy spełnieniu 70% - 74% otrzymuje akredytację warunkową na okres 1 roku. W Polsce na blisko 800 funkcjonujących szpitali tylko 65 posiada akredytację pełną na trzy lata oraz 1 szpital otrzymał akredytację warunkową na rok. Szpital Miejski pierwszą Akredytację przechodził w maju 2002r uzyskując 82% punktów na 100 możliwych. Przy kolejnej wizycie akredytacyjnej w 2005 roku było ich 84%. W czerwcu bieżącego roku zespół wizytatorów Centrum Monitorowania Jakości w Ochronie Zdrowia z Krakowa znacznie wyżej ocenił usługi i zarządzanie szpitalem - Szpital otrzymał aż 91% punktów i znalazł się na 9 pozycji wśród najwyżej punktowanych szpitali w Polsce (wg stanu na 3.07.2008r)

2. W dniach 23–24 czerwca 2008r. sześciuosobowy zespół audytorów dokonał wizytacji placówki i oceny poziomu funkcjonującego Zintegrowanego Systemu Zarządzania. Po raz trzeci uzyskaliśmy recertyfikację SZJ zgodnie z normą ISO 9001:2000. Certyfikat obejmuje Usługi medyczne w oddziałach szpitalnych i poradniach przyszpitalnych. Program promocji karmienia piersią, oraz oddzielnie certyfikowaną Diagnostykę laboratoryjną w zakresie analizy ogólnej, biochemii, hematologii z koagulologią, immunologii oraz serologii.

3. W tym samym czasie okresowej kontroli poddano System zarządzania środowiskowego ISO 14001;2004, System zarządzania bezpieczeństwem i

higiena pracy PN-N 18001;2004 oraz System zarządzania bezpieczeństwem żywności ISO 22000;2005. Po dwóch dniach wyczerpującej wizyty Szpital otrzymał pozytywną ocenę Norweskiej Firmy Certyfikacyjnej.

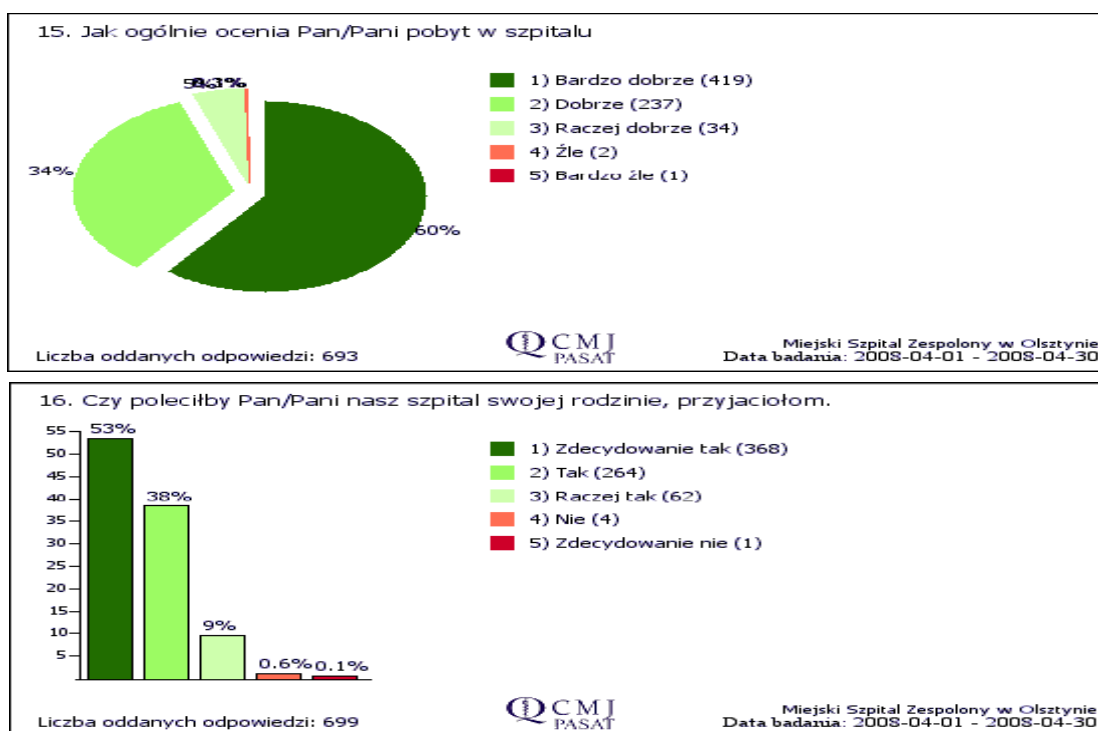
## 6.2 Analiza ankiety satysfakcji pacjenta w szpitalu

W 2008r. przeprowadzono 1 badanie, które poza możliwością poznania preferencji pacjentów umożliwia porównanie się z innymi szpitalami badającymi satysfakcję PASAT. W kolejnych 4 badaniach szpital zajął następujące pozycje

- w kategorii „ocena całościowa” - 6 pozycja czerwiec 2006 / 3 pozycja grudzień 2006 / 2 pozycja kwiecień 2007 / **8 pozycja kwiecień 2008**
- w kategorii „opieka lekarska” – 8 pozycja czerwiec 2006 / 5 pozycja grudzień 2006 / 3 pozycja kwiecień 2007 / **10 pozycja kwiecień 2008**
- w kategorii „opieka pielęgniarska” – 6 pozycja czerwiec 2006 / 4 pozycja grudzień 2006 / 3 pozycja kwiecień 2007 / **5 pozycja kwiecień 2008**
- w kategorii „organizacja” – 7 pozycja czerwiec 2006 / 3 pozycja grudzień 2006 / 2 pozycja kwiecień 2007 / **8 pozycja kwiecień 2008**
- w kategorii „warunki bytowe” – 10 pozycja czerwiec 2006 / 3 pozycja grudzień 2006 / 4 pozycja kwiecień 2007 / **10 pozycja kwiecień 2008**

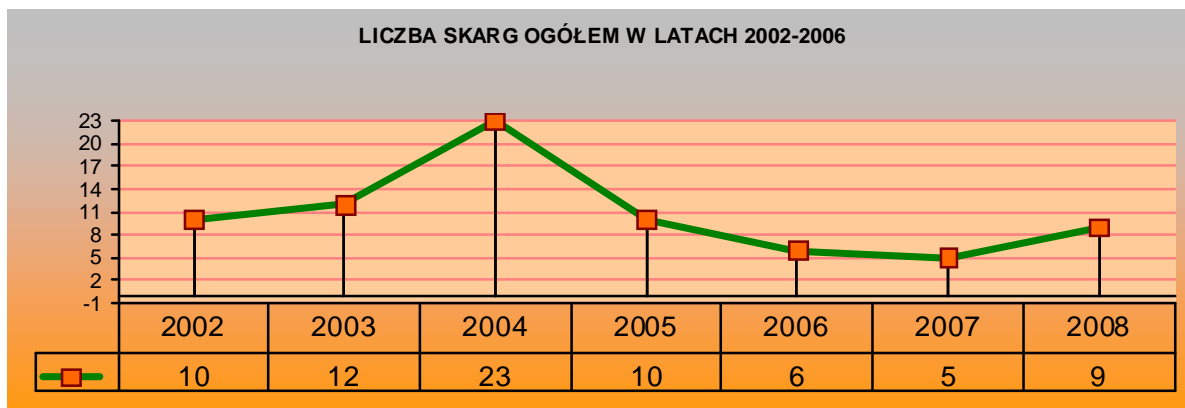
Nastąpił spadek ocen pozytywnych we wszystkich kategoriach w ostatnim badaniu. Niezadowolenie pacjentów można tłumaczyć nagłaśnianymi w mediach strajkami w służbie zdrowia.

W badaniu przeprowadzonym w kwietniu 2008 roku wzięło udział 713 pacjentów na 800 badanych tj. 89,1%. Wyniki całego badania znajdują się na stronie internetowej szpitala.

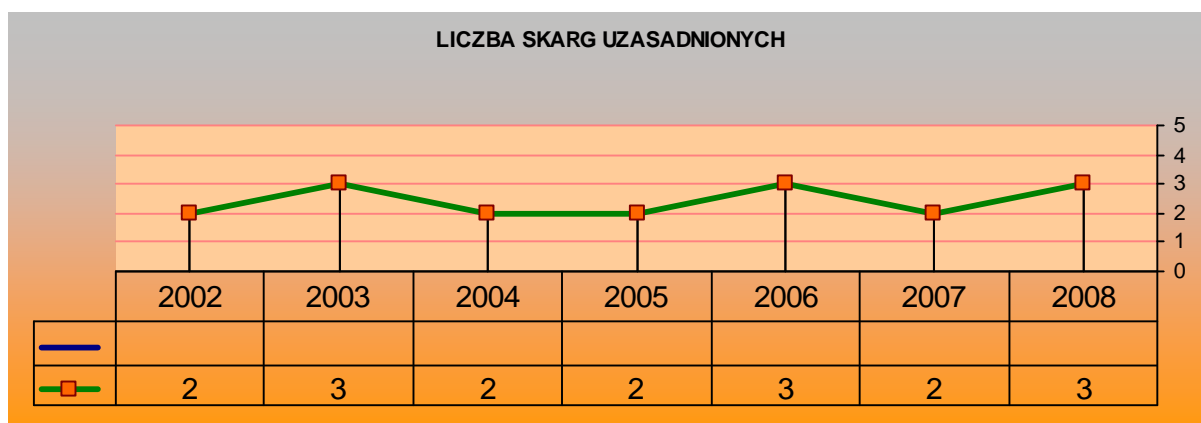


## 6.4 Skargi pacjentów

Zgodnie z zapisami zawartymi w Regulaminie Organizacyjno-Porządkowym szpitala każdy pacjent lub osoba reprezentująca jego prawa, jeżeli uzna, że te prawa zostały naruszone może zwrócić się z interwencją do: bezpośredniego przełożonego osoby udzielającej świadczenia zdrowotne, Rzecznika Praw Pacjenta MSZ, a następnie do Dyrektora Szpitala,



W 2008r. wpłynęło ogółem 9 skarg od pacjentów. Po udzieleniu wyjaśnień pracowników, na których wpłynęły skargi, a następnie po przeanalizowaniu ich przez Dyrektora Naczelnego 3 skargi uznano za uzasadnione.



### Skargi w rozbiciu na komórki organizacyjne

Izba przyjęć ogólna - 2 skargi w tym 1 uzasadniona (odmowa przyjęcia pacjenta)

Oddział chirurgii ogólnej – 2 skargi w tym 1 uzasadniona (brak należytej troski i opieki ze strony personelu oddziału)

Oddział noworodków – 2 skargi w tym 1 uzasadniona (dwukrotne zaszczepienie noworodka)

Oddział chirurgii szczękowej – 1 skarga nieuzasadniona

Oddział urazowo-ortopedyczny – 1 skarga nieuzasadniona

Oddział Urologiczny - 1 skarga nieuzasadniona

## **W przypadku skarg uzasadnionych wystawiono karty działań zapobiegawczo-korygujących**

Procedura określona w Regulaminie Porządkowym wskazuje dalszą drogę postępowania w przypadku braku zadowolenia z załatwienia skargi. Pacjent lub osoba przez niego upoważniona ma prawo:

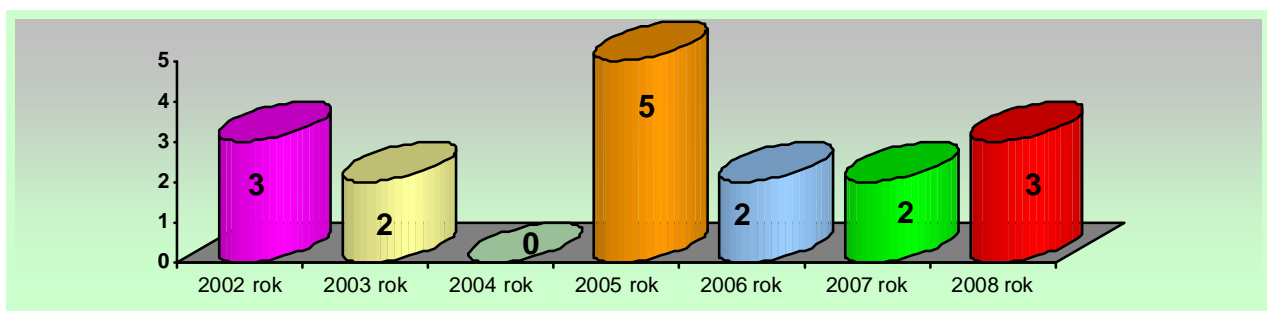
1. W razie niezadowolającego załatwienia sprawy zwrócić się o jej rozpatrzenie przez radę społeczną szpitala a następnie do organu założycielskiego,
2. W razie niezadowolającego załatwienia sprawy zwrócić się o jej rozpatrzenie przez Rzecznika Praw Pacjenta przy Narodowym Funduszu Zdrowia.
3. Jeżeli naruszenie prawa dotyczyło fachowej czynności medycznej, zwrócić się do okręgowej izby lekarskiej, bądź okręgowej izby pielęgniarek i położnych,
4. Skierować sprawę do sądu powszechnego, jeżeli w wyniku działania lub zaniechania szpitala lub osoby wykonującej zawód medyczny naruszono dobro osobiste lub wyrządzono szkodę materialną w rozumieniu kodeksu cywilnego

Znikoma część pacjentów skorzystała z ostatniego rozwiązania i skierowała pozew do sądu

### **6.5 Sprawy sądowe**

Od kilku lat rośnie liczba procesów sądowych o odszkodowanie przeciwko szpitalom w kraju. Dotyczy to również Szpitala Miejskiego. Jednakże w przeważającej większości przypadków powództwa zostają oddalane jako bezzasadne. W przypadku uzasadnionego roszczenia szpital niezwłocznie realizuje zobowiązania odszkodowawcze.

**Liczba procesów przeciwko szpitalowi w latach 2002-2007**



W 2008r. przeciwko szpitalowi wytoczono 3 sprawy o odszkodowanie.

## VII ZASOBY LUDZKIE

### 7.1 Stan zatrudnienia

Stan zatrudnienia na dzień **31.12.2008 r.** w porównaniu ze stanem na dzień 31.12.2007r. przedstawia się następująco.

STANOWISKO	31. 12. 2007 rok		31. 12. 2008 rok		RÓŻNICA	
	ILOŚĆ ETATÓW	KONTRAKTY	ILOŚĆ ETATÓW	KONTRAKTY	ETATY	KONTRAKTY
LEKARZE MEDYCYNY	14,11	92	11,28	97	-2,83	5
LEKARZE DENTYŚCI	-	4	1	4	+ 1	-
PERSONEL WYŻSZY	15,25	8	13,25	8	- 2	-
PIELĘGNIARKI	143	4	134,75	8	-8,25	4
PRZEŁOŻONE PIELĘG.	3	-	3	-	-	-
POŁOŻNE	54,5	1	53,5	1	- 1	-
POZ. PERSON. ŚREDNI	64,5	5	68,25	5	3,75	-
PERSONEL NIŻSZY	14	-	15	-	+ 1	-
ADMINISTRACJA	56	1	56,75	1	0,75	-
OBSŁUGA	44	-	43	-	- 1	-
<b>RAZEM - ETATY</b>	<b>408,36</b>	<b>115</b>	<b>399,53</b>	<b>124</b>	<b>-8,83</b>	<b>9</b>
<b>OSOBY</b>	<b>419 osób</b>		<b>419 osób</b>			

W porównaniu do 31 grudnia 2007 zmiany nastąpiły w grupie osób zatrudnionych na podstawie umów cywilno – prawnych, wzrost o 9 zawartych kontraktów a w umowach o pracę zatrudnienie zmniejszyło się o 8,83 etatów

- zatrudniono osób - 65 w etatach 54,78
- zwolniono osób - 65 w etatach 63,61

W 2008 roku proces adaptacji zawodowej nowo zatrudnionych pracowników trwający 3 m-ce zakończyło 24 pracowników, 12 pracowników jest w trakcie okresu adaptacji, 3 pracowników przerwało okres adaptacyjny rezygnując z dalszego zatrudnienia

### 7.2 Doskonalenie zawodowe pracowników

Szkolenia pracowników w roku 2008 odbyły się zgodnie z ogólnoszpitalnym i oddziałowym

planem szkoleń opracowanym na podstawie zgłaszanych przez kierowników komórek

organizacyjnych, potrzeb szkoleń, oraz ich form.

Średnio w 2008r. każdy pracownik 3-4 razy korzystał ze szkoleń wewnętrznych,

1. 434 pracowników przeszkolono z reanimacji i resuscytacji krążeniowo oddechowej
2. lekarzy przeszkolono z zakresu leczenia krwią
3. 225 pracowników brało udział w szkoleniach poza szpitalnych podnoszących kwalifikacje.

### **Szkolenia poza szpitalem**

Personel	Indywidualne	Do specjalizacji	Razem
Lekarze med. i stomatolodzy	29	1	30
Wyższy medyczny	35	-	35
Pozostały wyższy	8		8
Średni med.	136	1	137
Pozostały średni	9	-	9
Obsługa	6	-	6
<b>Razem</b>	<b>223</b>	<b>2</b>	<b>225</b>

### **Szkolenia ogólnoszpitalne**

Personel	Liczba szkoleń	Przeskol. w %
Proces udzielania pierwszej pomocy w sytuacjach zagrożenia życia	9	434 osoby
Leczenie krwią - szkolenie dla lekarzy	2	84 lekarzy
BHP - wstępne i specjalistyczne, okresowe wszystkie grupy zawodowe	Cały rok	97%
Epidemiologia – cały personel med.	Zgodnie z planem	82,25%

### **Szkolenia w działach**

Dział	il. Szkoleń	Przeskol. w %
Dział Żywnienia	8	90,00%
Dział Techniczno Gospodarczy	8	96 %
Apteka	5	100 %

### **Szkolenia oddziałowe**

Oddział	Ilość szkoleń	Przeszkolony personel med.
Izba Przyjęć	4	100,00%
Chirurgia Ogólna I	6	98,70%
Chirurgia Urazowa	4	89,28%
Oddział Wewnętrzny I	5	82,15%
Oddział Kardiolog. Inter	4	84,80%

Oddział Okulistyczny	5	100,00%
Chirurgia Szczękowa	6	75,10%
Oddział Dermatologii	5	93,50%
Oddział Ginekologiczno-Położniczy z noworodkami	5	94,00%
Blok Operacyjny	6	87,00%
Oddział intensywnej opieki medycznej	6	92,70%
Oddział Urologii	5	87,00%
Chirurgia klatki piersiowej	6	87,00%
Oddział Reumatologii	6	90,90%
Poradnie przyszpitalne	5	84,00%
		90,00%

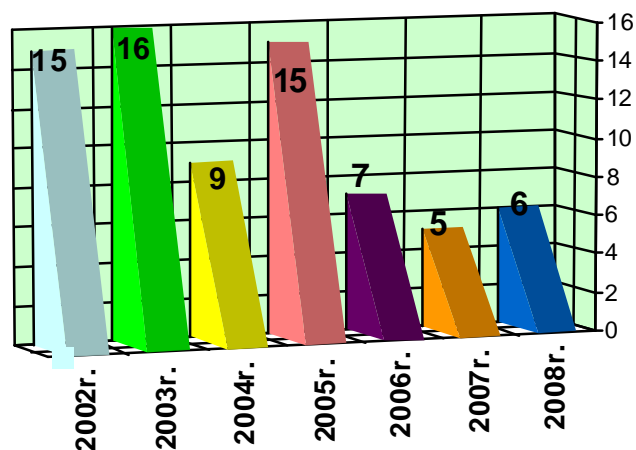
### 7.3 Działalność socjalna

- § Dla **160** dzieci pracowników zorganizowano **Choinkę Noworoczną** – dofinansowanie z f.s. – **10.030,49 zł**
- § W miesiącu maju zakupiono bilety na Koncert „**Rubik Oratorium**„ dofinansowanie z f.s. – **780,00 zł**
- § W miesiącu maju zorganizowano 1 dniową wycieczkę **Spływ rzeką Krutynią** – dofinansowanie z f. s. – **3198,00 zł** - / udział wzięło 41 pracowników/
- § W m-cu czerwcu zorganizowano 5-dniową wycieczkę **do Świnoujścia**. Z f.s. dopłacono – **19.995,00 zł** /udział wzięło 49 pracowników/
- § Z okazji **Międzynarodowego Dnia Dziecka** zorganizowano dla dzieci zabawę w **Figlolandii** – rozstrzygnięto konkurs rysunkowy - dzieci otrzymały nagrody, poczęstunek – dofinansowanie z f.s. **920,68 zł**
- § W m-cu wrześniu zorganizowano wycieczkę do Warszawy na „**Upiór w Operze**” z f.s. dopłacono – **4.220zł** / 48 pracowników /
- § W m- cu październiku zakupiono bilety na **Kozacy Rosji**” z f.s. dopłacono – **425,00 zł /24 osoby**
- § **385** pracowników skorzystało z dofinansowania do wypoczynku na kwotę **158.100,00 zł**
- § **16** pracowników otrzymało dofinansowania do wypoczynku letniego dla dzieci na kwotę - **7000,00 zł**
- § **2** emerytom przyznano zapomogi bezzwrotne na kwotę – **1000,00 zł**
- § Z okazji Świąt Bożego Narodzenia **415** pracowników otrzymało talony pomocy świątecznej na kwotę – **80.150 zł**
- § **1** pracownicy oraz **41** emerytom przyznano zapomogi bezzwrotne na kwotę – **10.350,00 zł** / talony /
- § **37** pracowników otrzymało pożyczki mieszkaniowe na kwotę – **353.000 zł**
- § W domkach ośrodka Dadaj wypoczywało **6 pracowników** z rodzinami /bez dofinansowania/



## 7.4. Bezpieczeństwo i higiena pracy

W 2008r. w Miejskim Szpitalu Zespólnym na 576 osób zatrudnionych na podstawie różnych form umów na dzień 31.12.2008r. zarejestrowano 6 wypadków przy pracy.



Ilość wypadków w porównaniu z rokiem 2007 uległa zwiększeniu o 1 zdarzenie. Analiza wypadków wykazała, że wszystkie wypadki zaliczone zostały do indywidualnych, lekkich, powodujących czasową niezdolność do pracy.

W 2008r. nie zanotowano wypadków ciężkich, zbiorowych czy śmiertelnych. Absencja chorobowa z tytułu wypadków przy pracy w 2008 roku wyniosła ogółem **154 dni** w tym:

- w **3** wypadkach niezdolność do pracy do 28 dni,
- w **1** wypadku niezdolność do pracy 29 i więcej dni,
- w **2** wypadkach poszkodowane nie skorzystały z L4

Przeprowadzona analiza wykazała, że absencja chorobowa z tytułu wypadków przy pracy w 2008 roku w porównaniu z rokiem 2007 zmalała o **124 dni**.

Jak wynika z danych znacząco zmalała absencja chorobowa we wszystkich grupach zawodowych. I tak w grupie:

**Pielęgniarki i położne** z 250 dni w 2007r. do 154 dni w 2008r.

**Administracja** z 28 dni w 2007r. do 0 dni w 2008r.

Absencja chorobowa w pozostałych grupach zawodowych: lekarze i inny z wyższym wykształceniem; technicy, rejestratorki medyczne, sterylizatorki i inny średni; sanitariusze, pomoce laboratoryjne; obsługa utrzymuje się na tym samym poziomie i wynosi 0.

Analizując wypadkowość w latach 2007 i 2008 w poszczególnych grupach zawodowych można zauważyć, że:

**Wzrosła** wypadkowość w grupie pielęgniarki i położne z 4 w 2007r. do 6 w 2008r. **Zmaląa** wypadkowość w grupie administracja z 1 w 2007r. do 0 w 2008r. W pozostałych grupach zawodowych nie było wypadków przy pracy.

Wydarzenia bezpośrednio powodujące obrażenia fizyczne to :

- w 3 wypadkach - uderzenie o: posadzkę, stopnie schodów.
- w 2 wypadkach - podnoszenie pacjenta,
- w 1 wypadku - uderzenie przez spadającą drabinkę przyłóżkową.

Bezpośrednią przyczyną wypadków było:

- w 3 wypadkach - niedostateczna koncentracja uwagi na wykonywanej czynności,
- w 2 wypadkach - nadmierny wysiłek fizyczny,
- w 1 wypadku - niewłaściwe zabezpieczenie drabinki przyłóżkowej,

Na podstawie orzeczeń wydanych przez Orzecznika ZUS w Olsztynie z tytułu wypadków przy pracy 4 pracownikom wypłacone zostało jednorazowe odszkodowanie na łączną kwotę **4.132,00 zł.**, w tym: **1 świadczenie dotyczyło wypadku, który miał miejsce w 2007 roku.** W celu wyeliminowania wypadków w przyszłości komisja powypadkowa po ustaleniu przyczyn wydała zalecenia powypadkowe zmierzające do usunięcia zagrożeń.

Z dokonanej analizy wynika, że ilość stwierdzonych wypadków w stosunku do roku ubiegłego uległa zwiększeniu o jedno zdarzenie. Wypadki należały do wypadków lekkich, powodujących czasową niezdolność do pracy.

Na pewno znaczący wpływ na zmniejszenie się ilości wypadków przy pracy miała dokonana ocena ryzyka zawodowego dla poszczególnych grup zawodowych i stanowisk pracy, z którą pracownicy zostali zapoznani. Zapoznanie pracowników z ocena ryzyka zawodowego spowodowało to, że pracownicy znają i potrafią zidentyfikować występujące zagrożenia na ich stanowiskach pracy.

Ważnym elementem mającym wpływ na wypadki przy pracy są prowadzone systematycznie szkolenia z zakresu bhp, obejmujące wszystkich zatrudnionych pracowników. W przygotowanych przez zakładową służbę bhp programach szkoleń dla różnych grup zawodowych określone są zagrożenia z jakimi mogą się spotkać pracownicy. Na szkoleniach tych przekazywane są nowe obowiązujące akty prawne z zakresu bezpieczeństwa pracy, ochrony pożarowej jak i prawnej ochrony pracy. Duży wpływ na bezpieczeństwo pracy mają prowadzone remonty na terenie szpitala, w wyniku których znacznie poprawiają się warunki pracy.

Komisja powypadkowa ustalająca okoliczności i przyczyny wypadków przy pracy w 2008r. nie stwierdziła nieprzestrzegania przez pracodawcę prawa pracy czy też zasad bezpieczeństwa i higieny pracy. Nie stwierdzono naruszenia przez

poszkodowanych pracowników przepisów dotyczących ochrony życia i zdrowia, nie stwierdzono również, by pracownik w stanie nietrzeźwym przyczynił się do powstania wypadku.

W latach 2006-2008 w Miejskim Szpitalu Zespolonym nie zarejestrowano żadnej choroby zawodowej.

## VIII ZAMÓWIENIA PUBLICZNE, ZAOPATRZENIE

### 8.1 Procedury przetargowe

W 2008r. do Działu Zaopatrzenia i Zamówień Publicznych wpłynęły 232 wnioski o wszczęcie postępowania, po uzyskaniu akceptacji Dyrektora Szpitala przeprowadzono 82 postępowania przetargowe o udzielenie zamówienia publicznego oraz 150 postępowań bezprzetargowych na podstawie wewnętrznego regulaminu zamówień publicznych.

I.p.	Tryb postępowania	Rok 2007	Rok 2008
1	Postępowania ogółem	95	82
2	Przetarg nieograniczony	85	80
3	Przetarg ograniczony	-	-
4	Negocjacje z zachowaniem konkurencji	-	-
5	Zapytanie o cenę	10	-
6	Wolna ręka	-	2

W ujęciu tematycznym rok 2008r. przedstawia się następująco:

I.p.	Rodzaj	Ilość	Wartość
1	Roboty budowlane	1	85 478,39 zł
2	Dostawy	72	16 034 950,99
3	Usługi	9	1 864 475,40
4	Postępowania bezprzetargowe	150	1 600 232

Wzorem lat ubiegłych, w roku 2008 większość postępowań przetargowych przeprowadzono w trybie najbardziej konkurencyjnym, a co za tym idzie najbardziej korzystnym dla szpitala jakim jest tryb przetargu nieograniczonego. Dział przeprowadził 150 procedur bezprzetargowych na podstawie regulaminu wewnętrznego zamówień publicznych, zakończonych w przeważającej części podpisaniem umowy. Wzrost ten podyktowany jest zmianą przepisów Ustawy Prawo Zamówień Publicznych. W wyniku powyższych zmian kwota progowa, od której zamawiający ma obowiązek wszczęcia procedury przetargowej wzrosła do **54 279,40 zł netto**.

Jak co roku postępowaniami został objęty cały szeroko rozumiany proces zaopatrzeniowy szpitala, a więc zaopatrzenie w podstawowy sprzęt medyczny, leki,

zakup aparatury medycznej, materiały biurowe oraz usługi w zakresie: transportu sanitarnego, utylizacji odpadów medycznych, naprawy sprzętu medycznego, naprawy instalacji elektrycznych, ochrona szpitala, usługi pralnicze, ubezpieczenia majątkowego, projektowania oraz roboty budowlane.

## 8.2 Zaopatrzenie

Dział zajmował się również bezpośrednimi zakupami zaopatrzeniowymi i ich dystrybucją do komórek organizacyjnych szpitala. Gospodarka magazynowa w roku 2008 przedstawia się następująco:

- dostawy przyjęte do magazynów/ dowody Pz/ – 1789 dostawy:
- wydanie na komórki organizacyjne / dowody Rw/ - 4195 dostawy

## IX. EKSPLOATACJA NIERUCHOMOŚCI

### 9.1 Remonty bieżące

W ramach zapewnienia prawidłowej eksploatacji nieruchomości wykonano

I p	Nazwa miejsce prac	koszt
1	Pomieszczenie RTG - II , remont pomieszczenia.	51 131,21
2	P.Pož. zabezpieczenie konstrukcji dachów budynków.	8 615,59
3	Wewn II , modernizacja pomieszczeń OIOM, i OJOK	42 063,29
4	Oddz.Chir. Szczękowej ,modernizacja sanitariatów,	85 478,39
5	Budynek Administracyjny - remont dachu	35 999,00
6	Wymiana nawierzchni ,plac przed wejściem głównym.	66 189,88
7	Zakup materiałów na nawierzchnię placu.	34 646,90
8	Naprawy dachów budynków szpitala , przecieki itp.	1 909,90 3 660,00
9	Stały dozór i konserwacja , naprawy dachów	20 924,08
10	Oddział ortopedii i Wewn. II , remont , nowe łazienki,,	208 539.94
11	Sala "Janowicza " , modernizacja sali, elewacja przybudówki wejścia głównego.	181 128,72
12	Odwodnienie zapasowego ujęcia wody dla szpitala	14 640,00
13	Przychodnia "OKO" , adaptacja pomieszczeń po arch.	30 000,00
	<b>OGÓLEM roboty wykonane przez firmy zewn.</b>	<b>770 286,00</b>
14	Awarie i naprawy usterek zgłoszonych w tel. 400, / 2720 zgłoszeń /	28 563,00
15	Oddział Wewnętrzny II ,szatnia personelu remont.	765,88
16	Laboratorium pomieszczenie socjalne , remont	925,88
17	Kuchnia , malowanie pomieszczeń , glazura-uzupełnienia.	1450,00

18	Szpital nr. 2, Izba przyjęć , dyżurka - remont ,malowanie.	3250,00
19	Szatnia anestezjologów , malowanie .	825,00
20	Poradnia , ul. Mariańska -szatnia personelu.	88,00
21	Archiwum medyczne , malowanie 2 pomieszczeń.	1296,00
22	Magazyn odpadów medycznych, malowanie.	168,00
23	Oddział reumatologii ,remont, malowanie pomieszczeń .	4550,00
24	Oddział Ginekologii ,Sali łazienki.	824,00
25	Pokój Z Z Pielęgniarek , remont.	789,00
26	USG Ginekolgiczno-położniczy ,pom. po wypisach.	162,00
27	Laboratorium - pok. socjalny , remont.	1976,00
28	Konsultacyjna Poradnia Chirurgiczna ,adaptacja pom.	764,00
29	Centralna sterylizatornia ,szatnia i 3 pomieszczenia.	3689,00
30	Budynek administracyjny ,dział inform. statystyki i analiz.	792,00
31	Apteka magazyn leków , sufit .	155,88
32	WARSZTAT stolarski; wyrób i naprawa mebli i stolarki.	24610,00
	<b>KOSZTY MATERIAŁÓW Razem / WARSZTATY / =</b>	<b>74 499,69</b>
	<b>ROBOTY ELEKTRYCZNE</b>	
33	Chirurgia Szczękowa, modernizacja sanitariatów	5 798,72
34	Awarie i usterki w ramach interwencji tel. 400.	15427,32
35	Kuchnia Główna dodatkowe oświetlenie,	2864,80
36	Szpital nr. 2. Instalacja pod gabinet "rozbijania kamieni"	963,57
37	Szatnia anestezjologów, instalacja komp, i wymiana oświetlenia.	654,00
38	Por.Chir. wymiana instalacji + oświetlenie+ komputery.	1649,30
39	Centr. Sterylizatornia, wymiana instalacji podtynkowej i oświetlenia.	636,20
40	Apteka, wymiana opraw i instalacji	465,40
41	Fizykoterapia, rozbudowa instalacji elektrycznej.	487,00
	<b>RAZEM ROBOTY ELEKTRYCZNE =</b>	<b>28946,31</b>
	<b>O G Ó Ł E M remonty w 2008 roku</b>	<b>873 732,00</b>

**Opracowanie zbiorcze: Adam Fronczak**  
**Olsztyn 05.02.2009r.**

**Zatwierdził:**  
**Dyrektor Joanna Szymankiewicz-Czużdaniuk**

## X. Analiza wykonania Budżetu za 2008r.

### 1. Przychody

Podstawowym odbiorcą usług Miejskiego Szpitala Zespołonego jest Narodowy Fundusz Zdrowia. Realizacja zawartych kontraktów stanowi 90,96 % ogółu przychodów Szpitala.

W roku 2008 od miesiąca lipca uległa zmianie zarówno punktacja procedur medycznych jak i również ich wycena kwotowa. Realizacja poszczególnych przychodów kształtowała się następująco:

Lp.	Wyszczególnienie	Założenia na 2008r	Realizacja	% wykonania
1.	Kontrakt z Narodowym Funduszem Zdrowia, w tym:	46 924 172,00 zł	52 757 666,79 zł	112,43
	- lecznictwo stacjonarne	39 000 000,00 zł	43 400 448,90 zł	
	- ambulatoryjne lecznictwo specjalistyczne	1 318 000,00 zł	1 518 059,24 zł	
	- programy zdrowotne, terapeutyczne, rehabilitacja	319 000,00 zł	580 914,93 zł	
	- kontrakt na podwyżkę płac	6 287 172,00 zł	7 258 243,72 zł	
2.	Usługi świadczone przez pracownie diagnostyczne i usługi med. odpłatne	2 600 000,00 zł	2 852 078,78 zł	109,70
3.	Usługi niemedyczne	1 400 000,00 zł	1 270 689,29 zł	90,76
4.	Środki na kształcenie lekarzy stażystów i rezydentów	900 000,00 zł	978 803,20 zł	108,76
5.	Pozostałe przychody	200 000,00 zł	140 516,43 zł	70,26
	w tym: z tytułu lokat bankowych	-	16 283,10 zł	
<b>Razem przychody</b>		<b>52 024 172,00 zł</b>	<b>57 999 754,49</b>	<b>111,49</b>
6.	Dotacje z Urzędu Miasta	2 013 962,05 zł	2 013 962,05 zł	
7.	Dotacje z PFRON	45 000,00 zł	45 000,00 zł	
8.	Dotacje z Ministerstwa Zdrowia	140 000,00 zł	140 000,00 zł	
<b>Ogółem przychody</b>		<b>54 223 134,05 zł</b>	<b>60 198 716,54 zł</b>	

Główny nabywca usług medycznych Szpitala, Narodowy Fundusz Zdrowia, w ciągu roku zmienił zasady kontraktowania. Pierwotna umowa zawarta była na okres I-IV 2008r. następna na okres V-VI 2008r. Od 01 lipca 2008r. uległy całkowicie zmianie zarówno wycena punktowa procedury medycznej jak również wartość punktowa. W

wyniku tych zdarzeń w znacznym stopniu zwiększył się kontrakt na usługi lecznictwa Szpitalnego. Pozwoliło to na podjęcie decyzji o wzroście zaplanowanych kosztów.

Na koniec roku 2008 Narodowy Fundusz Zdrowia uznał część wykonanych usług ponadlimitowych na kwotę 1 300 054,97zł co stanowi 70,5% wartości tych usług.

Realizację wzrostu usług kontraktowych z Narodowym Funduszem Zdrowia za okres 2005-2008r. przedstawia tabela:

Wyszczególnienie	Rok 2005	Rok 2006	Rok 2007	Rok 2008
Lecznictwo Stacjonarne	37 086 658,46 zł	36 074 948,62 zł	36 867 972,18 zł	43 400 448,90 zł
Ambulatoryjne Lecznictwo Specjalistyczne	1 386 184,48 zł	1 290 779,01 zł	1 393 039,89 zł	1 518 059,24 zł
Programy zdrowotne i terapeutyczne	60 000,00 zł	279 649,10 zł	337 768,53 zł	580 914,93 zł
Środki na podwyżki płac	-	1 571 801,29 zł	6 529 965,03 zł	7 258 243,72 zł
<b>Razem</b>	<b>38 532 842,94 zł</b>	<b>39 217 178,02 zł</b>	<b>45 128 745,63 zł</b>	<b>52 757 666,79 zł</b>

Rosnąca wartości kontraktów z Narodowym Funduszem Zdrowia w latach 2007 i 2008 podyktowana była przyznaniem dodatkowych środków na podwyżkę wynagrodzeń. Dodatkowo w roku 2008 nastąpił znaczny wzrost kontraktu za usługi lecznictwa stacjonarne. Zmiana wyceny punktowej usług niemedyceńskich spowodowała, że osiągnięte przychody bardziej uwzględniają realne koszty wykonywanych procedur.

## 2. Koszty

Lp.	Wyszczególnienie	Założenia na 2008	Realizacja	% wykonania
1.	Wynagrodzenie pracowników	15 940 000,00 zł	16 895 006,98 zł	
2.	Kontrakty lekarzy i pielęgniarek	10 856 000,00 zł	12 723 694,52 zł	
3.	Naliczenie składek ZUS	3 076 000,00 zł	2 804 686,01 zł	
4.	Odpis na ZFŚS	360 000,00 zł	387 586,71 zł	
<b>Koszty osobowe</b>		<b>30 232 000,00 zł</b>	<b>32 810 974,22 zł</b>	<b>108,5</b>
1.	Leki i środki pomocnicze	4 500 000,00 zł	4 541 119,11 zł	
2.	Środki diagnostyczne	1 200 000,00 zł	1 215 727,42 zł	
3.	Sprzęt jednorazowy	2 400 000,00 zł	2 619 397,29 zł	
4.	Zakup krwi	200 000,00 zł	459 635,41 zł	
5.	Zakup endoprotez	400 000,00 zł	717 740,55 zł	
6.	Badania histopatologiczne	600 000,00 zł	669 535,20 zł	
7.	Badania tomograficzne i rezonans	600 000,00 zł	712 400,92 zł	
8.	Drobny sprzęt medyczny	100 000,00 zł	50 839,62 zł	
<b>Koszty rzeczowe medyczne</b>		<b>10 000 000,00 zł</b>	<b>10 986 395,53 zł</b>	<b>109,9</b>
1.	Materiały i przedmioty	389 000,00 zł	467 546,90 zł	
2.	Żywnienie pacjentów	580 000,00 zł	470 311,35 zł	
3.	Koszty nośników energii, w tym:	1 450 000,00 zł	1 494 822,45 zł	
	- <i>co</i>	635 000,00 zł	636 846,56 zł	
	- <i>energia elektryczna</i>	600 000,00 zł	642 795,33 zł	
	- <i>woda i ścieki</i>	188 000,00 zł	188 004,15 zł	

	- gaz	27 000,00 zł	27 176,41 zł	
4.	Usługi pralnicze	360 000,00 zł	361 697,71 zł	
5.	Drobne remonty bieżące	220 000,00 zł	237 033,50 zł	
6.	Koszty sprzątania	1 400 000,00 zł	1 670 620,20 zł	
7.	Transport posiłków	200 000,00 zł	267 055,12 zł	
8.	Transport pacjentów	190 000,00 zł	196 961,80 zł	
9.	Usługi telekomunikacyjne	180 000,00 zł	154 822,22 zł	
10.	Koszty napraw i konserwacji sprzętu:	670 000,00 zł	739 399,29 zł	
	- medyczny	370 000,00 zł	381 662,41 zł	
	- pozostały	300 000,00 zł	357 736,88 zł	
11.	Koszt spalania i utylizacji	200 000,00 zł	241 238,37 zł	
12.	Ubezpieczenie majątku	150 000,00 zł	154 547,75 zł	
13.	Dzierżawa sprzętu	200 000,00 zł	167 187,74 zł	
14.	Podatki (od nieruchomości, PFRON)	270 000,00 zł	183 642,00 zł	
15.	Pozostałe koszty rzeczowe	580 000,00 zł	496 675,15 zł	
<b>Razem koszty rzeczowe niemedyczne</b>		<b>7 039 000,00 zł</b>	<b>7 309 564,55 zł</b>	<b>103,7</b>
1.	Amortyzacja – środki trwałe	2 480 000,00 zł	2 778 449,47 zł	
2.	Amortyzacja – środki trwałe niskocenne		428 005,90 zł	
3.	Koszty obsługi długu bankowego	300 000,00 zł	267 703,71 zł	
<b>Ogółem koszty</b>		<b>50 051 000,00 zł</b>	<b>54 581 093,38 zł</b>	<b>109,0</b>

Większe niż zakładano środki Szpital otrzymał na podwyżkę wynagrodzeń i zgodnie z zawartą umową przeznaczono je na wzrost kosztów osobowych.

Podnoszenie standardów obsługi pacjentów wiąże się ze zwiększeniem kosztów działalności rzeczowej medycznej.

Zakontraktowano większą ilość procedur medycznych wymagających zwiększonych nakładów materiałowych (endoprotezy, soczewki, itp.)

Realizacja wyższych niż planowa kosztów miała pokrycie w wyższych niż planowano przychodach.

Udział poszczególnych kosztów w ogólnym budżecie roku 2008 przedstawia się następująco:

Koszty osobowe	-	32 810 974,22 zł	-	60,1%
Koszty rzeczowe medyczne	-	10 986 395,53 zł	-	20,1%
Koszty rzeczowe niemedyczne	-	7 306 564,55 zł	-	13,4%
Amortyzacja	-	3 206 455,37 zł	-	5,9%
Koszty obsługi długu bankowego	-	267 703,71 zł	-	0,5%
<b>Razem</b>		<b>54 581 093,38 zł</b>	-	<b>100%</b>

Rozliczenie kredytu bankowego według stanu na dzień 01.01.2008r. Szpital posiadał niespłacone kredyty w:

- Nordea Bank Polski –	4 500 000,00 zł
- Bank Gospodarstwa Krajowego – kredyt ZPORR	1 565 507,60 zł

W ciągu roku kredyt na obsługę pożyczki przyznanej w ramach środków ZPORR został spłacony w dniu 16.07.2008.

Natomiast stan kredytu zaciągniętego w Nordea Bank Polska wg stanu na dzień **31.12.2008r. wynosi 3 000 000,00 zł.**



Zgodnie z zawartą umową zostanie on spłacony do dnia 31.12.2010r. Raty bieżące w kwocie po 125 000,00 zł są pokrywane z środków Szpitala terminowo.

### 3. Zatrudnienie i płace

Stan zatrudnienia i płac w roku 2008 przedstawia tabela:

Lp.	Wyszczególnienie	Ilość etatów	Średnia płaca roczna
1.	Lekarze medycyny i dentyści	12,90	8 735,35 zł
2.	Inny personel z wyższym wykształceniem	13,83	5 576,67 zł
3.	Średni personel medyczny w tym:	263,02	2 968,94 zł
	- pielęgniarki i położne	198,44	3 115,13 zł
4.	Niższy personel medyczny	14,67	2 032,90 zł
5.	Obsługa	43,17	1 942,65 zł
6.	Administracja	57,17	3 793,83 zł
<b>Razem</b>		<b>404,76</b>	<b>3 300,10 zł</b>

Przyznane w IV kwartale 2006r. odrębne środki na podwyżkę płac przyczyniły się do znacznego wzrostu wynagrodzeń w roku 2008.

Decyzją Dyrekcji Szpitala od dnia 01.05.2008r. podwyższono płace wszystkim pracownikom o 30%. Tym samym wypłacany dotychczas dodatek, został na stałe włączony do wynagrodzeń.

W IV kwartale 2008 NFZ przyznał dodatkowe środki na podwyżkę wynagrodzeń, 90% tych środków przyznano pielęgniarkom i położnym. Od 01.05.2008r. średni personel medyczny otrzymał dodatkową podwyżkę płac (średnio 100 zł).

Przejęcie kolejnych lekarzy i pielęgniarek na umowy cywilno-prawne spowodowały dalsza obniżkę stanu zatrudnienia w tych grupach zawodowych.

Na przestrzeni ostatnich 4 lat średnia płaca w poszczególnych grupach zawodowych przedstawiała się następująco:

Lp.	Wyszczególnienie	Rok 2005	Rok 2006	Rok 2007	Rok 2008
1.	Lekarze medycyny i lekarze dentyści	7 388,82 zł	8 109,48 zł	8 966,08 zł	8 735,76 zł
2.	Inny personel	4 587,05 zł	5 622,84 zł	5 394,89 zł	5 576,67 zł
3.	Średni personel, w tym:	1 960,74 zł	2 209,05 zł	2 675,86 zł	2 968,94 zł
	<i>pielęgniarki i położne</i>	2 023,61 zł	2 208,75 zł	2 784,65 zł	3 115,13 zł
4.	Niższy personel	1 411,93 zł	1 632,55 zł	1 943,63 zł	2 032,90 zł
5.	Obsługa	1 438,12 zł	1 563,69 zł	1 839,61 zł	1 942,65 zł
6.	Administracja	2 081,70 zł	2 681,19 zł	3 365,30 zł	3 793,83 zł
<b>Razem</b>		<b>2 360,24 zł</b>	<b>2 616,92 zł</b>	<b>3 041,47 zł</b>	<b>3 300,10 zł</b>

Zapoczątkowana w latach poprzednich restrukturyzacja zatrudnienia, była przestrzegana również w 2008r. Stany zatrudnienia w ostatnich 4 latach przedstawiały się następująco:

Lp	Wyszczególnienie	2005 rok	2006 rok	2007 rok	2008 rok
1.	Lekarze medycyny i lekarze	21,04	18,37	14,96	12,90
2.	dentyści	8,52	7,32	14,83	13,83
3.	Inny personel	277,98	270,72	266,25	263,02
4.	Średni personel	14,10	14,71	14,0	14,67
5.	Niższy personel	46,72	44,38	47,5	43,17
6.	Obsługa Administracja	54,05	54,22	56,48	57,17
<b>Razem</b>		<b>422,41</b>	<b>409,72</b>	<b>414,02</b>	<b>404,76</b>

Szpital prowadzi praktyki lekarzy – stażystów i szkoli lekarzy rezydentów. W roku 2008 w w/w formie zatrudnionych było 26,9 lekarzy ze średnią płacą 2 344,46 zł. Oprócz pracowników zatrudnionych na umowę o prace usługi medyczne na podstawie umów cywilno-prawnych wykonują lekarze i pielęgniarki.

Według stanu na dzień 31.12.2008 Szpital miał zawarte umowy z :

- lekarzami – 114
- pielęgniarkami – 10
- 1 umowę z NZ Pielęgniarek Anestezjologicznych i Operacyjnych
- 1 umowę z Zespołową Praktyką Lekarzy.

Średnia wartość umowy cywilno-prawnej wynosiła 7 921,84 zł.

#### **4. Działalność socjalna**

##### **Odpis na bieżącą działalność socjalną w roku 2008 wyniósł:**

Naliczenie Zakładowego Funduszu Świadczeń Socjalnych pracownicy Szpitala	362 217,98 zł
Naliczenie Zakładowego Funduszu Świadczeń Socjalnych lekarze stażyści	5 804 ,32 zł
Naliczenie Zakładowego Funduszu Świadczeń Socjalnych lekarze rezydenci	19 564,41 zł
<b>Razem</b>	<b>387 586,71 zł</b>

##### **Dodatkowo fundusz socjalny w ciągu roku został zasilany o :**

spłaty pożyczek mieszkaniowych	437 585,60 zł
przychody za wczasy	3 934,43 zł
dzierżawę domków w ośrodku Dadaj	10 065,62 zł
odpłatność pracowników do imprez	29 942,00 zł
<b>Razem</b>	<b>481 527,65 zł</b>

**Łączna wartość przychodów wyniosła - 869 114,36 zł**

##### **W ramach posiadanych środków zrealizowano:**

wypłacono 39 pożyczek mieszkaniowych na kwotę	353 000,00 zł
wypłacono tzw. „wczasy pod gruszą” na kwotę	158 100,00 zł

pokryto utrzymanie ośrodka Dadaj	13 343,90 zł
dopłaty do obozów	7 000,00 zł
przyznano zapomogi	1 000,00 zł
Imprez na rzecz pracowników (częściowo odpłatne)	69 511,17 zł
zakupiono bony świąteczne na kwotę	90 500,00 zł
<b>Łącznie poniesione wydatki</b>	<b>- 692 455,07 zł</b>

## 5. Inwestycje

Szpital w roku 2008 w ramach środków niewygasających na kwotę 697 910,76 zł dokończył realizację zadania „Modernizacji oddziału ortopedii i Sali im. prof. J. Janowicza wraz z elewacją” – umowa nr Z.3016-39-6/2007.

### W roku 2008 Szpital otrzymał:

#### 1. z Urzędu Miasta – dotacje:

- |  |                 |
|--|-----------------|
| a. na zakup sprzętu medycznego – umowa Nr Z.3016-39-4/2008   | 1 400 962,05 zł |
| b. na modernizację nawierzchni placu przez Szpitalem oraz wymianę okien i odnowienia sanitariatów na oddziale chirurgii szczękowej – umowa Nr Z.3016-39-6/2008 | 153 000,00 zł   |
| c. na zakup sprzętu medycznego na OIOM – umowa Nr Z.3016-39-7/200  | 460 000,00 zł   |

#### 2. z PFRON – środki – umowa Nr 18/WYS/2008

- |                                       |              |
|---------------------------------------|--------------|
| a. na zakup sprzętu rehabilitacyjnego | 45 000,00 zł |
|---------------------------------------|--------------|

#### 3. z Ministerstwa Zdrowia – środki – umowa Nr 4/11/20/2008/638/3582

- |                                 |               |
|---------------------------------|---------------|
| a. na zakup aparatury medycznej | 140 000,00 zł |
|---------------------------------|---------------|

#### 4. z Firmy Roche – darowizna

7 500,00 zł

### Razem otrzymano środki w kwocie

**2 206 462,05zł**

### Szpital w roku 2008 w ramach własnych środków dokonał:

- |  |                 |
|--|-----------------|
| - zakupu sprzętu na kwotę                  | 1 120 266,58 zł |
| - oraz przeprowadził modernizacje na kwotę | 36 915,17 zł    |

### Łączna realizacja zadań inwestycyjnych w 2008r. wynosiła **4 061 554,56 zł**

w tym: niskocennych 12 780,86 zł

Szczegółową realizację zadań przedstawia poniższa tabela:

L.P.	NAZWA ŚRODKA TRWAŁEGO	WARTOŚĆ	ODDZIAŁ	ZAKUP/DOTACJA
1.	System projekcji	45 786,60 zł	Biblioteka	Dotacja Urzędu Miasta
2.	Zestaw nagłaśniający	19 629,80 zł	Biblioteka	Dotacja Urzędu Miasta
3.	Komputer- notebook	5 856,00 zł	Biblioteka	Dotacja Urzędu Miasta
4.	Cieplarka laboratoryjna	4 360,13 zł	Laboratorium	Zakup własny

Sprawozdanie z działalności statutowej oraz wykonania budżetu

5.	Lampa operac ESTELLA	23 989,40 zł	Chirurgia urazowa	Dotacja Urzędu Miasta
6.	Stół operacyjny DIAMOND	43 899,96 zł	Chirurgia urazowa	Dotacja Urzędu Miasta
7.	Litotrypter elektromagnetyczny	681 514,00 zł	Urologia	Zakup własny
8.	Ultrasonograf cyfrowy	68 000,00 zł	Urologia	Zakup własny
9.	Piekarnik elektryczny	12 200,00 zł	Kuchnia	Zakup własny
10.	Zestaw regałów ekspozycyjnych	4 880,00 zł	Biblioteka	Dotacja Urzędu Miasta
11.	Zestaw regałów bibliotecznych	42 090,00 zł	Biblioteka	Dotacja Urzędu Miasta
12.	Zestaw mebli bibliotecznych	7 686,00 zł	Biblioteka	Dotacja Urzędu Miasta
13.	Zestaw mebli zaplecza bibliot.	6 832,00 zł	Biblioteka	Dotacja Urzędu Miasta
14.	Szafa APRA 42	4 173,62 zł	Dział informatyki	Zakup własny
15.	Zwiększenie wartości lasera	8 538,60 zł	Chirurgia klatki piers.	Zakup własny
16.	Pompa DUET	3 531,00 zł	Trakt porodowy	Zakup własny
17.	Wózek do mycia chorych	12 919,18 zł	Izba Przyjęć	Dotacja Urzędu Miasta
18.	Chłodziarka LIEBHERR	3 780,78 zł	Apteka	Zakup własny
19.	Szafa chłodnicza S-300	5 441,20 zł	Kuchnia	Zakup własny
20.	Szafa chłodnicza S-147	6 655,10 zł	Kuchnia	Zakup własny
21.	Aparat EKG z wózkiem	4 797,17 zł	Chirurgia urazowa	Dotacja Urzędu Miasta
22.	Aparat EKG z wózkiem	4 797,17 zł	Urologia	Dotacja Urzędu Miasta
23.	Aparat EKG z wózkiem	4 797,17 zł	Izba Przyjęć	Dotacja Urzędu Miasta
24.	Aparat EKG z wózkiem	4 797,17 zł	OJOM	Zakup własny
25.	Aparat EKG z wózkiem	4 797,18 zł	Ginekologia	Zakup własny
26.	Aparat EKG z wózkiem	4 797,18 zł	Reumatologia	Zakup własny
27.	Monitor gazów anestezjologicz.	42 999,02 zł	Blok operacyjny	Dotacja Urzędu Miasta
28.	Serwer DELL	12 997,88 zł	Dział informatyki	Zakup własny
29.	Serwer DELL	11 527,78 zł	Dział informatyki	Zakup własny
30.	Defibrylator	29 960,00 zł	OJOM	Zakup własny
31.	Stół operacyjny SATURN	97 798,00 zł	Blok operacyjny	Dotacja Urzędu Miasta
32.	Kardiomonitor	29 832,62 zł	Blok operacyjny	Dotacja Urzędu Miasta
33.	Kardiomonitor BV T8	20 134,19 zł	Chirurgia urazowa	Dotacja Urzędu Miasta
34.	Kardiomonitor BV T8	20 134,19 zł	Okulistyka	Dotacja Urzędu Miasta
35.	Kardiomonitor BV T8	20 134,19 zł	Chirurgia szczękowa	Dotacja Urzędu Miasta
36.	Kardiomonitor BV T8	20 134,19 zł	Chirurgia ogólna	Dotacja Urzędu Miasta
37.	Kardiomonitor BV T8	20 134,19 zł	Urologia	Dotacja Urzędu Miasta
38.	Kardiomonitor BV T8	20 134,19 zł	Ginekologia	Dotacja Urzędu Miasta
39.	Aparat RTG MOBILE przyłóżkowy	98 333,00 zł	RTG	Zakup własny
40.	Aparat do znieczulania PRIMUS	114 922,28 zł	Blok operacyjny	Dotacja Urzędu Miasta
41.	Klimatyzator Mitsubishi	13 808,55 zł	Sterylizacja	Zakup własny
42.	UPS Smart	4 995,90 zł	Dział informatyki	Zakup własny
43.	Videogastroskop	60 990,00 zł	Prac.endoskopowa	Dotacja Urzędu Miasta
44.	Videogastroskop	73 937,00 zł	Prac.endoskopowa	Dotacja Urzędu Miasta
45.	Aparat RTG	575 792,00 zł	RTG	Dotacja Urzędu Miasta
46.	Atlas System H 3500	24 610,00 zł	Blok operacyjny	Dotacja Urząd Miasta

Sprawozdanie z działalności statutowej oraz wykonania budżetu

47.	Kardiograf Philips	32 137,00 zł	Ginekologia	Zakup własny
48.	Zestaw do chirurgii szczękowej	58 627,44 zł	Chirurgia szczękowa	Dotacja Urząd Miasta
49.	Kardiomonitor Vitalogik 5000	39 685,76 zł	Chirurgia klatki piers.	Dotacja Ministerstwo Zdrowia
50.	Kardiomonitor Vitalogik 5000	39 685,77 zł	Chirurgia klatki piers.	Dotacja Ministerstwo Zdrowia
51.	Stacja do kardiomon.+ drukarka	30 486,07 zł	Chirurgia klatki piers.	Dotacja Ministerstwo Zdrowia
52.	Oesophagoskop+ optyka	30 963,09 zł	Chirurgia klatki piers.	Dotacja 3 0142,40 Zakup własny 820,69
53.	Wiertarko-piła ortopedyczna	69 518,97 zł	Blok operacyjny	Dotacja Urząd Miasta
54.	Kardiomonitor	7 500,00 zł	Reumatologia	Dar firma Roche
55.	Aparat EKG	4 680,00 zł	Chirurgia szczękowa	Zakup własny
56.	Wanna do kąpieli koń.górnych	6 927,18 zł	Fizykoterapia	Dotacja 3 061,- Zakup własny 3 866,18
57.	Wanna do kąpieli koń.i kręgosł.	9 129,18 zł	Fizykoterapia	Dotacja 4 035,20 Zakup własny 5 093,98
58.	Wanna do kąpieli koń. dolnych	6 927,18 zł	Fizykoterapia	Dotacja 3 061,- Zakup własny 3 866,18
59.	Stół do trakcji kręgosłupa	13 161,00 zł	Fizykoterapia	Dotacja 5 905,56 Zakup własny 7255,44
60.	Stół do masażu	4 280,00 zł	Fizykoterapia	Dotacja 1 919,30 Zakup własny 2 360,70
61.	UGUL z wyposażeniem	5 671,00 zł	Fizykoterapia	Dotacja 3 198,84 Zakup własny 2 472,16
62.	Aparat do laseroterapii	11 556,00 zł	Fizykoterapia II	Dotacja 4 970,51 Zakup własny 6 585,49
63.	Ureterorenoskop	8 039,98 zł	Urologia	Dotacja Urząd Miasta
64.	Ureterorenoskop	8 039,98 zł	Urologia	Dotacja Urząd Miasta
65.	Artromot	22 968,00 zł	Fizykoterapia	Dotacja 14 419,40 Zakup własny 8 548,60
66.	Lampa operacyjna	12 305,00 zł	Ginekologia	Zakup własny
67.	Aparat do krioterapii	10 950,00 zł	Fizykoterapia II	Dotacja 3 543,33 Zakup własny 7 406,67
68.	Akumulator do wiertarki	4 204,03 zł	Blok operacyjny	Dotacja Urzędu Miasta
69.	Tonometr bezdotkowy	38 594,90 zł	Poradnia okulistyczna	Dotacja Urzędu Miasta
70.	Centrala monitoruj.do kardiomon	23 285,79 zł	OJOM	Dotacja Urzędu Miasta
71.	Kardiomonitor Life Scope	33 618,58 zł	OJOM	Dotacja Urzędu Miasta
72.	Kardiomonitor Life Scope	33 618,60 zł	OJOM	Dotacja Urzędu Miasta
73.	Kardiomonitor Life Scope	33 618,60 zł	OJOM	Dotacja Urzędu Miasta
74.	Kardiomonitor Life Scope	33 618,60 zł	OJOM	Dotacja Urzędu Miasta
75.	Kardiomonitor Life Scope	33 618,60 zł	OJOM	Dotacja Urzędu Miasta
76.	Kardiomonitor Life Scope	33 618,60 zł	OJOM	Dotacja Urzędu Miasta
77.	Respirator NBP 840	85 000,80 zł	OJOM	Dotacja Urzędu Miasta
78.	Respirator NBP 840	85 000,80 zł	OJOM	Dotacja Urzędu Miasta
79.	Łóżko do intensywnej terapii	14 990,70 zł	OJOM	Dotacja Urzędu Miasta
80.	Łóżko do intensywnej terapii	14 990,70 zł	OJOM	Dotacja Urzędu Miasta
81.	Łóżko do intensywnej terapii	14 990,70 zł	OJOM	Dotacja Urzędu Miasta
82.	Respirator noworodkowy	44 940,00 zł	Noworodki	Dotacja Urzędu Miasta
83.	Pompa infuzyjna Perfusor	4 574,25 zł	OJOM	Dotacja 3 978,93 Zakup własny 595,32
84.	Pompa infuzyjna Perfusor	4 012,50 zł	OJOM	Dotacja Urzędu Miasta
85.	Pompa infuzyjna Perfusor	4 012,50 zł	OJOM	Dotacja Urzędu Miasta

86.	Pompa infuzyjna Perfusor	4 012,50 zł	OJOM	Dotacja Urzędu Miasta
87.	Pompa infuzyjna Perfusor	4 012,50 zł	OJOM	Dotacja Urzędu Miasta
88.	Oprogramowanie do serwera	22 570,00 zł	Dział informatyki	Zakup własny
89.	Oprogramowanie do serwera	15 494,00 zł	Dział informatyki	Zakup własny
<b>Ogółem</b>		<b>3 373 492,43 zł</b>		

**w tym:**

- Dotacje – Urząd Miasta	2 061 611,71 zł
- Dotacje – Urząd Miasta – PFRON	44 114,14 zł
- Dotacje – Ministerstwo Zdrowia	140 000,00 zł
- Środki własne	1 120 266,58 zł
- Darowizny – Firma Roche	7 500,00 zł

**ZAKOŃCZONE INWESTYCJE 2008r.**

1.	Modernizacja Sali Janowicza	365 175,10 zł	Budynek główny	Dotacja 361 575,10 Zakup własny 3 600,00
2.	Modernizacja chirurgii urazowej	423 790,90 zł	Budynek główny	Dotacja Urzędu Miasta
3.	Modernizacja chirurgii szczękowej	85 478,39 zł	Budynek	Dotacja Urzędu Miasta
4.	Modernizacja nawierzchni	100 836,78 zł	przed budynkiem głównym	Dotacja 6 7521,61 Zakup własny 33 315,17
<b>Razem</b>		<b>975 281,17 zł</b>		Dotacja 938 366,- Zakup własny 36 915,17

**6. Rozliczenie należności i zobowiązań****1. Zapasy magazynowe w/g stanu na dzień 31.12.2008r przedstawiał się następująco:**

- laboratorium	102 387,46 zł
- Apteczki oddziałowe apteka	419 339,67 zł
- magazyn żywności	156 051,68 zł
- magazyn artykułów przemysłowych	9 801,30 zł
- magazyn opału	40 462,16 zł
	1 523,84 zł
<b>Razem</b>	<b>729 566,11 zł</b>

**2. Środki finansowe na kontach bankowych i w kasie wyniosły:**

- działalność bieżąca	2 008 750,32 zł
- fundusz socjalny	335 759,99 zł
- środki depozytowe	32 649,52 zł
<b>Razem</b>	<b>2 377 159,83 zł</b>

**3. Należności z tytułu wykonanych wg stanu na dzień 31.12.2008r. wyniosły:**

- z Narodowego Funduszu Zdrowia	3 308 343,42 zł
- za usługi medyczne	233 328,90 zł
- za usługi niemedyczne	204 466,06 zł
- z tytułu udzielonych pożyczek mieszkaniowych	622 893,17 zł
<b>Razem</b>	<b>4 369 032,55 zł</b>

**4. Zobowiązania**

a) Zobowiązania długoterminowe		
- Kredyt w Nordea Bank Polska	-	1 500 000,00 zł
- naliczone odsetki	-	36 949,31 zł
- centrala telefoniczna	-	9 582,02 zł
- sprzęt medyczny- zakup ratalny	-	291 477,74 zł
<b>Razem</b>		<b>1 838 009,07 zł</b>
b) zobowiązania krótkoterminowe		
- z tytułu sum depozytowych	-	32 664,52 zł
- z tytułu zobowiązań ZFŚS	-	364,70 zł
- z tytułu kredytu	-	1 617 949,32 zł
w tym:		
- należność główna		1 500 000,00 zł
- odsetki	-	117 949,32 zł
- z tytułu zobowiązań bieżących	-	7 169 270,16 zł
w tym:		
- wymagalne		460 097,27 zł
<b>Razem</b>		<b>8 820 248,70 zł</b>

Struktura zobowiązań z tytułu działalności bieżącej przedstawia się następująco:

Typ zobowiązań	Terminy płatności				Razem (w zł)
	XII 2008r. (w zł)	I 2009r. (w zł)	II 2009r. (w zł)	Pozostałe terminy (w zł)	
Wypłata wynagrodzeń	-	1 157 203,09	-	-	1 157 203,09
Wypłata kontraktów	-	1 129 307,80	-	-	1 129 307,80
Składki ZUS	-	437 345,20	594 613,05	-	1 031 958,25
Podatek od wynagrodzeń	-	170 871,00	132 547,00	-	303 418,00
<b>Razem zobowiązania płacowe</b>	-	<b>2 894 727,09</b>	<b>727 160,05</b>	-	<b>3 621 887,14</b>
Podatek VAT i PFRON	-	24 793,00	-	-	24 793,00
Ubezpieczenie	-	37 580,00	-	-	37 580,00
Zobowiązania z tytułu dostaw i usług	460 097,27	1 367 852,39	1 061 843,11	595 217,25	3 485 010,02
<b>Ogółem</b>	<b>460 097,27</b>	<b>4 324 952,48</b>	<b>1 789 003,16</b>	<b>595 217,25</b>	<b>7 169 270,16</b>

W 2008r. nastąpił znaczący spadek posiadanych zobowiązań, w tym w pozycji zobowiązania wymagalne. Na powyższy fakt wpływ miało przestrzeganie wdrożonego już programu restrukturyzacyjnego jak również wyższe kontrakty z NFZ.

Rok 2008 jest pierwszym rokiem, od chwili powstania Samodzielnego Publicznego Zakładu Opieki Zdrowotnej tj. od 01.12.1998r, kiedy to wynik finansowy i to wynik dodatni nie był uzależniony od żadnych zdarzeń nadzwyczajnych (umorzenia długów, pożyczek bankowych).

**W roku 2008 Szpital wypracował zysk w kwocie  
2 729 245,05 zł**

Analiza wskaźników rentowności z ostatnich 4 lat przedstawia się następująco:

<b>Wyszczególnienie</b>	<b>2005 rok</b>	<b>2006 rok</b>	<b>2007 rok</b>	<b>2008 rok</b>
Zobowiązania ogółem	19 433 687,33	15 523 588,59	14 060 503,38	10 658 257,77
Zobowiązania z tytułu dostaw i usług w tym:	6 586 871,47	8 217 239,18	5 686 299,62	3 485 010,02
wymagalne	2 990 230,63	4 481 628,50	2 641 638,62	460 097,27
Należności z NFZ	2 097 398,13	2 803 638,33	4 100 422,73	3 308 343,42
Stan środków finansowych	1 366 650,79	1 344 208,44	151 780,47	2 008 750,32
<b>Wynik finansowy</b>	<b>-1 273 867,05</b>	<b>+1 513 277,16</b>	<b>-705 754,98</b>	<b>+ 2 729 245,05</b>

**Dyrektor Joanna Szymankiewicz-Czużdaniuk**