

SPRAWOZDANIE

**z działalności statutowej i wykonania budżetu
Miejskiego Szpitala Zespołonego
w Olsztynie
za 2010 rok**

Olsztyn 24.03.2011r.

SPIS TREŚCI

Wstęp	str.	2
I ZMIANY ORGANIZACYJNE	str.	3
II DZIAŁALNOŚĆ SZPITALA	str.	5
1. Liczba i struktura łóżek.....	str.	5
2. Liczba i struktura leczonych.....	str.	7
3. Wskaźniki statystyczne.....	str.	9
4. Działalność bloków operacyjnych.....	str.	13
5. Działalność pionu diagnostycznego.....	str.	14
III. DZIAŁALNOŚĆ PORADNI PRZYSZPITALNYCH	str.	16
IV. PROGRAMY ZDROWOTNE	str.	18
1. Prowadzone prelekcje.....	str.	18
2. Współpraca ze społecznością.....	str.	19
3. Profilaktyka odleżynowa	str.	20
V. ZAKAŻENIA SZPITALNE	str.	23
1. Ocena stanu sanitarno-epidemiologicznego	str.	23
2. Zakażenia szpitalne	str.	23
3. Badania bakteriologiczne	str.	24
4. Centralna sterylizacja	str.	24
VI. POLITYKA JAKOŚCI	str.	25
1. Zintegrowany system zarządzania jakością.....	str.	25
3. Analiza ankiety satysfakcji pacjenta w szpitalu.....	str.	26
3. Skargi pacjentów	str.	27
4. Sprawy sądowe	str.	28
VII. ZASOBY LUDZKIE	str.	30
1. Stan zatrudnienia	str.	30
2. Doskonalenie zawodowe pracowników	str.	30
3. Bezpieczeństwo i higiena pracy	str.	31
VIII. ZAMÓWIENIA PUBLICZNE, ZAOPATRZENIE	str.	34
1. Procedury przetargowe	str.	34
2. Zaopatrzenie	str.	34
IX. ANALIZA WYKONANIA BUDŻETU	str.	35
1. przychody	str.	35
2. Koszty	str.	37
3. Rozliczenie kredytu bankowego	str.	39
4. Zatrudnienie i płace	str.	39
5. Działalność socjalna	str.	42
6. Inwestycje	str.	44
7. Rozliczenie należności i zobowiązań	str.	48
8. Podsumowanie	str.	51

WSTĘP

Od 2003 roku celem priorytetowym Miejskiego Szpitala Zespolonego w Olsztynie jest Racjonalizacja wydatków i utrzymanie płynności finansowej przy jednoczesnym zapewnieniu wysokiego poziomu świadczonych usług poprzez następujące plany szczegółowe:

1. Przebudowa, modernizacja i rozbudowa istniejącej bazy lokalowej
2. Utworzenie oddziałów klinicznych kształcących studentów medycyny UWM
3. Pozyskiwanie dodatkowych środków finansowych
4. Dalszą poprawę jakości świadczonych usług
5. Plan inwestycyjno remontowy ze szczególnym uwzględnieniem zakupu sprzętu

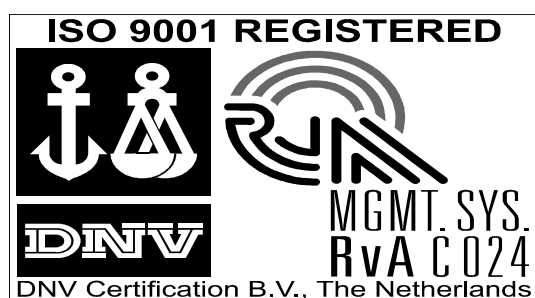
W dniach 21-22 czerwca 2010r. sześciuosobowy zespół audytorów firmy Det Norske Veritas z Sopotu dokonał wizytacji placówki i oceny poziomu funkcjonujących systemów zarządzania jakością. Po raz kolejny uzyskaliśmy recertyfikację Systemu Zarządzania Środowiskowego ISO 14001:2004 oraz System Zarządzania Bezpieczeństwem i Higieną Pracy PN-N 180012004. w zakresie usług medycznych w oddziałach szpitalnych i poradniach przyszpitalnych, programu promocji karmienia piersią oraz oddzielnie certyfikowaną diagnostyką laboratoryjną. Szpital uzyskał zgodę na zmianę normy Systemu Zarządzania Jakością z ISO 9001:2000 na normę ISO 9001-2008.

W tym samym czasie okresowej kontroli poddano System Zarządzania Bezpieczeństwem i Higieną Pracy PN-N 180012004. w zakresie usług medycznych w oddziałach szpitalnych i poradniach przyszpitalnych, programu promocji karmienia piersią oraz oddzielnie certyfikowaną diagnostyką laboratoryjną

I. ZMIANY ORGANIZACYJNE

Wysoką jakość usług medycznych Miejskiego Szpitala Zespołonego potwierdza 8 Certyfikatów Jakości: ISO 9001:2000, ISO 22000:2005, ISO 14001:2004, PN-N-18001:2004, Akredytacja Szpitala oraz inne wyróżnienia i nagrody

Wdrożenie zintegrowanego systemu zarządzania jakością znacznie podniosło jakość świadczonych usług



W dniach 21-22 czerwca 2010r sześciuosobowy zespół audytorów firmy Det Norske Veritas z Sopotu dokonał wizytacji placówki i oceny poziomu funkcjonujących systemów zarządzania jakością. Po dwóch dniach wyczerpującej wizyty Szpital otrzymał pozytywną ocenę Norweskiej Firmy Certyfikacyjnej DNV.

Obszary szczególnego zainteresowania audytorów to:

S1: zdarzenia medyczne niepożądane – postrzeganie przez personel, ich wykrywalność i analiza

Q1: zdarzenia medyczne niepożądane – postrzeganie przez personel, ich wykrywalność i analiza

E1: Skuteczność oceny zgodności ze środowiskowymi wymaganiami prawnymi i innymi

F1: minimalizacja zagrożeń pochodzących od pracowników

W wyniku audytu okresowego:

1. Po raz kolejny szpital uzyskał recertyfikację Zarządzania Środowiskowego ISO 14001:2004 oraz System Zarządzania Bezpieczeństwem i Higieną Pracy PN-N 18001:2004. w zakresie usług medycznych w oddziałach szpitalnych i poradniach przyszpitalnych, programu promocji karmienia piersią oraz oddzielnie certyfikowaną diagnostyką laboratoryjną w zakresie analizy ogólnej, biochemii, hematologii z koagulologią oraz serologią grup krwi.
2. W tym samym czasie okresowej kontroli poddano System Zarządzania Bezpieczeństwem Żywności zgodnego z normą ISO 22000:2005.w zakresie przygotowywania i dystrybucji posiłków na terenie Miejskiego Szpitala Zespołonego w Olsztynie.

3. Jednocześnie szpital uzyskał zgodę na zmianę normy Systemu Zarządzania Jakością ISO 9001:2000 na nową normę ISO 9001-2008
4. Szpital zdobył 15 miejsce w kraju i 3 w województwie w rankingu „Bezpieczny Szpital” Rzeczypospolitej oraz Centrum Monitorowania Jakości w Służbie Zdrowia w Krakowie – październik 2010

Podjęto również inne działania podnoszące jakość świadczonych usług:

1. Oddział dermatologiczny otrzymał akredytację na szkolenie lekarzy
2. Oddział kardiologiczno-internistyczny otrzymał akredytację na szkolenie lekarzy w zakresie kardiologii
3. Rozpoczęto prace remontowo-modernizacyjne w obiekcie przy Woj. Polskiego 30. Prace są początkiem realizacji planu B

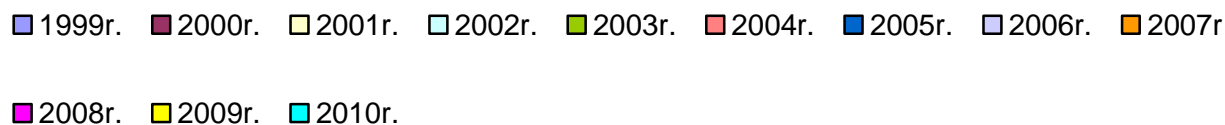
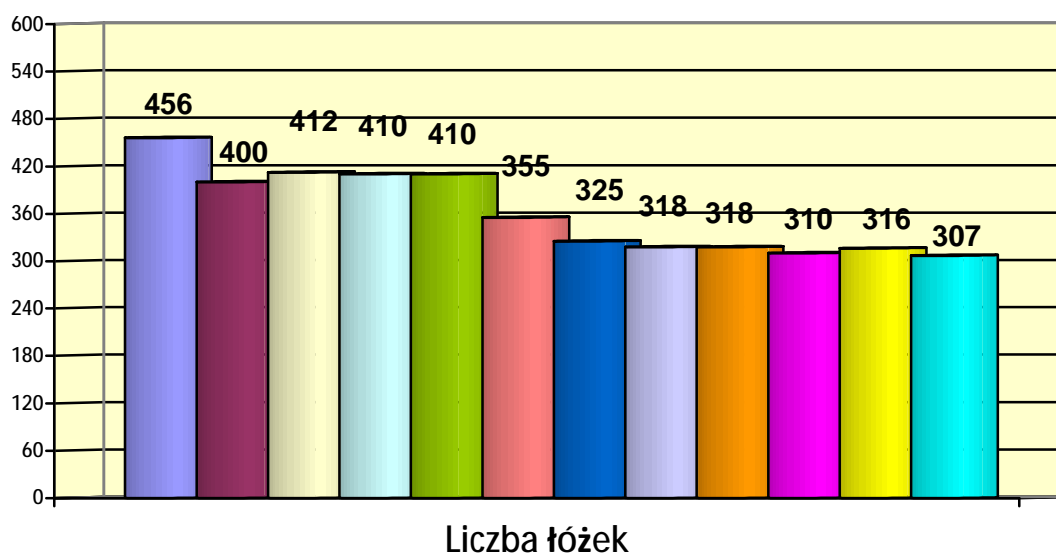
Zmiany organizacyjne

1. zmniejszono liczbę łóżek w oddziale położniczym z 41 na 40 ze względu na wymagania, jakie muszą spełniać pomieszczenia oddziału szpitalnego
2. zlikwidowano oddział laryngologii, którego zadania spełnia powołany w grudniu 2009 roku oddział chirurgii 1 dnia w zakresie laryngologii
3. połączono oddział ginekologii i oddział położniczy w oddział ginekologiczno-położniczy ze względu na wymogi Narodowego Funduszu Zdrowia.
4. uruchomiono 1-łóżkowe sale intensywnej opieki medycznej w oddziale chirurgii klatki piersiowej oraz ginekologii
5. zaktualizowano regulamin organizacyjno-porządkowy

II . DZIAŁALNOŚĆ SZPITALA

2.1. Liczba i struktura łóżek

Leczenie pacjentów Szpitala Miejskiego odbywa się w dwóch zespołach: przy ul. Niepodległości 44 oraz Al. Woj. Polskiego 30. Szpital od 2003 roku wprowadza zmiany, które mają doprowadzić do zachowania odpowiednich liczby łóżek z jednoczesnym zapewnieniem pacjentom bezpieczeństwa.



Obecnie oddziały szpitala **liczą 307 łóżek, oraz 4 miejsca oddziału laryngologii – zespołu chirurgii jednego dnia.**

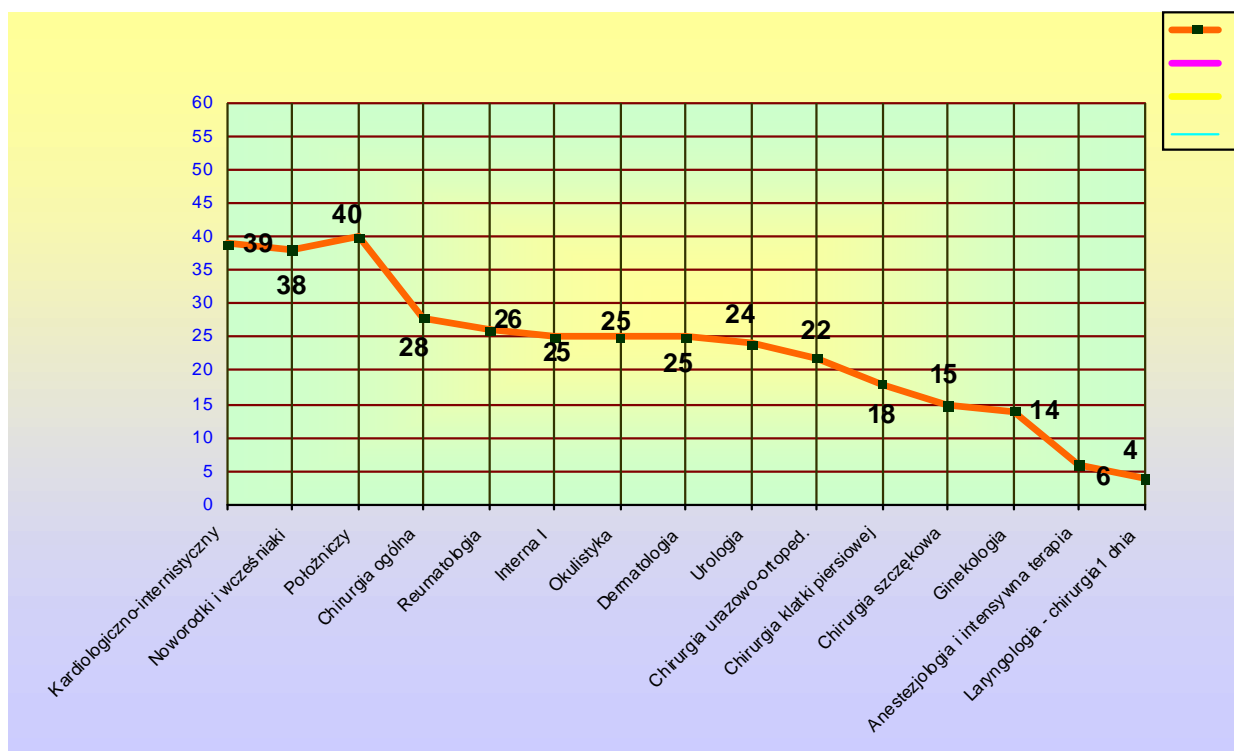
Poza wymienioną liczbą łóżek w szpitalu funkcjonuje komercyjny oddział leczenia otyłości z liczbą 15 łóżek.

Strukturę łóżek wg stanu na dzień 31.12.2010 rok przedstawia tabela;

Oddziały	Liczba łóżek rzeczywistych	+ -	Liczba miejsc
§ wewnętrzny I	25 łóżek	-	
§ kardiologiczno-internistyczny z pododdziałem intensywnej opieki kardiologicznej, pododdziałem kardiologii oraz pododdziałem szybkiej diagnostyki	39 łóżek	-	
§ chirurgia ogólna	28 łóżek	-	
§ położniczy	40 łóżek	- 1	
§ chirurgia uraz-ortopedyczna	22 łóżka	-	
§ reumatologiczny	26 łóżek	-	

§ urologiczny	24 łóżka	-	
§ dermatologiczny	25 łóżek	-	
§ okulistyczny	25 łóżek	-	
§ chirurgii szczękowej	15 łóżek	-	
§ chirurgii klatki piersiowej	18 łóżek	-	
§ ginekologiczny	14 łóżek	-	
§ anestezjologii i intensywnej terapii	6 łóżek	-	
§ laryngologii	likwidacja	-8	
§ Laryngologia – zespół chirurgii jednego dnia	0		4
Razem	307 łóżek	- 9	4 miejsca
§ noworodków i wcześniaków	38 łóżek ^{w tym} 6 intensywnej opieki	-	
§ oddział leczenia otyłości (komercyjny)	15 łóżek	-	

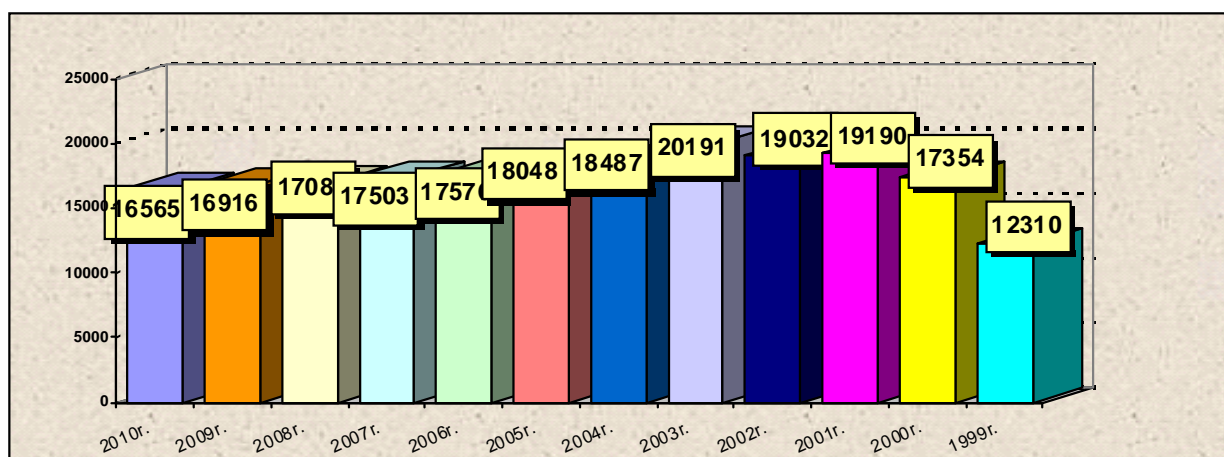
Liczba łóżek w poszczególnych oddziałach - stan na 31.12.2010r..



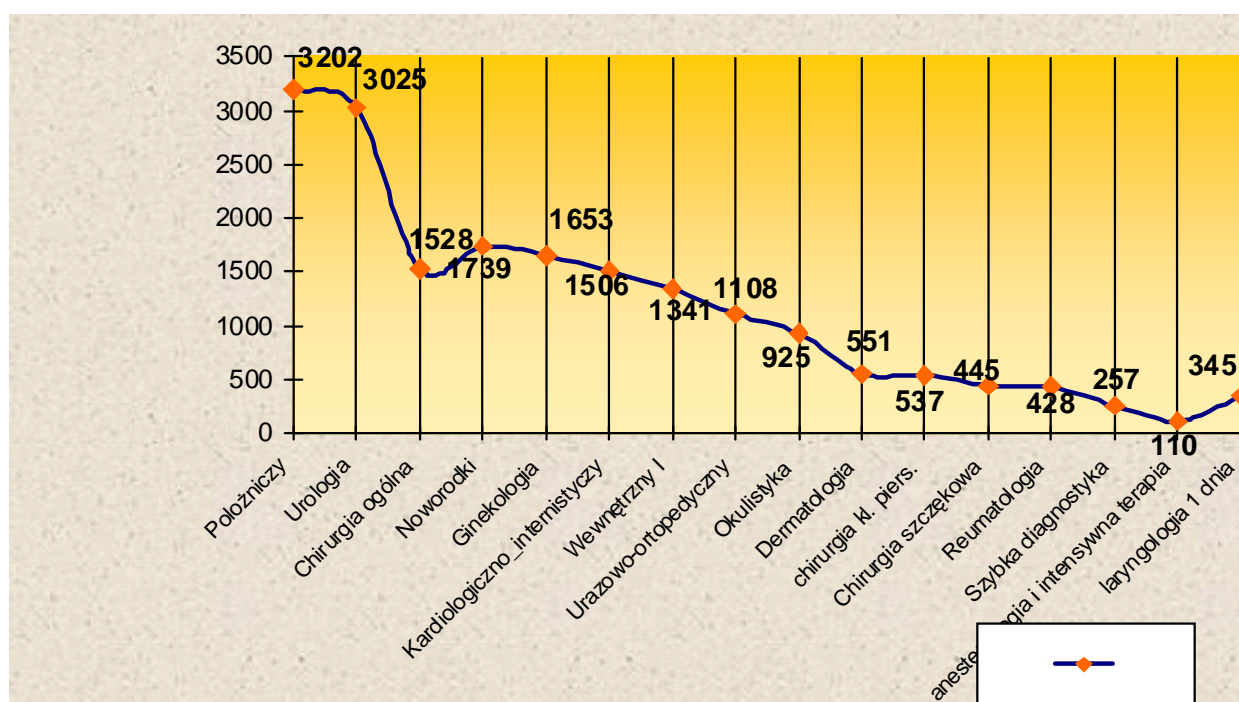
2.2. Liczba i struktura leczonych

W 2010r. leczono w szpitalu 16.565 chorych dorosłych (w tym 343 w oddziale laryngologii 1 dnia) oraz 1739 noworodków co daje ogółem 18.700 pacjentów (16916 chorych dorosłych (w tym 11 laryngologii 1 dnia) oraz 1799 noworodków co daje ogółem 18715 pacjentów). Liczba leczonych od kilku lat utrzymuje się na podobnym poziomie, choć możliwości oddziałów szpitala są znacznie wyższe. Niestety - NFZ w dalszym ciągu limituje ilość wykonywanych procedur medycznych.

Liczbę leczonych dorosłych w latach 1999 – 31.12.2010r. przedstawia tabela

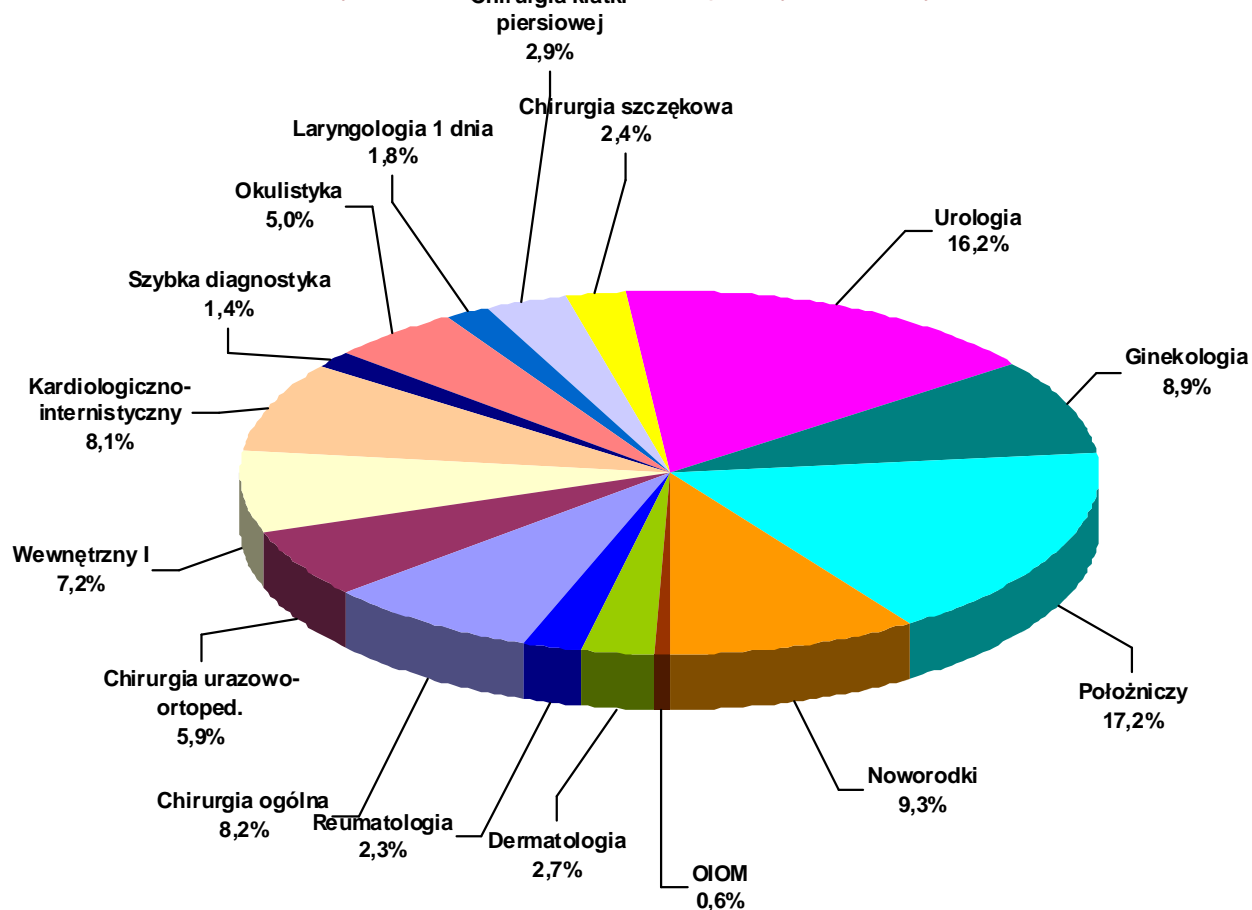


Liczba leczonych w poszczególnych oddziałach szpitalnych w 2010 roku



Liczba leczonych w poszczególnych oddziałach uwzględnia liczbę leczonych z ruchem wewnętrznym, tj. **270** osób leczonych w co najmniej dwóch oddziałach szpitala.

Struktura leczonych w Miejskim Szpitalu Zespolonym w Olsztynie 2010 rok.



Najwięcej pacjentów hospitalizowano w oddziale ginekologiczno-położniczym, na których leczyło się 26,1.% pacjentek (z czego w oddziale położniczym leczyło się 17,2%), następnie w oddziałach internistyczno-kardiologicznych 15,3 % ogólnej liczby hospitalizowanych.

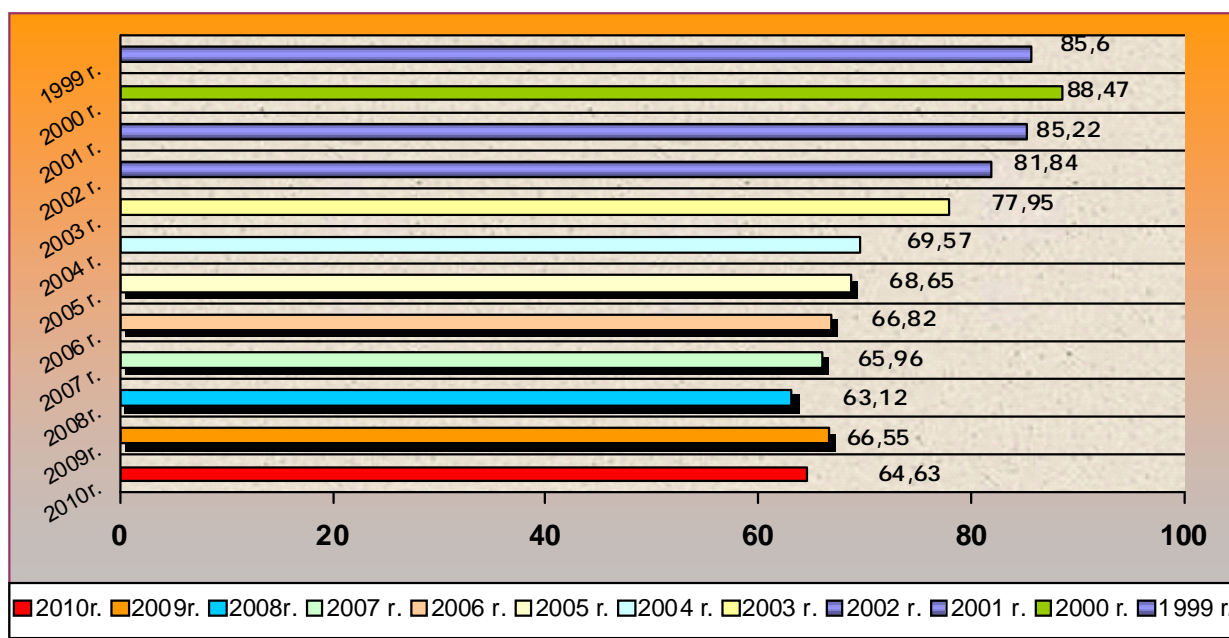
2.3. WSKAŹNIKI STATYSTYCZNE

Średnie wykorzystanie łóżek

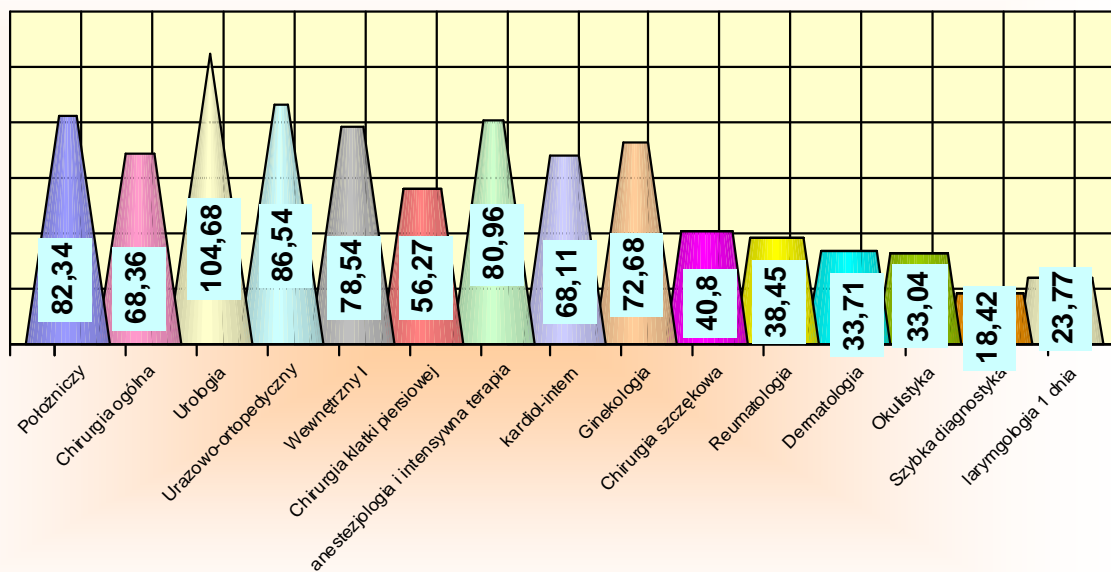
Średnie wykorzystanie łóżek w 2010r. wyniosło 235,9 dnia tj. 64,63% (2009 – 242,90 dnia tj. 66,55%).

Analiza ostatnich lat wskazuje na systematyczny spadek wykorzystania łóżek. Taką sytuację spowodowało limitowanie przez NFZ liczby procedur medycznych, co ma wpływ na zmniejszenie liczby pacjentów przyjmowanych do szpitala na leczenie planowe. Nie bez znaczenia jest również fakt wykonywanie procedur medycznych przy pomocy nowoczesnego sprzętu i najnowszych technik medycznych (pobyt na okulistyce z powodu operacji zaćmy skrócił się z 3-4 dni do 1-2 dni)

Średnie wykorzystanie łóżek w szpitalu w latach 1999 –2010r.



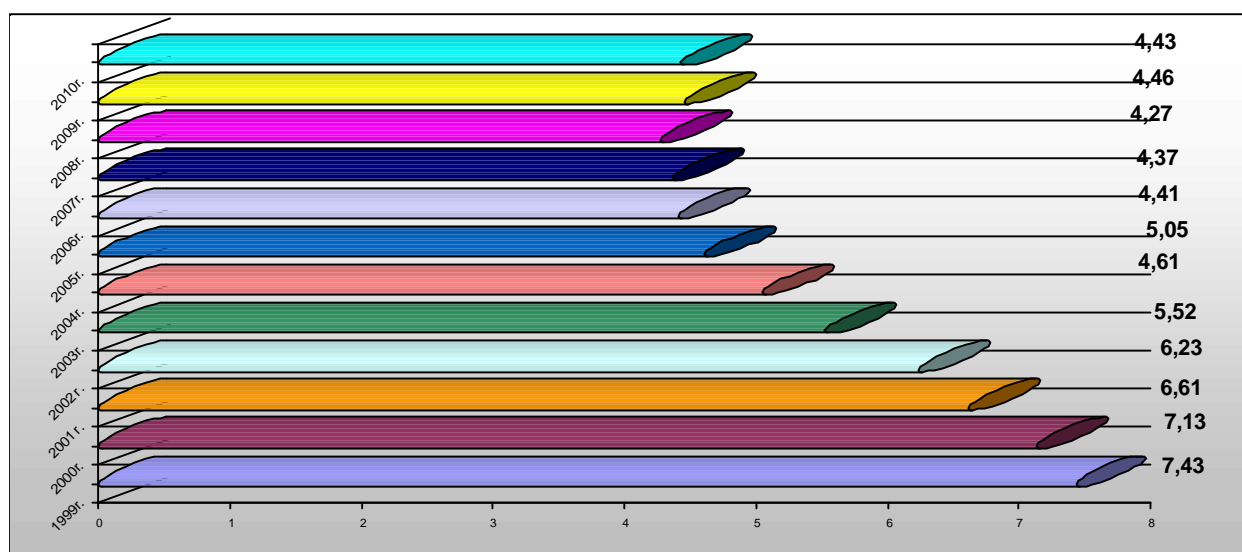
Wskaźniki wykorzystania łóżek w poszczególnych oddziałach – 2010 rok.



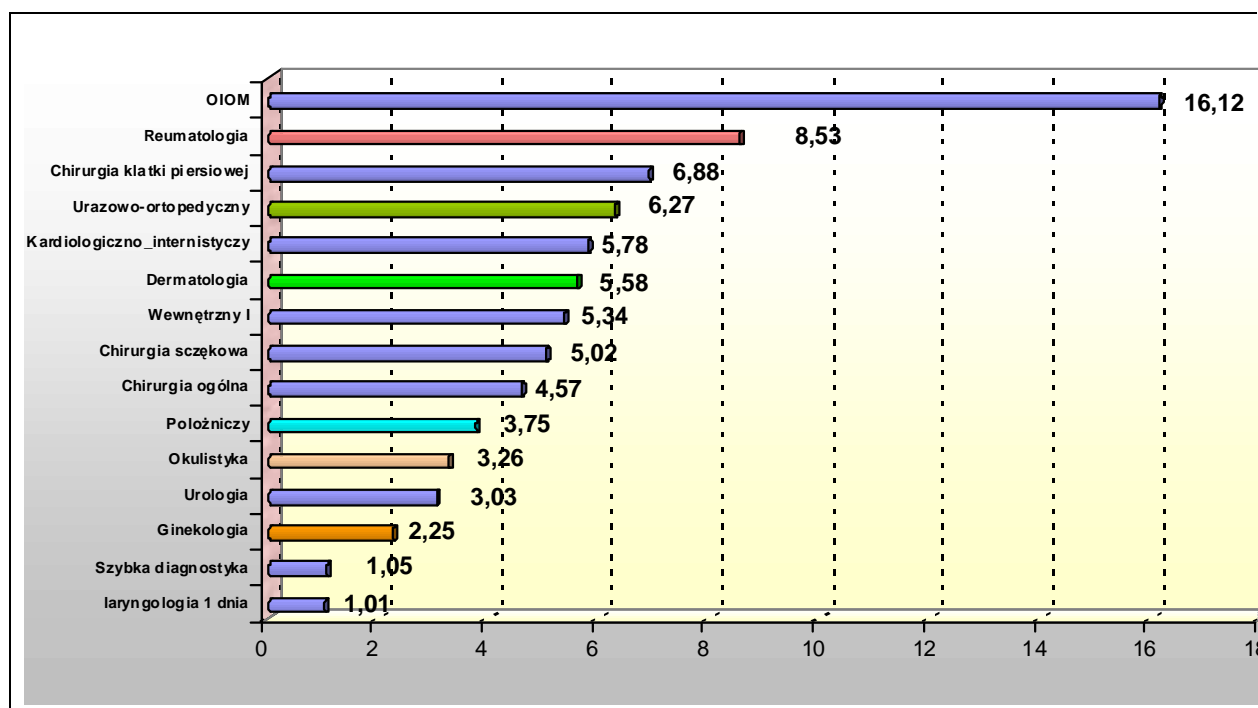
Średni okres pobytu chorego

Nadal obserwuje się wyraźny spadek okresu pobytu chorego w szpitalu. Średni czas pobytu w 2010r. wyniósł 4,43 dnia (bez laryngologii 1 dnia) (2009r – 4,46 dnia). Spadek czasu pobytu chorego jest możliwy dzięki wyposażeniu szpitala w nowoczesny sprzęt, który znacznie przyspiesza wdrożenie procesu diagnostyczno leczniczego pacjentów. Stosowanie nowoczesnych technik operacyjnych pozwala skrócić okres pobytu do 1 doby lub opuścić szpital w dniu zabiegu.

Średni okres pobytu pacjenta w szpitalu w latach 1999 – 2010r.



średni okres pobytu pacjenta w poszczególnych oddziałach w 2010 roku

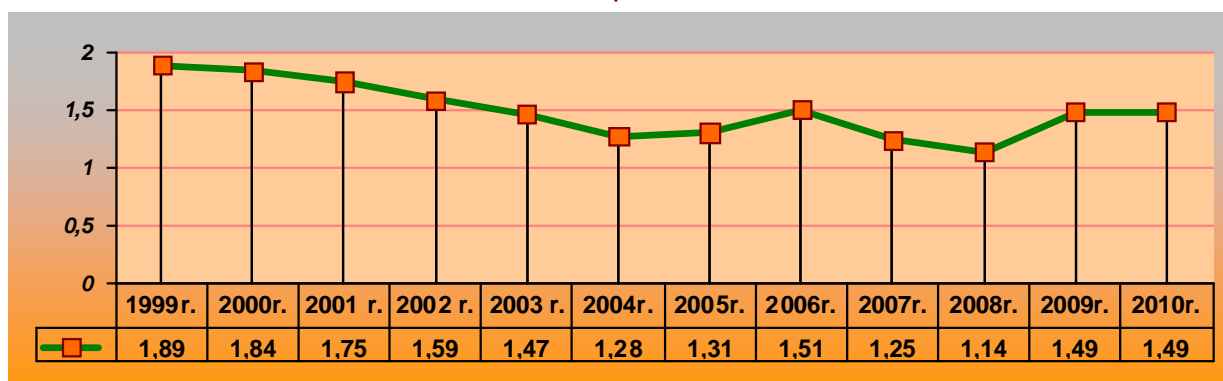


Wskaźnik śmiertelności

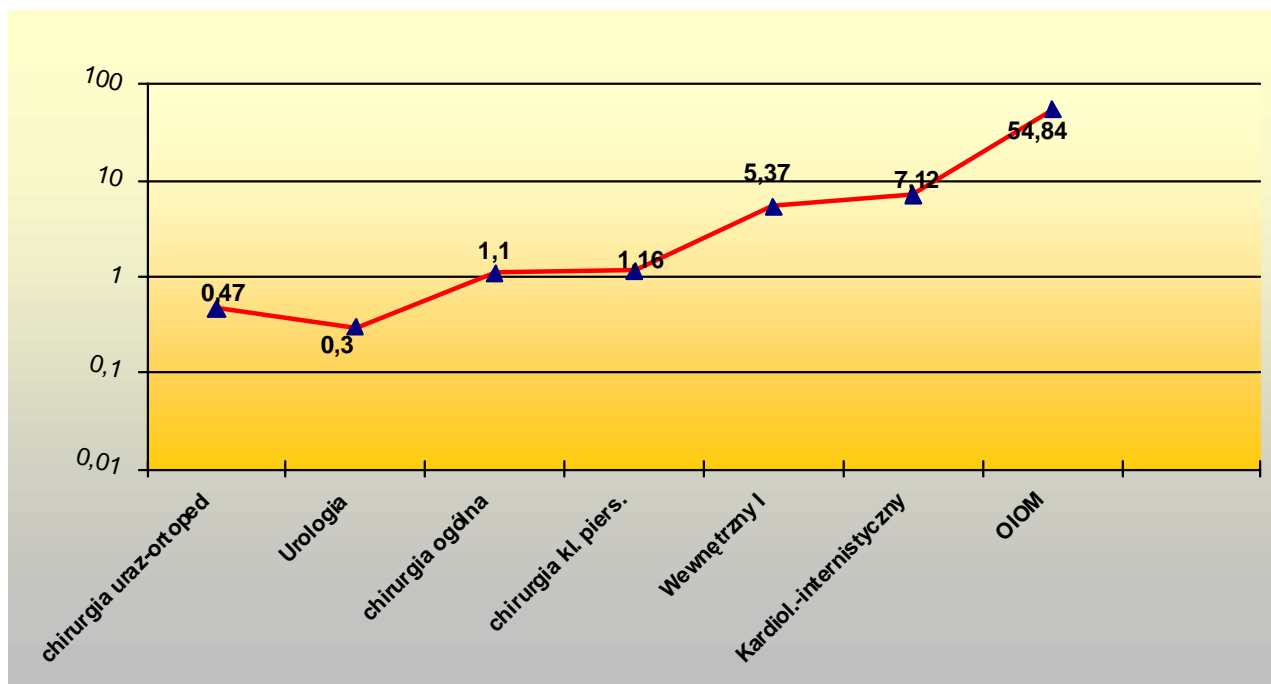
W 2010 roku zmarło w szpitalu 241 chorych dorosłych, co daje wskaźnik śmiertelności na poziomie 1,49% (+1 zgon noworodka niezdolnego do życia)(2009r. wskaźnik 1,49% %).

Malejąca od 1999 roku liczba zmarłych w szpitalu świadczy o wysokiej jakości leczenia oraz zapewnieniu wysokiego stopnia bezpieczeństwa pacjentów. Było to możliwe dzięki m.in. wdrożeniu zintegrowanego systemu jakości, dużej świadomości pracującego personelu oraz olbrzymiej dbałości o pacjenta. Nie bez znaczenia jest również postęp medycyny w zakresie standardów postępowania oraz nowoczesny sprzęt medyczny

Wskaźnik śmiertelności w szpitalu w latach 1999 – 2010r.



Wskaźnik zgonów w poszczególnych oddziałach w 2010 roku

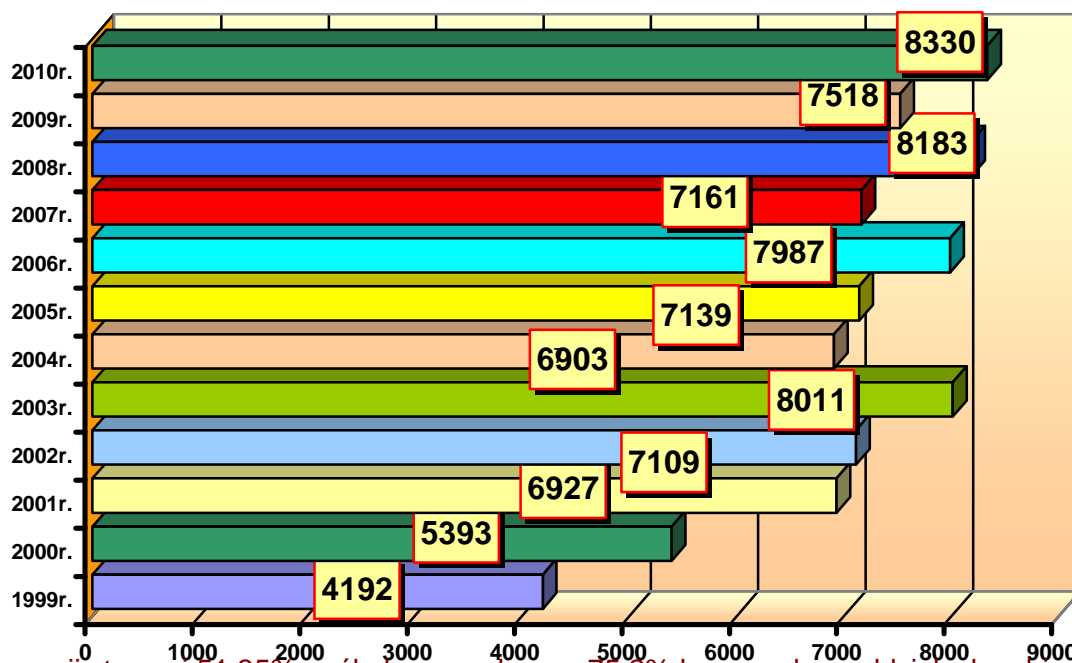


2.4. Działalność bloków operacyjnych

Zaplecze operacyjne szpitala stanowią następujące sale operacyjne: główny blok operacyjny, blok operacyjny oddziału okulistyki, chirurgii szczękowej, laryngologii oraz sala cięć cesarskich oddziału ginekologiczno-położniczego.

Na salach operacyjnych wykonano ogółem **8330** zabiegów operacyjnych,

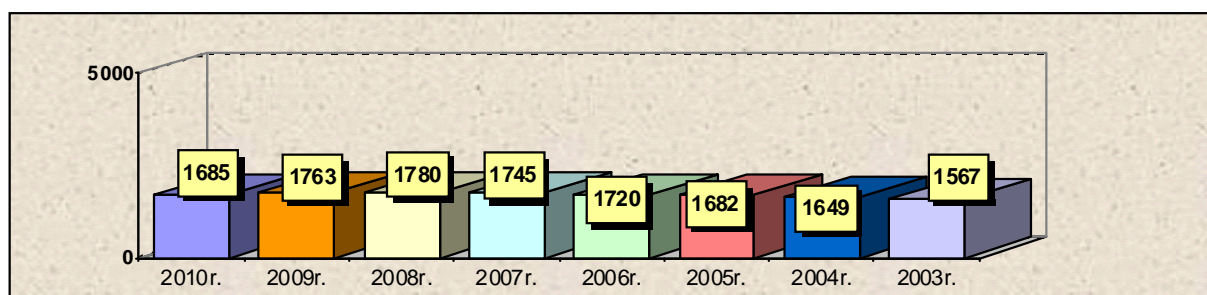
Liczba wykonanych operacji ogółem 1999r. – 2010 r.



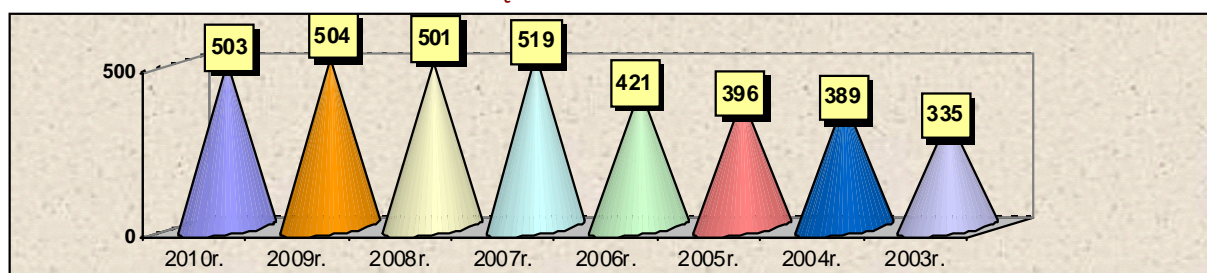
8330 operacji stanowi 51,35% ogółu leczonych oraz 75,2% leczonych w oddziałach zabiegowych

W Szpitalu odbyło się **1685** porodów (**1763** porodów 2009), wykonano 503 cięcia cesarskie tj. 29,9% porodów (504 w 2009r). Przeprowadzono 1276 porodów rodzinnych tj. 75,7% (1404 w 2008r.).

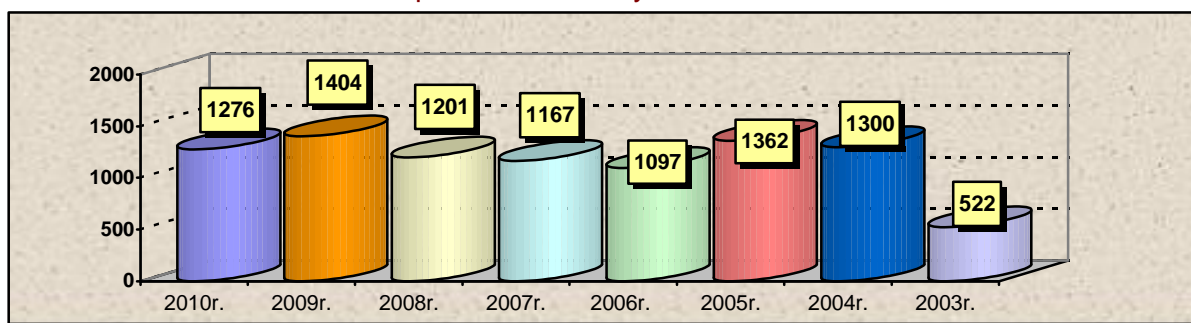
Liczba porodów ogółem w latach 2003 – 2010r



Liczba cięć cesarskich w latach 2003 – 2010r



liczba porodów rodzinnych w latach 2003 –2010r.



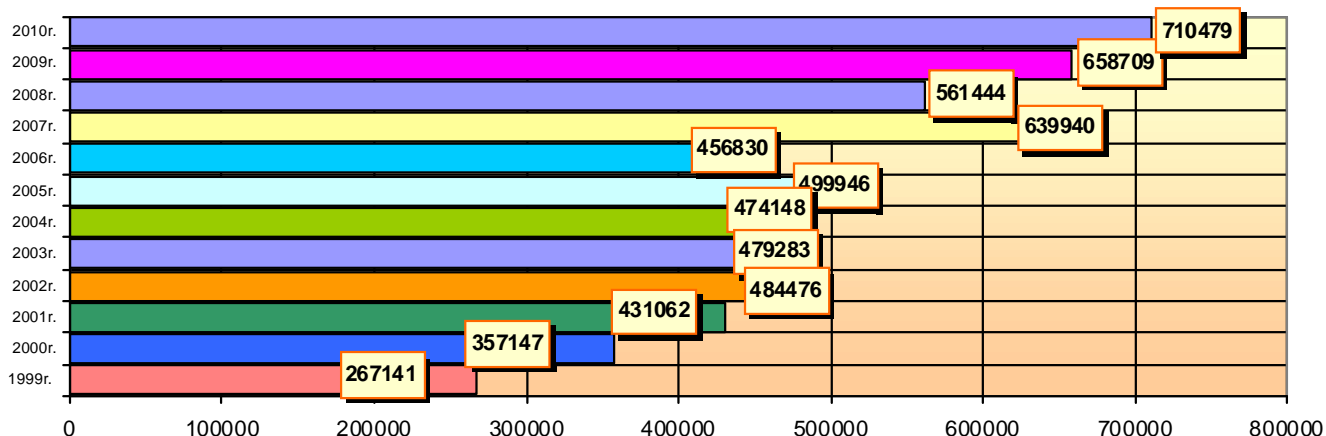
2.5. Działalność pionu diagnostycznego

Pion diagnostyczny Miejskiego Szpitala Zespołowego w Olsztynie stanowią działy: diagnostyki laboratoryjnej, diagnostyki obrazowej, pracownie nieinwazyjnej diagnostyki kardiologicznej, badań endoskopowych, gabinet badań audiologicznych. Ponadto od marca 2006r. funkcjonuje pracownia fizjoterapii, która świadczy usługi dla pacjentów ambulatoryjnych.

Liczba wykonanych badań ogółem w 2010r ukształtowała się na poziomie **746004 (697 261 w 2009)**.

Najwięcej badań wykonuje laboratorium, gdzie wykonano **710 479** badań (**658709 w 2009**).

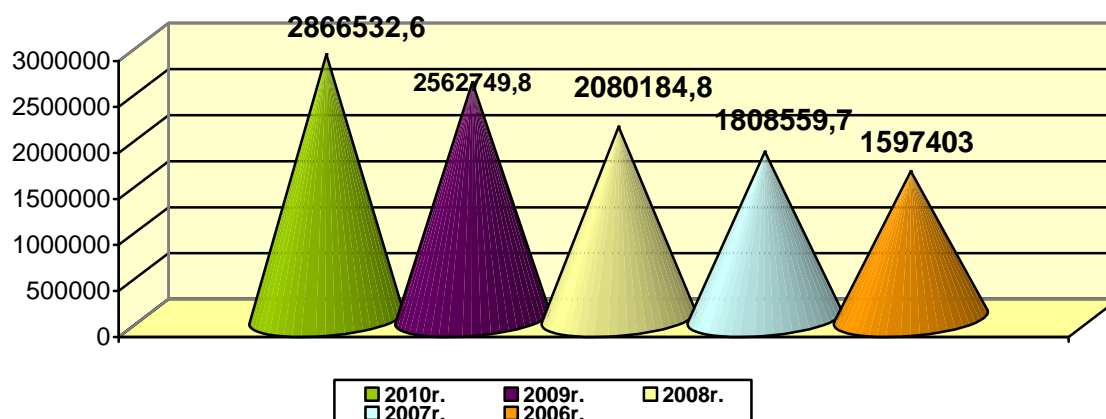
Liczba wykonanych badań laboratoryjnych 1999r. – .2010r.



Wartość sprzedaży badań laboratoryjnych wyniosła 2 866 532,60 zł w 2010r. podczas gdy w roku 2009 - 2.562.749,80 zł, w 2008r. - 2.080.183,80, w 2007r. - 1.808.559,70 zł, w 2006r.-1.597.403 zł.

Tendencja wzrostu wartości sprzedanych badań jest wyraźna, przy czym należy podkreślić, że wynika przede wszystkim ze wzrostu ilości wykonywanych badań.

Wartość sprzedaży badań laboratoryjnych w latach 2006-2010



Wartość wypracowanego obrotu z klientami zewnętrznymi w 2010 roku zbliżyła się do trzech milionów złotych, co przewyższa wiele kontraktów poszczególnych oddziałów z NFZ.

W pozostałych pracowniach wykonanie badań przedstawia się następująco:

- RTG – **16103** badań (**19068** 2009.)
- USG – **12898** badań (**13204** 2009)
- pracownia badań nieinwazyjnych serca – **4312** badania (**4078** 2009r)
- pracownia badań endoskopowych – **1899** badań (**1833** 2009r)
- pracownia badań audiologicznych – **26** badań (**77** 2009r)
- angiografia dna oka/ – **287** badania (**292** 2009r.)
-

III. DZIAŁALNOŚĆ PORADNI PRZYSZPITALNYCH

Działalność przyszpitalnych poradni specjalistycznych w Miejskim Szpitalu Zespolonym rozpoczęto od marca 2000r. Początkowo funkcjonowało 6 poradni, pod koniec 2000r. funkcjonowało 11 poradni, w 2001 uruchomiono dodatkowo 4 poradnie, a w 2002r. uruchomiono 3 poradnie i hospicjum domowe. W 2003 roku uruchomiono dodatkowo 2 poradnie, a zlikwidowano poradnię alergologiczną. W 2003r. sprywatyzowano hospicjum domowe, w 2004 zawieszono działalność poradni okulistycznej (retinopatii) z powodu braku kontraktu, w 2005r. sprywatyzowano poradnię chirurgii urazowo–ortopedycznej i ambulatorium chirurgiczne, a zamiast poradni ginekologiczno–położniczej zakontraktowano poradnię patologii ciąży. Z dniem 31.12.2005 roku zlikwidowano działalność poradni chirurgii naczyń żylnych.

W poradniach działających w 2010r. udzielono ogółem **35711** porad specjalistycznych (**37326. 2009**) w tym:

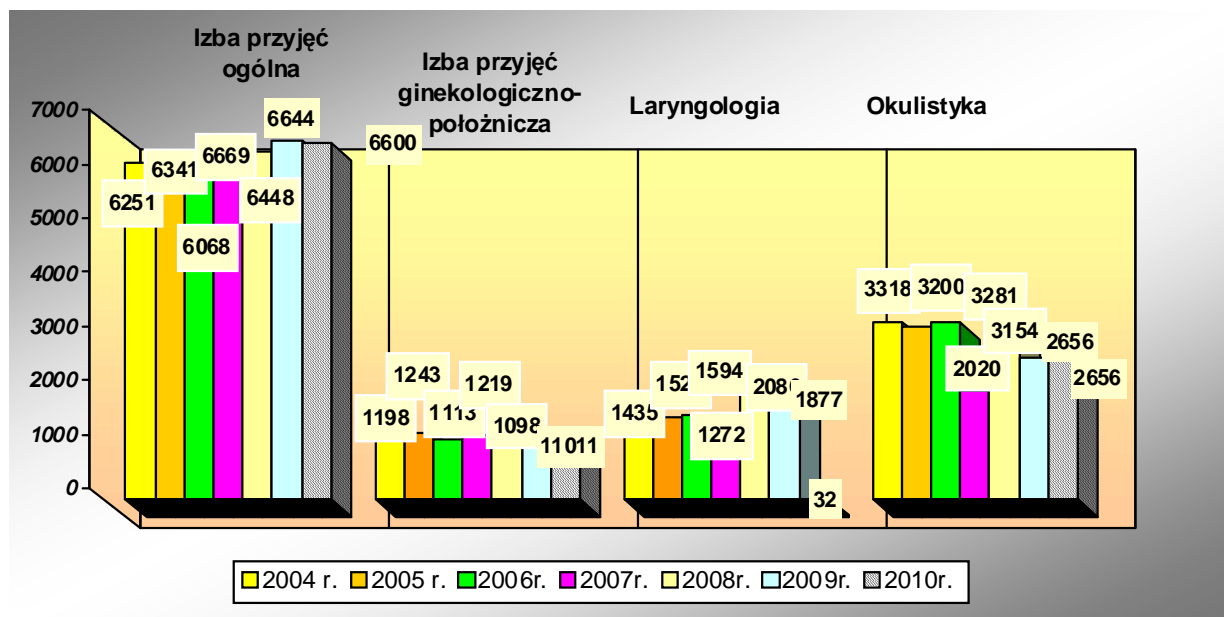
L.p.	Nazwa Poradni	2004	2005	2006	2007	2008	2009r	2010r
1	Leczenia bólu przewlekłego	1414	1477	1528	2867	2696	2643	2594
2	dla noworodków i wcześniaków (por. laktacyjne)	244	213	225	310	209	207	236
3	dermatologicznej	5391	5177	5222	5035	5141	5010	4503
4	Kardiologicznej	3098	2968	2915	3092	3698	3406	3540
5	reumatologicznej i	7293	6652	7038	6542	6033	6241	6304
6	Neurologicznej	3075	2937	2774	2256	1583	1693	1604
7	chirurgii klatki piersiowej	477	718	745	740	949	973	898
8	Endokrynologicznej	4800	4838	4804	4260	4668	4565	3738
9	Urologicznej	8369	8129	7705	7899	7590	7656	7272
10	konsultacyjnej okulistycznej, leczenia jaskry i laseroterapii	3389	3534	3573	3636	3518	3897	3516
11	patologii ciąży (w 2004r ginekologicznej)	470	646	712	610	676	493	451
12	Konsult. chirurgii szczękowej	489	1031	613	532	522	528	534
13	diabetologii	-	-	-	-	-	0	521
14	Komercyjna dermatologii						14	0
15	chirurgii naczyniowej-żył obwodowych	640	615	-	-	-	-	-
	chirurgii urazowo-	5075	-	-	-	-	-	-
	OGÓŁEM	44.224	38.935	37.854	37.779	37.283	3732	35711

Porady ambulatoryjne – **10594** porad (**12180. 2009r.**)

w tym:

- izba przyjęć ogólna – **6600**porad (**6644 2009r**)

- izba przyjęć ginekologiczno-położnicza – **1011** porad (**1003 2009r**)
- laryngologia – **32**porady (**1877 2009r**)
- okulistyka – **2656** porad (**2656 2009r**)



IV. PROGRAMY ZDROWOTNE

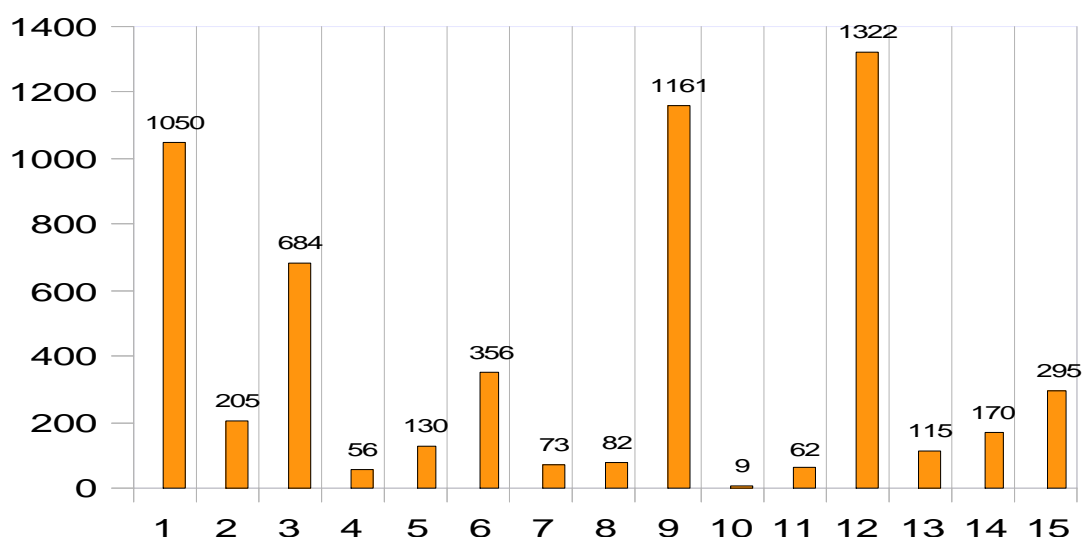
W 2010 roku Zespół uczestniczył trzykrotnie w akcjach prozdrowotnych, organizowanych z Wydziałem Zdrowia Urzędu Miasta Olsztyn, dwukrotnie zorganizowano pod patronatem Pani Dyrektor MSZ "Białe soboty - porady konsultacje lekarzy specjalistów" skierowane do mieszkańców Olsztyna. Ogółem z akcji skorzystało 346 osób. Prowadzone były także prelekcje/wykłady dla pacjentów oraz członków rodzin z zakresu Profilaktyki chorób nowotworowych oraz Zasad racjonalnego odżywiania.

4.1 Prowadzone prelekcje

Zespół w 2010 roku spotkał trzykrotnie, na spotkaniach omawiano analizy weryfikacji poprawności zmierzonych zadań a także doskonalenie programów.

Edukacja pacjentów i członków ich rodzin w zakresie profilaktyki i promocji zdrowia odbywa się przez realizację szesnastu programów edukacyjnych w tym jeden program związany z Procesem Jakości – Program Karmienia Piersią. Oddziały posiadają wykazy opracowanych programów i każdy zainteresowany oddział może korzystać z broszur w określonym zakresie.

W 2010 roku do sprawozdań z zakresu edukacji dołączono statystykę sprawozdawczą z zakresu edukacji profilaktyki odleżyn. Poniżej przedstawiono w formie wykresu ilość przeprowadzonych edukacji dla poszczególnych programów (w związku prowadzoną odrębną procedurą monitorowania promocji karmienia piersią w wykresie nie uwzględniono danych z zakresu tego programu).



TEMATY

1) cukrzyca, 2) nikotynizm, 3) pielęgnacja stomii, 4) postępowanie po operacji żyłaków kończyn dolnych, 5) profilaktyka osteoporozy, 6) poprawa wentylacji płuc, 7) higiena jamy ustnej u pacjentów z szynami nazębnymi, 8) dieta dla pacjentów z szynami nazębnymi, 9) wskazówki po operacji zaćmy, 10) uczulenia na salicylany, 11) uczulenia na nikiel chrom

i kobalt, 12) profilaktyka raka szyjki macicy, 13) gimnastyka usprawniająca, 14) nadciśnienie tętnicze, 15) zaparcia.

W 2010 roku do monitoringu dołączono monitorowanie odbytych edukacji w zakresie profilaktyki odleżyn, wskazano 790 edukacji. Ze względu na niepełny rok monitorowania edukacji w zakresie profilaktyki odleżyn danych tych nie uwzględniono w wykresie.

4.2 Współpraca ze społecznością

- 10.01.2010 W niedzielę, jak co roku nasz Zespół aktywnie uczestniczył w akcji na rzecz Wielkiej Orkiestry Pomocy Świątecznej. W naszym szpitalu w godzinach 10-12.30 odbyły się konsultacje lekarzy specjalistów; urologa, dermatologa, ginekologa oraz laryngologa. Gabinet Promocji Zdrowia w składzie Pani Mariola Walinowicz i Mariola Ejdys wykonywały pomiary cukru, ciśnienia oraz pomiar tkanki tłuszczowej. Można było również skorzystać z porad dietetyczki. Z porad skorzystało 53 osób.
- W marcu uczestniczyliśmy z wielkim zaangażowaniem w organizacji kolejnej edycji Olsztyńskich Dni Walki z Otyłością pod hasłem "Odchudzamy Olsztyniaków". Akcja ta cieszyła się dużym zainteresowaniem, z porad naszego zespołu skorzystało 150 osób – dokonywane były pomiary tkanki tłuszczowej, pomiar cukru we krwi oraz pomiar ciśnienia krwi. Propagowaliśmy zdrowy styl życia i zachęcaliśmy do uczestnictwa w naszych turnusach odchudzających w oddziale leczenia otyłości.
- W maju z okazji Światowego Dnia Serca, również aktywnie uczestniczył nasz Zespół Promocji i edukacji zdrowia. W sieci aptek Dbam o zdrowie utworzono punkt porad dla mieszkańców Olsztyna – z akcji skorzystały 42 osoby.
- W drugiej połowie roku z inicjatywy Pani Dyrektor Joanny Szymankiewicz-Czużdaniuk zorganizowano dwa cykle spotkań z lekarzami specjalistami:
 1. Pierwszy cykl pod hasłem "Promocja zdrowia i wczesne wykrywanie chorób" skierowano do mężczyzn – zaoferowano specjalistów z dziedziny - kardiologii, okulista, urolog reumatolog oraz można było skorzystać z porad psychologa, dostępne były również darmowe zabiegi z fizykoterapii. W naszym gabinecie wykonywane były pomiary cukru we krwi, pomiar ciśnienia krwi oraz udzielano porad na temat zdrowego stylu życia. Można było również skorzystać z porad w oddziale leczenia otyłości doświadczonych specjalistów z zakresu odchudzania, a także zapoznać się z ofertą, jaką przygotowaliśmy dla osób zainteresowanych naszymi turnusami w OLO. Ogółem z porad skorzystało 80 osób.
 2. 9.10.2010 Odbył się drugi cykl akcji "Promocji zdrowia i wczesnego wykrywania chorób" tym razem oferta skierowana była dla kobiet. W ofercie można było skorzystać z porad endokrynologa, okulisty a także ginekologa.

Położna przygotowała prelekcje na temat "Wszystko, co kobieta powinna wiedzieć osobie" Z akcji skorzystało 21 osób.

4.3 Profilaktyka odleżynowa

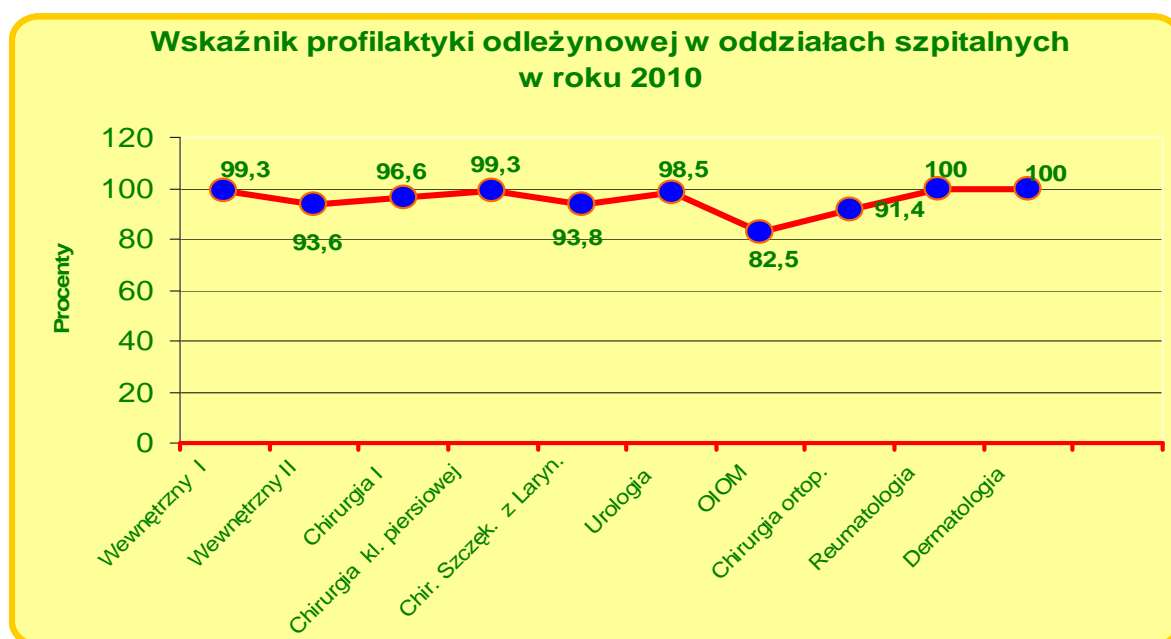
W roku 2010 odbyły się 4 spotkania zespołu Profilaktyki i Leczenia Odleżyn na których omawiano: wskaźniki monitorowania i leczenia odleżyn, dokumentację medyczną, sprzęt przeciwoodleżynowy dostępny w oddziałach, opatrunki specjalistyczne, trudności i sukcesy bieżącej pracy.

W całym szpitalu są stosowane opatrunki firmy Hartmann. Ponieważ oddziały zgłaszały brak rozmiarów niektórych opatrunków w aptecce, postanowiono na zebraniu zespołu w dniu 2 grudnia 2010, po analizie zbiorczej „rozchody grup opatrunków”, iż w tym roku każda pielęgniarka oddziałowa otrzyma wykaz opatrunków - przewidywane zużycie w okresie roku, aby wiedziała jaki asortyment i rozmiary zespół zamówił. W celu zapewnienia ciągłej dostępności opatrunków zobowiązano Kierownika Apteki o dodatkowe zamówienie : Atraumanu, Hydrocollu i Sorbalgonu..

W 2010 oddziałach szpitalnych hospitalizowano 14778 osób. Zagrożonych wystąpieniem odleżyn było 2261 pacjentów, co stanowi 15,3% ogółu leczonych (rok 2008 12,9%, 2009 – 13,5%).

W trakcie pobytu w szpitalu odleżyny wystąpiły u 97 pacjentów tj. 0,7 % ogółu leczonych i objętych profilaktyką. Podjęte działania pielęgniarskie zapobiegły wystąpieniu odleżyn u 2164 chorych co stanowi 15,4% wszystkich hospitalizowanych i **95,7 %** z grupy zagrożonych wystąpieniem odleżyn. .

Do szpitala przyjętych zostało 661 osób z odleżynami co stanowi 4,5 % ogółu hospitalizowanych.



Porównując lata 2007-2010 należy zauważyć, że przy mniejszej liczbie pacjentów leczonych w oddziałach szpitalnych, jest więcej pacjentów zagrożonych powstaniem

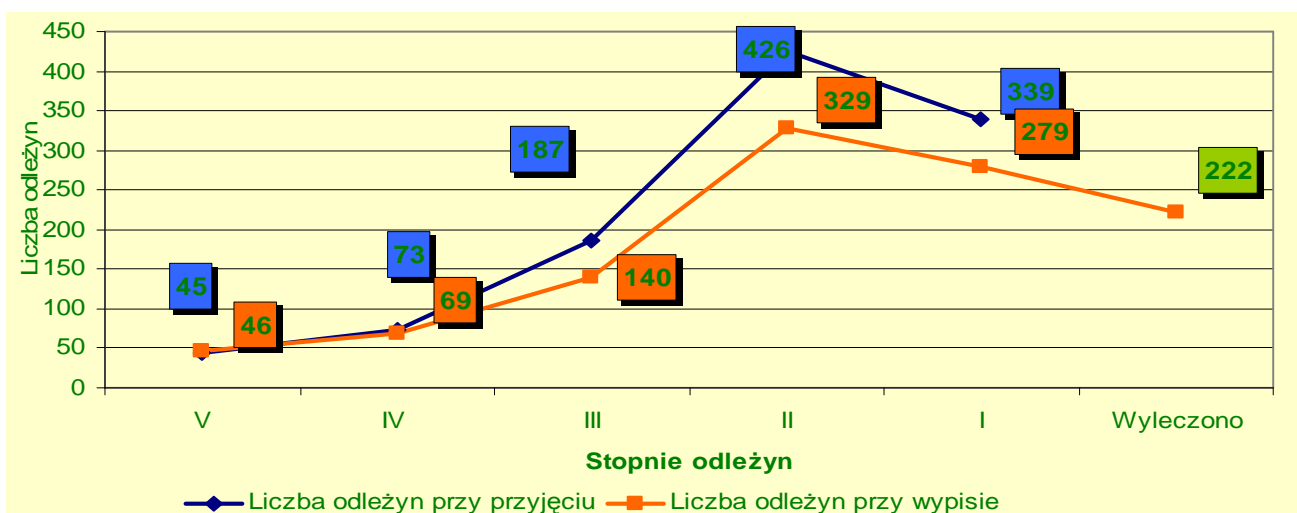
odleżyn, przyjętych do oddziałów z odleżyną, natomiast liczba pacjentów u których wystąpiły odleżyny z każdym rokiem zmniejsza się. Jest to niewątpliwy sukces zespołów pielęgniarskich pracujących w oddziałach szpitalnych. Wskaźnik profilaktyki p/odleżynowej w ciągu tych 4 lat wzrósł z 92,4% do 95,7%

Porównanie profilaktyki i leczenia odleżyn w latach 2007-2010

	2007		2008		2009		2010	
	L	%	L	%	L	%	L	%
Liczba pacjentów leczonych w oddziałach:	15762	100	15463	100	15197	100	14778	100
Liczba pacjentów zagrożonych wystąpieniem odleżyny	2261	13,3	1988	12,9	2045	13,4	2261	15,3
Liczba pacjentów przyjętych do oddziału z odleżyną	553	3,5	545	3,5	621	4,1	661	4,5
Liczba pacjentów u których wystąpiły odleżyny w trakcie pobytu w oddziale	171	1,1	130	0,8	103	0,7	97	0,7
Odleżyny nie wyleczone	580	3,6	534	3,4	582	3,8	634	4,3
Odleżyny wyleczone	144	1	141	0,9	142	0,9	122	0,8
Profilaktyka p/odleżynowa	2090	92,4	1858	93,5	1942	95	2164	95,7

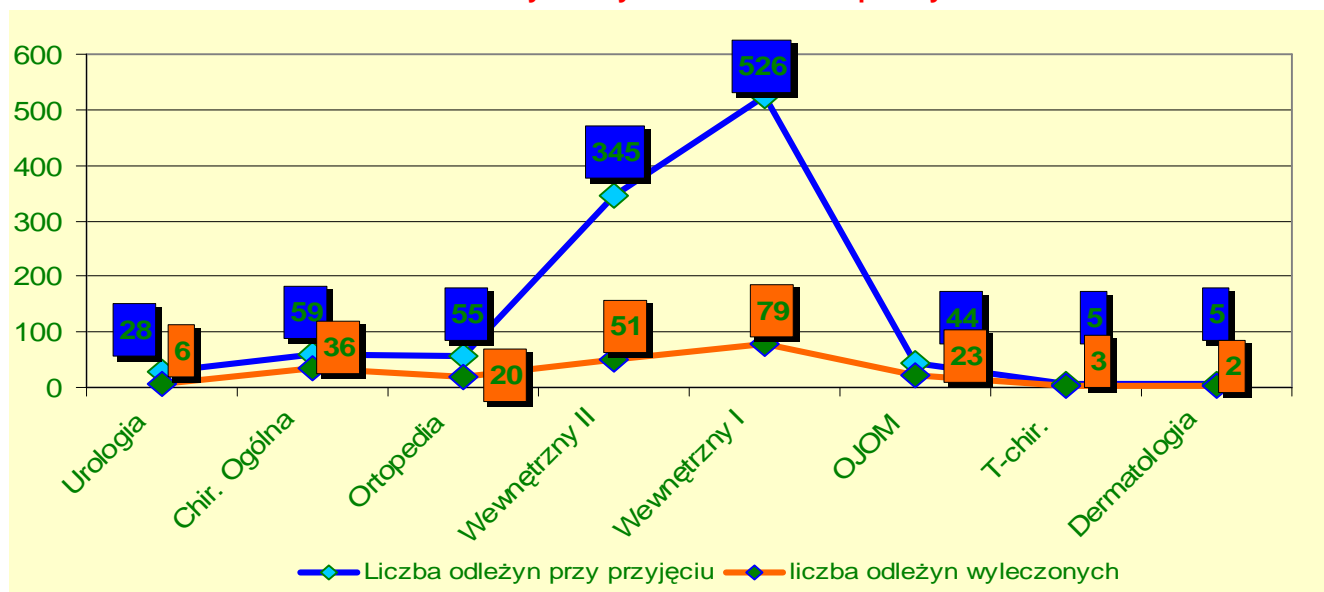
Odleżyny są monitorowane od 2 lat. O sukcesach w tym zakresie świadczy nie tylko liczba odleżyn wyleczonych, ale i zmniejszenie liczby poszczególnych stopni odleżyn. Krzywa poniższego wykresu pokazuje nam jakie wyniki osiągnięto w tym zakresie.

Monitorowanie liczby odleżyn wg stopnia w roku 2010



O pozytywnych efektach pracy możemy także mówić analizując każdy oddział szpitalny, wszędzie odnotowano odleżyny wyleczone, mimo że średni czas hospitalizacji jest krótki.

Monitorowanie liczby odleżyn w oddziałach szpitalnych w roku 2010



Wskaźnik profilaktyki p/odleżynowej w 2010r. wynosi 95,7% (w 2009r. 95%)

Wskaźnik wyleczonych odleżyn 20,7% (2009r. 27,6%)

Należy podkreślić, że na każdym oddziale objętym profilaktyką znajdują się poradniki dla pacjentów i ich rodzin opracowane przez zespół: „Jak zapobiegać odleżynom”, oraz „Żywienie w profilaktyce i leczeniu odleżyn”. Pielęgniarki pracujące w oddziałach szpitalnych informują pacjentów i ich rodziny o roli profilaktyki p/odleżynowej.

V. ZAKAŻENIA SZPITALNE

5.1. Ocena stanu sanitarno-epidemiologicznego w 2010 roku.

W okresie od stycznia do grudnia 2010 roku przeprowadzono 280 kontroli stanu sanitarno - epidemiologicznego 24 jednostek organizacyjnych (oddziałów szpitalnych, poradni, bloków operacyjnych) Miejskiego Szpitala Zespolonego.

Oceniano zgodność stanu higienicznego i sanitarno – epidemiologicznego kontrolowanej jednostki z wytycznymi zawartymi w procedurach postępowania higienicznego, aseptycznego i antyseptycznego. Przyjęto trójstopniową skalę punktacji: 0 – 2 pkt. Ogólny wynik kontroli jednostki wyrażano wskaźnikiem procentowym: liczba uzyskanych punktów w stosunku do maksymalnej możliwej do uzyskania liczby punktów. Celem założonym na 2010 było osiągnięcie średniego wskaźnika procentowego na poziomie nie niższym niż 95%..

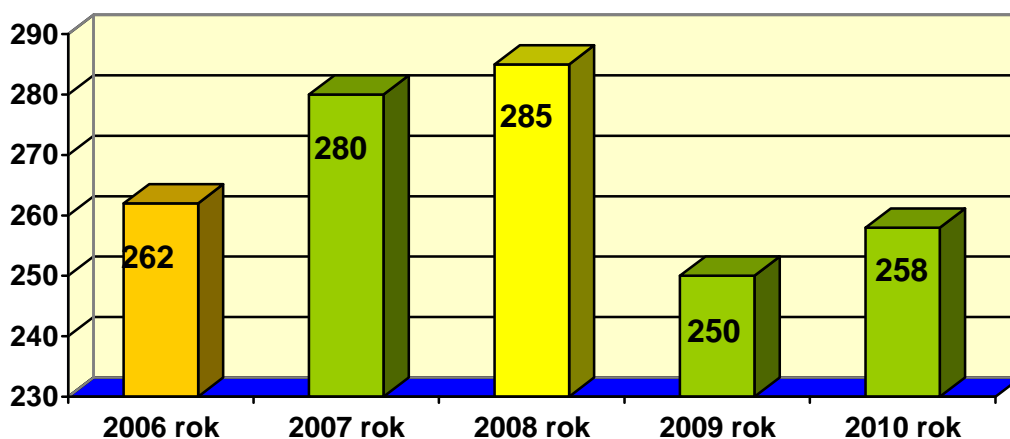
Średni wskaźnik procentowy dla skontrolowanych jednostek wyniósł 98 % (w roku 2009 wynosił on 98,3%), co świadczy o utrzymującym się na wysokim poziomie stanie sanitarno-epidemiologicznego w oddziałach Szpitala.

5.2. Zakażenia szpitalne.

Współczesna medycyna obok osiągnięć niesie też ze sobą negatywne skutki w postaci zwiększonej podatności na zakażenia. Zakażenia szpitalne są obecnie jedną z głównych przyczyn chorób zakaźnych i dotyczą wszystkich szpitali na świecie. **Zakażenia szpitalne nie są uważane za uchybienie szpitala, ale za zjawisko nieodłączne od ich istnienia.**

W 2010r. na 18826 pacjentów wystąpiło 258 zakażeń szpitalnych, co stanowi 1,4% ogółu chorych (rok 2008 to 1,5%, 2009 1,4%). Nie wystąpił zgon związany z zakażeniem szpitalnym. Analiza poszczególnych przypadków, pozwoliła na szczegółową identyfikację stwierdzonych zakażeń szpitalnych,

Liczba zakażeń szpitalnych ogółem w latach 2006 – 2010

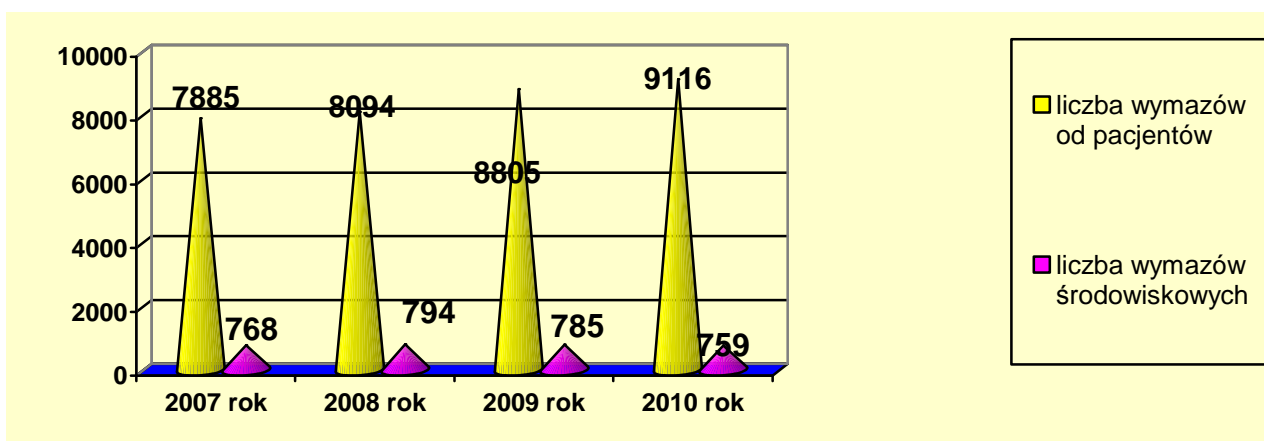


5.3 Badania bakteriologiczne

Usługi w zakresie badań bakteriologicznych wykonywane są na potrzeby szpitala przez Laboratorium mikrobiologiczne przy ul Limanowskiego. W roku 2010 wykonano 9116 od pacjentów co stanowi 25,8 badań na łóżko. W porównaniu z rokiem poprzednim nastąpił wzrost ilości badań o 311. Otrzymywane dane służą do sporządzania przez bakteriologa szpitalnego map bakteriologicznych oddziałów i co pół roku są one przekazywane ordynatorom ze wskazaniem na rodzaj patogenów, częstość ich występowania.

W okresie od stycznia do grudnia 2010 roku pobrano 759 wymazów czystościowych, z czego zakwestionowano 43 wymazów co stanowi 5,6% (rok 2009 – 5,3% zakwestionowanych wymazów). Próby były pobierane ze środowiska (sprzęt medyczny i pomocniczy) jako kontrolę skuteczności dezynfekcji.

Liczba pobranych wymazów w latach 2007 - 2010



5.4. Centralna sterylizacja.

W roku 2010 pracownicy Centralnej sterylizacji przygotowali i wysterylizowali 202 945 pakietów w sterylizacji parą wodną pod ciśnieniem oraz 26 049 w sterylizacji tlenkiem etylenu.

Wykonano łącznie w autoklawach parowych (Matachana S – 1000, PS – 625, AS - 66) 3103 cykli sterylizacyjnych, które zostały skontrolowane 3280 zintegrowanymi testami chemicznymi oraz 582 testami biologicznymi.

W sterylizatorze gazowym z aeratorem firmy 3M – 4XL na tlenek etylenu wykonano 333 cykle sterylizacyjne skontrolowane 333 testami chemicznymi i biologicznymi.

Centralna Sterylizacja świadczy w ramach podpisanych umów również usługi podmiotom prywatnym.

VI. POLITYKA JAKOŚCI.

6.1. Zintegrowany system zarządzania jakością

Miejski Szpital Zespolony stworzył zintegrowany system zapewnienia jakości; zarówno akredytacja jak i certyfikacja ISO to systemy promujące wdrożenie systematycznego zarządzania przez jakość, co wpływa na poprawę jakości usług zgodnie z oczekiwaniami pacjenta oraz obowiązującymi wymogami ustawowymi i legislacyjnymi. Sprawność funkcjonowania systemu potwierdziły kolejne audyty oraz certyfikaty i nagrody

W dniach 21-22 czerwca 2010r sześciuosobowy zespół audytorów firmy Det Norske Veritas z Sopotu dokonał wizytacji placówki i oceny poziomu funkcjonujących systemów zarządzania jakością. Po dwóch dniach wyczerpującej wizyty Szpital otrzymał pozytywną ocenę Norweskiej Firmy Certyfikacyjnej DNV.

Obszary szczególnego zainteresowania audytorów to:

S1: zdarzenia medyczne niepożądane – postrzeganie przez personel, ich wykrywalność i analiza

Q1: zdarzenia medyczne niepożądane – postrzeganie przez personel, ich wykrywalność i analiza

E1: Skuteczność oceny zgodności ze środowiskowymi wymaganiami prawnymi i innymi

F1: minimalizacja zagrożeń pochodzących od pracowników

W wyniku audytu okresowego:

5. Po raz kolejny szpital uzyskał recertyfikację Zarządzania Środowiskowego ISO 14001:2004 oraz System Zarządzania Bezpieczeństwem i Higieną Pracy PN-N 18001:2004. w zakresie usług medycznych w oddziałach szpitalnych i poradniach przyszpitalnych, programu promocji karmienia piersią oraz oddzielnie certyfikowaną diagnostyką laboratoryjną w zakresie analizy ogólnej, biochemii, hematologii z koagulologią oraz serologią grup krwi.
6. W tym samym czasie okresowej kontroli poddano System Zarządzania Bezpieczeństwem Żywności zgodnego z normą ISO 22000:2005.w zakresie przygotowywania i dystrybucji posiłków na terenie Miejskiego Szpitala Zespolonego.
7. Jednocześnie szpital uzyskał zgodę na zmianę normy Systemu Zarządzania Jakością ISO 9001:2000 na nową normę ISO 9001-2008
8. Szpital zdobył 15 miejsce w kraju i 3 w województwie w rankingu „Bezpieczny Szpital” Rzeczypospolitej oraz CMJ w Krakowie – październik 2010

Podjęto również inne działania podnoszące jakość świadczonych usług:

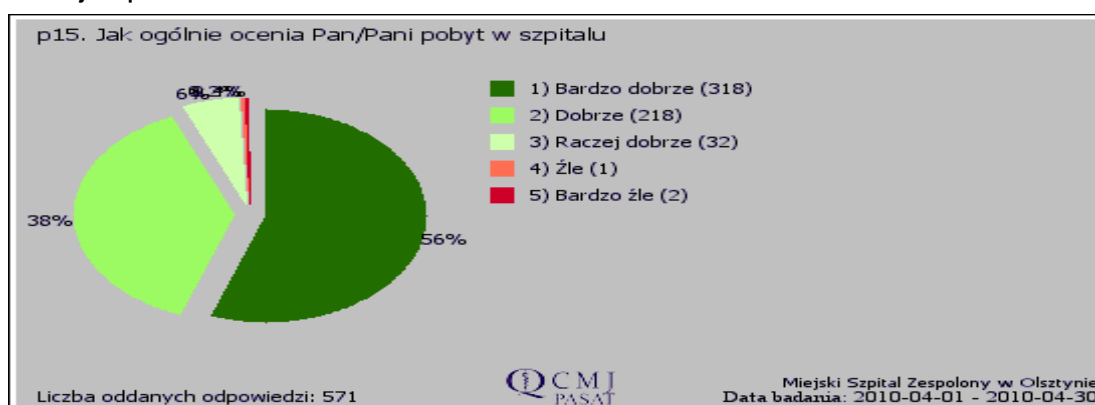
4. Oddział dermatologiczny otrzymał akredytację na szkolenie lekarzy
5. Oddział kardiologiczno-internistyczny otrzymał akredytację na szkolenie lekarzy w zakresie kardiologii
6. Rozpoczęto prace remontowo-modernizacyjne w obiekcie przy Woj. Polskiego 30. Prace są początkiem realizacji planu B

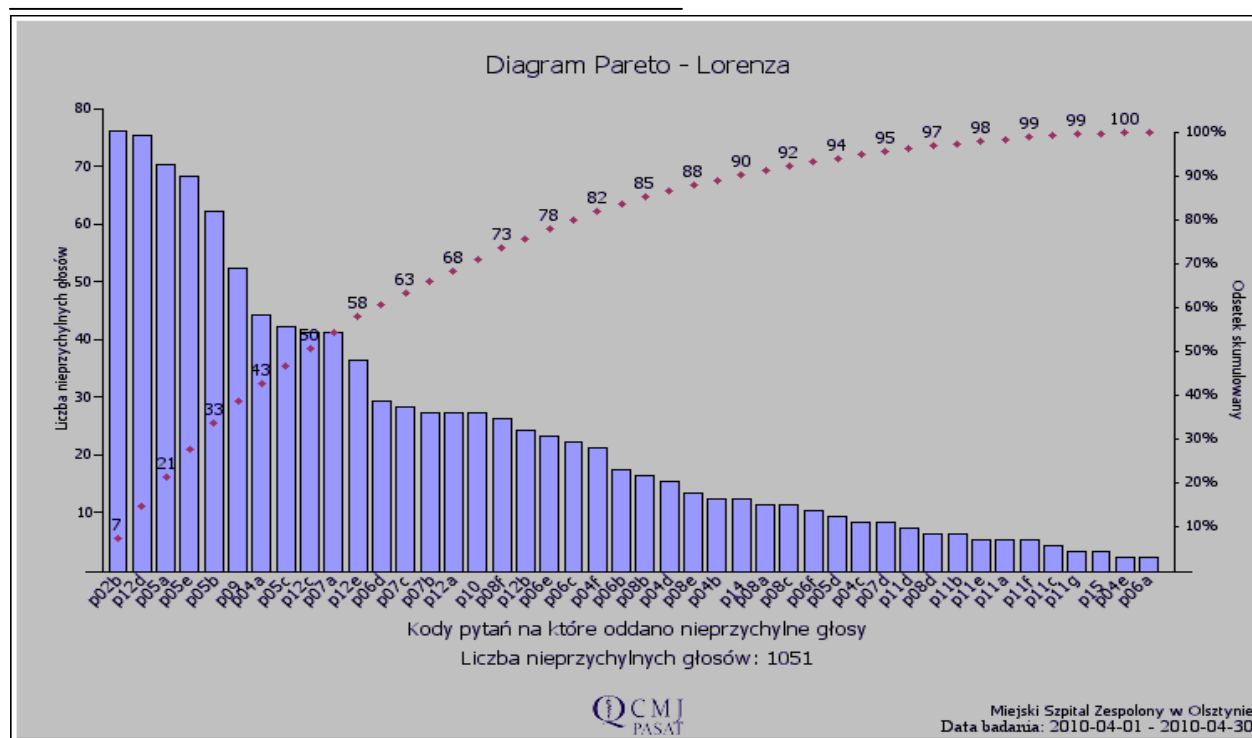
6.2 Analiza ankiety satysfakcji pacjenta w szpitalu

W 2010r. przeprowadzono 1 badanie, które poza możliwością poznania preferencji pacjentów umożliwia porównanie się z innymi szpitalami badającymi satysfakcję PASAT. W kolejnych 6 badaniach szpital zajął następujące pozycje

- w kategorii „ocena całościowa” 6 - czerwiec 2006 / 3 - grudzień 2006 / 2 - kwiecień 2007 / 8 - kwiecień 2008 / 7 kwiecień 2009 / **7 pozycja kwiecień 2010**
- w kategorii „opieka lekarska” 8 - czerwiec 2006 / 5 - grudzień 2006 / 3 - kwiecień 2007 / 10 - kwiecień 2008 / 5 kwiecień 2009/**10 pozycja kwiecień 2010**
- w kategorii „opieka pielęgniarska” 6 - czerwiec 2006 / 4 - grudzień 2006 / 3 - kwiecień 2007 / 5 - kwiecień 2008 / 6 kwiecień 2009/**6 pozycja kwiecień 2010**
- w kategorii „organizacja” 7 - czerwiec 2006 / 3 - grudzień 2006 / 2 - kwiecień 2007 / 8 - kwiecień 2008 / 6 kwiecień 2009/**7 pozycja kwiecień 2010**
- w kategorii „warunki bytowe” 10 - czerwiec 2006 / 3 - grudzień 2006 / 4 -kwiecień 2007 / 10 - kwiecień 2008 / 8 kwiecień 2009/**8 pozycja kwiecień 2010**

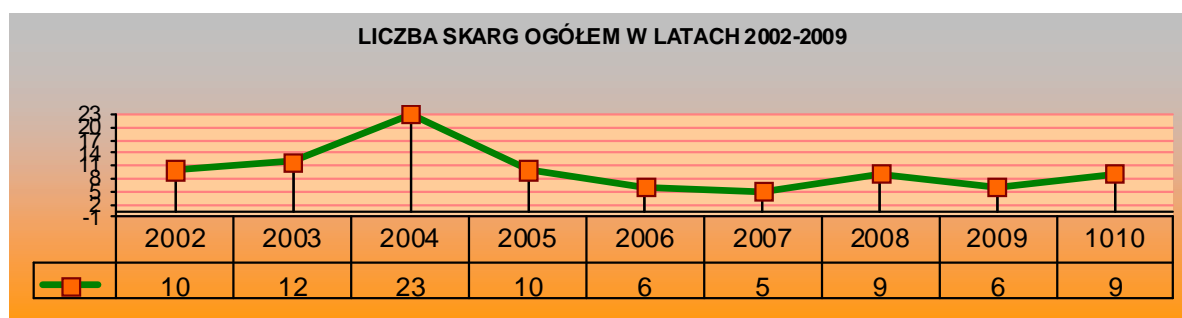
W badaniu przeprowadzonym w kwietniu 2010 roku wzięło udział 571 pacjentów na 800 badanych tj. 71,4 (2009r. 75,1%). Wyniki całego badania znajdują się na stronie internetowej szpitala.



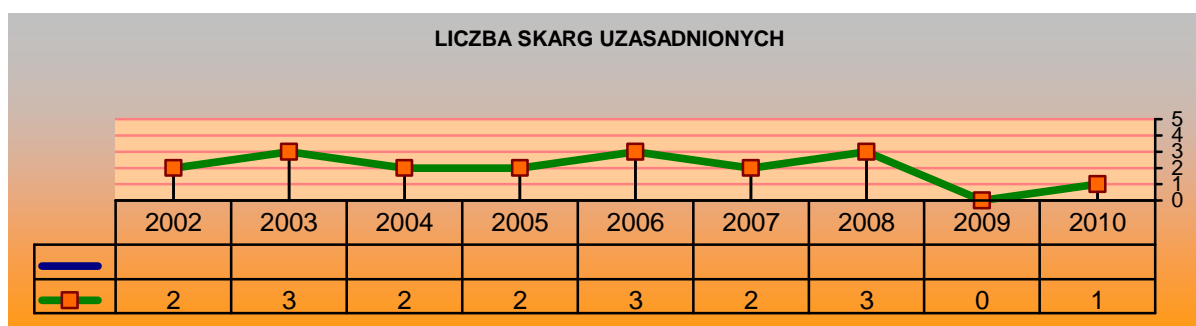


6.4 Skargi pacjentów

Zgodnie z zapisami zawartymi w Regulaminie Organizacyjno-Porządkowym szpitala każdy pacjent lub osoba reprezentująca jego prawa, jeżeli uzna, że te prawa zostały naruszone może zwrócić się z interwencją do: bezpośredniego przełożonego osoby udzielającej świadczenia zdrowotne, Rzecznika Praw Pacjenta MSZ, a następnie do Dyrektora Szpitala,



W 2010r. wpłynęło ogółem 9 skarg od pacjentów oraz 1 wniosek. Po udzieleniu wyjaśnień i przeanalizowaniu ich przez Dyrektora Naczelnego jedną skargę uznano za nie uzasadnioną.



Skargi w rozbiciu na komórki organizacyjne

Oddział Wewnętrzny I - 2 skargi nieuzasadnione (zaniedbanie opieki pielęgniarskiej, nieuprzejmość ordynatora)

Oddział Okulistyczny - 1 skarga nieuzasadniona (odesłanie pacjentki z powodu braku dyżuru)

Izba przyjęć ogólna – 2 skargi nieuzasadnione (nie przyjęty do szpitala - brak wskazań - po 3 dniach operacja, odmowa przyjęcia dla Włocha)

Fizykoterapia- 1 skarga nieuzasadniona (poparzenie przy zabiegu prądu DD)

Urologia-2 skargi nieuzasadnione (odmowa wykonania zabiegu poszerzenia cewki w MSWIA (pacjentka MSW) oraz MSZ (brak limitów) –, nieuprzejmość ordynatora)

Oddział Noworodków i Wcześnieaków - 1 skarga uzasadniona (zaniedbania opieki nad noworodkiem)

W przypadku skargi uzasadnionej wystawiono kartę działań zapobiegawczo-korygujących

Procedura określona w Regulaminie Porządkowym wskazuje dalszą drogę postępowania w przypadku braku zadowolenia z załatwienia skargi. Pacjent lub osoba przez niego upoważniona ma prawo:

1. W razie niezadowolającego załatwienia sprawy zwrócić się o jej rozpatrzenie przez radę społeczną szpitala a następnie do organu założycielskiego,
 2. W razie niezadowolającego załatwienia sprawy zwrócić się o jej rozpatrzenie przez Rzecznika Praw Pacjenta przy Narodowym Funduszu Zdrowia.
 3. Jeżeli naruszenie prawa dotyczyło fachowej czynności medycznej, zwrócić się do okręgowej izby lekarskiej, bądź okręgowej izby pielęgniarek i położnych,
 4. Skierować sprawę do sądu powszechnego, jeżeli w wyniku działania lub zaniechania szpitala lub osoby wykonującej zawód medyczny naruszono dobro osobiste lub wyrządzono szkodę materialną w rozumieniu kodeksu cywilnego
- Znikoma część pacjentów skorzystała z ostatniego rozwiązania i skierowała pozew do sądu. Najwięcej procesów odnotowano w roku 2005,

6.5 Sprawy sądowe

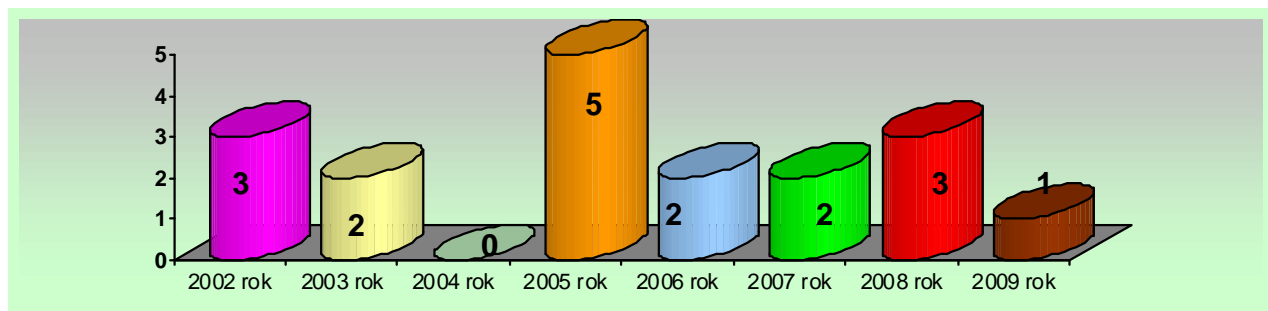
Coraz więcej poszkodowanych pacjentów decyduje się walczyć o swoje prawa w sądzie. Powody składania pozwów przeciwko szpitalom i lekarzom bywają różne, np. nieudzielenie pomocy, nieprawidłowa diagnoza, niewłaściwe leczenie. Jeśli ktoś z winy lekarza lub placówki medycznej poniósł uszczerbek na zdrowiu, ma prawo do żądania zadośćuczynienia i naprawienia tej szkody, np. zwrotu kosztów rehabilitacji.

Z oficjalnych statystyk MS wynika, że co roku do polskich sądów trafia 800 pozwów przeciwko szpitalom publicznym. W Szpitalu Miejskim nie widać tendencji

wzrostowej. Na pewno pacjenci są dziś bardziej świadomi swoich praw niż kiedyś, ale też w wielu przypadkach bardziej roszczeniowi.

Złożone powództwa przeciwko szpitalowi w przeważającej większości przypadków zostają oddalane przez sąd jako bezzasadne. W przypadku uzasadnionego roszczenia szpital niezwłocznie realizuje zobowiązania odszkodowawcze.

Liczba procesów przeciwko szpitalowi w latach 2002-2010



W 2010r. przeciwko szpitalowi wytoczono 1 sprawę o odszkodowanie..

VII. ZASOBY LUDZKIE

7.1 Stan zatrudnienia

Stan zatrudnienia na dzień **31.12.2010r.** w porównaniu ze stanem na dzień 31.12.2009r. przedstawia się następująco.

STANOWISKO	31. 12. 2009 rok		31. 12. 2010 rok		RÓŻNICA	
	ETAT	KONTRAKT	ETAT	KONTRAKT	ETAT	KONTRAKT
LEKARZE MEDYCZYNI	13,28	98	11,75	103	-1,53	5
LEKARZE DENTYŚCI		5		4		-1
PERSONEL WYŻSZY	14,25	8	13,25	8	-1	-1
PIELĘGNIARKI	134,5	19+1 N	131	17+ 2 N	-3,5	-2 +1N
PRZEŁOŻONE PIELĘG.	3	-	3	-	-	-
POŁOŻNE	54,5	1	45,5	12	-9	+11-
POZ. PERSON. ŚREDNI	71,5	6	69	6	-2,5	-
PERSONEL NIŻSZY	15	-	15	-		-
ADMINISTRACJA	53,75	1	55,25	1	1,5	-
OBSŁUGA	42	-	43	-	1	-
• RAZEM - ETATY OSOBY	401,78 422 osób	139	386,75 401osób	151	-15,03 21 osób	+12 + 1 N

Lekarze rezydenci 35

lekarze stażyści 10

Ogółem zatrudnienie na dzień 31.12.2010r w różnych formach wyniosło 599 osób oraz 2 Niepubliczne zakłady zatrudniające ogółem 33 -pielęgniarki

W porównaniu z 31 grudnia 2009r zmiany nastąpiły w grupie zatrudnionych na podstawie umów cywilno – prawnych, wzrost o 12 kontraktów oraz 1 Zakład Niepubliczny w umowach o pracę zatrudnienie zmalało 15,3 etatu tj 21 osób.

W roku 2010 na terenie Szpitala 50 osób skazanych wykonywało pracę użyteczną społecznie. Staż zawodowy odbyło 9 osób.

W procesie adaptacji zawodowej nowo zatrudnionych uczestniczyło 14 pracowników, 10 osób zakończyło i zostało zatrudnionych, a 4 pracowników jest w trakcie okresu adaptacji.

7.2 Doskonalenie zawodowe pracowników

Szkolenia pracowników w roku 2010 odbyły się zgodnie z planem. Średnio każdy pracownik 2 razy korzystał ze szkoleń wewnętrznych, 79 osób z personelu średniego przeszkolono z zakresu przetaczania krwi i jej składników, 185 osób brało udział w szkoleniach poza szpitalnych podnoszących kwalifikacje.

Szkolenia poza szpitalne

Personel	Indywidualne	Do specjalizacji	Razem
Lekarze med. i stomatolodzy	16	55	71
Wyższy medyczny	5	-	5
Personel średni medyczny	125	5	130
Administracja	10	-	10
• Razem	156	60	216

Szkolenia ogólnoszpitalne

Lp	Personel	Ilość szkoleń	Przeszkol. w %
1	NZK– cały personel medyczny i administracyjny Szpitala	8	445 osób 100% planu
2	BHP - szkol. wstępne i specjalistyczne, okresowe wszystkie grupy zawodowe	Zgodnie z planem	231 osób 100% planu
3	Epidemiologia – cały personel med.	10	96,2% planu
4	Rada ZSZJ – kierownicy, ordynatorzy, pielęgniarki, położne, oddziałowe , dyrekcja	3	53 osoby 87 % planu
5	Obrona cywilna	8	84,90 % planu

Szkolenia w działach

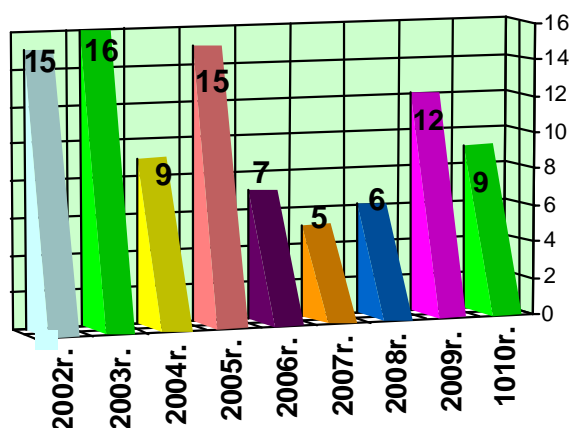
Lp	Dział	Ilość Szkoleń	Przeszkol. w %
1	Dział Żywienia	9	92,11%
2	Dział Techniczno Gospodarczy	7	99,14%
3	Apteka	2	92,80%

Szkolenia oddziałowe

Lp	Oddział	Ilość szkoleń	Przeszkolony personel med.
1	Izba Przyjęć	3	100,00%
2	Chirurgia Ogólna	5	68,00%
3	Chirurgia Urazowa	2	86,00%
4	Oddział Wewnętrzny I	7	100,00%
5	Oddział Kardiolog. Inter	5	83,30%
6	Oddział Okulistyczny	4	100,00%
7	Chirurgia Szcękowa	5	97,70%
8	Oddział Dermatologii	4	86,00%
9	Oddz Ginekol-Położn. z noworodkami	5	98,00%
10	Blok Operacyjny	8	92,00%
11	Oddział intensywnej opieki medycznej	6	73,00%
12	Oddział Urologii	4	92,80%
13	Chirurgia klatki piersiowej.	5	100,00%
14	Oddział Reumatologii	4	100,00%
15	Poradnie przyszpitalne	4	• 73,00%
Razem		71	89,72%

7.3. Bezpieczeństwo i higiena pracy

W 2010r. na 599 osób zatrudnionych na podstawie różnych form umów na dzień 31.12.2010r. zarejestrowano 9 wypadków przy pracy.



Ilość wypadków w porównaniu z 2009r. uległa zmniejszeniu o 3 zdarzenia. Wszystkie wypadki zaliczone zostały do indywidualnych, lekkich, powodujących czasową niezdolność do pracy.

W 2010r. nie zanotowano wypadków ciężkich, zbiorowych czy śmiertelnych. Absencja chorobowa z tytułu wypadków przy pracy w 2010r. wyniosła ogółem **144** dni w tym:

- w **3** wypadkach niezdolność do pracy do 28 dni,
- w **3** wypadkach niezdolność do pracy 29 i więcej dni,
- w **3** wypadkach poszkodowani nie skorzystali z L4

Przeprowadzona analiza wykazała, że absencja chorobowa z tytułu wypadków przy pracy w 2010 roku w porównaniu z rokiem 2009 zmalała o **81 dni**.

Znacząco zmalała absencja chorobowa w grupie zawodowej:

Obsługa z 141 dni w 2009r. do 10 dni w 2010r.

Pielęgniarki, położne z 66 dni w 2009r. do 39 dni w 2010r.

Technicy, rej, med. sterylizatoroki, inny średni; z 18 w 2009r do 3 dni w 2010r.

Wzrosła absencja chorobowa w następujących grupach zawodowych:

Administracja z 0 dni w 2009r. do 92 dni w 2010r.

Absencja chorobowa w grupach: lekarze i inny z wyższym; sanitariusze, pomoce laboratoryjne; - utrzymuje się na tym samym poziomie i wynosi 0.

W z r o s ł a wypadkowość w grupach:

Technicy, rej. med. sterylizatoroki i inny średni z 1 w 2009 roku do 2 w 2010r.

Administracja z 0 w 2009 roku do 3 w 2010r.

Z m a l a ł a wypadkowość w grupach:

Pielęgniarki , położne z 4 w 2009 roku do 2 w 2010r.

Obsługa z 7 w 2009 roku do 2 w 2010r.

W pozostałych grupach zawodowych nie było wypadków przy pracy.

Analiza wypadków wykazała, że były to wypadki lekkie, indywidualne, powodujące czasową niezdolność do pracy. Nie zanotowano wypadków ciężkich, śmiertelnych czy zbiorowych.

Główne przyczyny wypadków przy pracy to niedostateczna koncentracja uwagi na wykonywanej czynności dotyczy to urazów powodujących obrażenia fizyczne w trakcie przemieszczania się na zewnętrznych i wewnętrznych traktach komunikacyjnych Szpitala. W trakcie prowadzonego postępowania przez komisję powypadkową w takich przypadkach poszkodowani nie zawsze wiedzą jakie były przyczyny upadku czy potknięcia się. Trudno było sprecyzować zalecenia profilaktyczne. Pozostałe bezpośrednie przyczyny wypadków to niewłaściwe, nieprawidłowe zachowanie się pracownika, kontakt z ostrzem - igłą po iniekcji.

Należy tu zaznaczyć, że wszyscy pracownicy posiadają aktualne szkolenia z zakresu bezpieczeństwa i higieny pracy, są to szkolenia wstępne i okresowe. Zostali zapoznani z oceną ryzyka zawodowego, w którym określone są zagrożenia mogące wystąpić w związku z wykonywaną przez nich pracą. Aby zapobiec takiemu stanowi rzeczy w br na szkoleniach okresowych przedstawimy pracownikom analizę wypadków przy pracy za rok 2010, przeanalizujemy przyczyny i ich skutki oraz możliwość ograniczenia wypadków w zakładzie pracy.

W roku sprawozdawczym powołana komisja powypadkowa ustalająca okoliczności i przyczyny wypadków przy pracy nie ustaliła nieprzestrzegania przez pracodawcę prawa pracy, przepisów i zasad bezpieczeństwa i higieny pracy.

Nie stwierdzono naruszenia przez poszkodowanych pracowników przepisów dotyczących ochrony życia i zdrowia, nie stwierdzono również, że pracownik będąc w stanie nietrzeźwości przyczynił się do powstania wypadku.

W roku 2010 zarejestrowano wystąpienie 1 choroby zawodowej. Osobą, u której Decyzją Wojewódzkiej Stacji Sanitarno–Epidemiologicznej stwierdzono przebycie choroby zawodowej jest lekarz anestezjolog zatrudniony na oddziale Anestezjologii i Intensywnej Opieki Medycznej na podstawie umowy kontraktowej.

VIII ZAMÓWIENIA PUBLICZNE, ZAOPATRZENIE

8.1 Procedury przetargowe

W roku 2010 do Działu Zaopatrzenia i Zamówień Publicznych wpłynęło 216 wniosków o wszczęcie postępowania druk ZP1 i ZP-35, po uzyskaniu akceptacji Dyrektora Szpitala przeprowadzono 67 postępowań przetargowych o udzielenie zamówienia publicznego oraz 149 postępowań bezprzetargowych.

l.p.	Tryb postępowania	Rok 2009	Rok 2010
1	Postępowania ogółem	90	67
2	Przetarg nieograniczony	81	65
3	Przetarg ograniczony	-	-
4	Negocjacje z zachowaniem konkurencji	-	-
5	Zapytanie o cenę	-	-
6	Wolna ręka	9	2

W ujęciu tematycznym rok 2010. przedstawia się następująco:

l.p.	Rodzaj	Ilość	Wartość
1	Roboty budowlane	2	10 128 434,89 zł
2	Dostawy	58	21 850 698,68 zł
3	Usługi	7	6 999 054,22 zł
4	Postępowania bezprzetargowe	149	1 594 272,29 zł

Wzorem lat ubiegłych w roku 2010 większość postępowań przetargowych przeprowadzono w trybie najbardziej konkurencyjnym., jakim jest tryb przetargu nieograniczonego.

Odbyło się 149 procedur bezprzetargowych na podstawie wewnętrznego regulaminu zamówień publicznych..Postępowaniami został objęty cały szeroko rozumiany proces zaopatrzeniowy szpitala: zaopatrzenie w sprzęt medyczny, leki, zakup aparatury medycznej, materiały biurowe oraz usługi w zakresie: transportu sanitarnego, utylizacji odpadów medycznych, naprawy sprzętu medycznego, naprawy instalacji elektrycznych, ochrona szpitala, usługi pralnicze, ubezpieczenia majątkowego, projektowania, sprzątnia oraz roboty budowlane.

8.2 Zaopatrzenie

Dział zajmował się również bezpośrednimi zakupami zaopatrzeniowymi i ich dystrybucją do komórek organizacyjnych szpitala.

Gospodarka magazynowa w roku 2010 przedstawia się następująco:

- dostawy przyjęte do magazynów/ dowody Pz/ – 1764 dostawy:
- wydanie na komórki organizacyjne / dowody Rw/ - 5482 dostaw

IX. ANALIZA WYKONANIA BUDŻETU**9.1 Przychody**

W stosunku do założeń budżetu na rok 2010 realizacja we wszystkich zakresach przychodu wykazuje tendencję zwyżkową.

Lp.	Wyszczególnienie	Założenia na 2010r	Realizacja	% wykonania
1.	Kontrakt z Narodowym Funduszem Zdrowia, w tym:	53 039 000,00 zł	54 740 661,82 zł	103,21
	a) lecznictwo stacjonarne	50 500 000,00 zł	52 054 062,73 zł	
	b) ambulatoryjne lecznictwo specjalistyczne	1 900 000,00 zł	1 818 754,50 zł	
	c) programy zdrowotne, terapeutyczne,	534 000,00 zł	767 757,54 zł	
	d) rehabilitacja lecznicza	105 000,00 zł	100 087,05 zł	
2.	Usługi świadczone przez pracownie diagnostyczne i usługi med. odpłatne	3 000 000,00 zł	3 874 989,96 zł	129,17
3.	Usługi niemedyceczne	1 400 000,00 zł	1 374 976,07 zł	98,21
4.	Środki na kształcenie lekarzy stażystów i rezydentów	1 300 000,00 zł	1 706 386,43 zł	131,26
5.	Umowa z ZUS – (usługi rehabilit.)	330 000,00 zł	-----	
6.	Odsetki od lokat bankowych	-	11 659,35 zł	
7.	Pozostałe przychody w tym leki z darów	150 000,00 zł	533 903,77 zł 343 702,99 zł	355,93
8.	Uгода z NFZ za usługi z 2009r.		819 953,28 zł	
9.	Umorzenie podatku od nieruchomości i odsetek za lata 2005-2009		404 636,10 zł	
Razem przychody		59 219 000,00 zł	63 467 166,78 zł	106,9
10.	Dotacje z Urzędu Miasta		2 089 352,55 zł	
11.	Dotacje z Ministerstwa Zdrowia		411 927,00 zł	
12.	Darowizny		87 629,63 zł	
Ogółem przychody			66 056 075,96 zł	

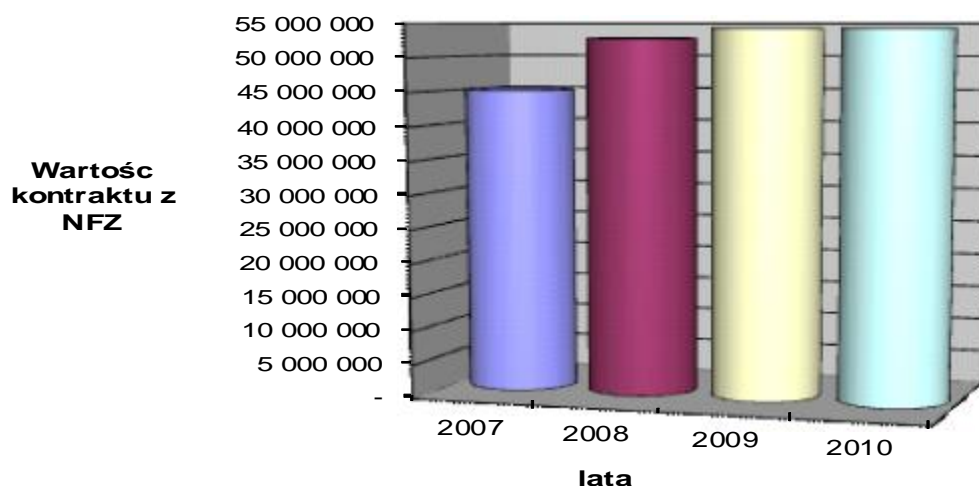
Podstawowym odbiorcą usług Miejskiego Szpitala Zespołonego jest Narodowy Fundusz Zdrowia. Zawarte umowy, w ciągu roku 2010 były wielokrotnie renegecjonowane o wykonane usługi ponadlimitowe. Ogółem wzrost ostatecznie zawartych umów do pierwotnych kontraktów wyniósł **1 806 052,42 zł**.

Na dzień 31.12.2010r. pozostają nierozliczone i nieopłacone przez Narodowy Fundusz Zdrowia usługi ponadlimitowe na kwotę **2 038 777,32 zł**, które będą przedmiotem roszczeń w sądzie.

Realizacja zawartych kontraktów stanowi 84,11% ogółu przychodów Szpitala.

Realizację wzrostu usług kontraktowych z Narodowym Funduszem Zdrowia za okres 2007-2010r. przedstawia tabela i poniższy wykres:

Wyszczególnienie	Rok	Rok	Rok	Rok
	2007	2008	2009	2010
Lecznictwo Stacjonarne	36 867 972,18	43 400 448,90	52 036 130,30	52 054 062,73
Ambulatoryjne Lecznictwo Specjalistyczne	1 393 039,89	1 518 059,24	1 863 849,90	1 818 754,50
Programy zdrowotne, terapeutyczne i rehabilitacja	337 768,53	580 914,93	803 264,09	867 844,59
Środki na podwyżki płac	6 529 965,03	7 258 243,72	0,00	0,00
Razem	45 128 745,63	52 757 666,79	54 703 244,29	54 740 661,82



Umowy z Narodowym Funduszem Zdrowia są zawierane na okres 3 lat z rocznym ustalaniem poziomu finansowania. Wartość zawartych kontraktów na rok 2010 pozostał na poziomie kontraktów z roku 2009. W związku z tym Szpital był zmuszony do poszukiwania innych źródeł dochodów. Zwiększona została oferta do Niepublicznych Zakładów Opieki Zdrowotnej jak również do prywatnych odbiorców usług diagnostycznych. Zaowocowało to wykonaniem w 129,17 % założeń budżetowych na rok 2010.

9.2. Koszty

Lp.	Wyszczególnienie	Założenia na 2010	Realizacja	% wykonania
1.	Wynagrodzenie pracowników	17 500 000,00 zł	17 694 210,35 zł	
2.	Kontrakty lekarzy i pielęgniarek	13 500 000,00 zł	15 699 212,50 zł	
3.	Naliczenie składek ZUS	3 150 000,00 zł	2 895 616,42 zł	
4.	Odpis na ZFŚS	440 000,00 zł	448 427,79 zł	
Koszty osobowe		34 590 000,00 zł	36 737 467,06 zł	110,52
1.	Leki i środki pomocnicze	4 940 000,00 zł	4 989 442,13 zł	
2.	Środki diagnostyczne	1 485 000,00 zł	1 457 359,13 zł	
3.	Sprzęt jednorazowy	3 329 000,00 zł	3 755 386,55 zł	
4.	Zakup krwi	545 000,00 zł	560 536,44 zł	
5.	Badania histopatologiczne, rezonans, tomograf	1 593 000,00 zł	1 792 099,91 zł	
7.	Drobny sprzęt medyczny	10 000,00 zł	59 515,70 zł	
8.	Zakup endoprotez	705 000,00 zł	769 208,22 zł	
9.	Zakup rozruszników serca	-----	180 808,60 zł	
Koszty rzeczowe medyczne		12 607 000,00 zł	13 564 356,68 zł	121,02
1.	Materiały i przedmioty	508 000,00 zł	485 145,00 zł	
2.	Żywnienie pacjentów	550 000,00 zł	546 267,95 zł	
3.	Koszty nośników energii, w tym:	1 900 000,00 zł	1 779 218,92 zł	
	a) <i>co</i>		851 330,42 zł	
	b) <i>energia elektryczna</i>		731 282,97 zł	
	c) <i>woda i ścieki</i>		162 562,87 zł	
	d) <i>gaz</i>		34 042,66 zł	
4.	Usługi pralnicze	365 000,00 zł	343 224,43 zł	
5.	Drobne remonty bieżące	60 000,00 zł	77 206,12 zł	
6.	Koszty sprzątnięcia	1 740 000,00 zł	1 711 552,90 zł	
7.	Transport posiłków	280 000,00 zł	264 913,90 zł	
8.	Transport pacjentów	310 000,00 zł	330 393,54 zł	
9.	Usługi telekomunikacyjne	140 000,00 zł	124 329,91 zł	
10.	Koszty napraw i konserwacji sprzętu:	710 000,00 zł	781 165,86 zł	
	• <i>medyczny</i>		429 643,43 zł	
	• <i>pozostały</i>		351 522,43 zł	
11.	Koszt spalania i utylizacji	308 000,00 zł	310 390,33 zł	
12.	Ubezpieczenie majątku	163 000,00 zł	175 693,60 zł	
13.	Dzierżawa sprzętu	153 000,00 zł	142 134,96 zł	
14.	Podatki (<i>od nieruchomości, PFRON</i>)	162 000,00 zł	217 187,00 zł	
15.	Koszty utrzymania powierzchni dzierżawionych	571 000,00 zł	409 953,34 zł	
16.	Pozostałe koszty rzeczowe	547 00,00 zł	728 787,29 zł	
Razem koszty rzeczowe niemedyczne		8 467 000,00 zł	8 427 565,05 zł	99,23
1.	Amortyzacja – środki trwałe	3 500 000,00 zł	2 981 720,53 zł	
2.	Amortyzacja – środki trwałe niskocenne	570 000,00 zł	480 080,69 zł	
3.	Koszty obsługi długu bankowego	55 000,00 zł	48 392,42 zł	
	• Ogółem koszty	59 219 000,00	62 239 582,43 zł	110,67

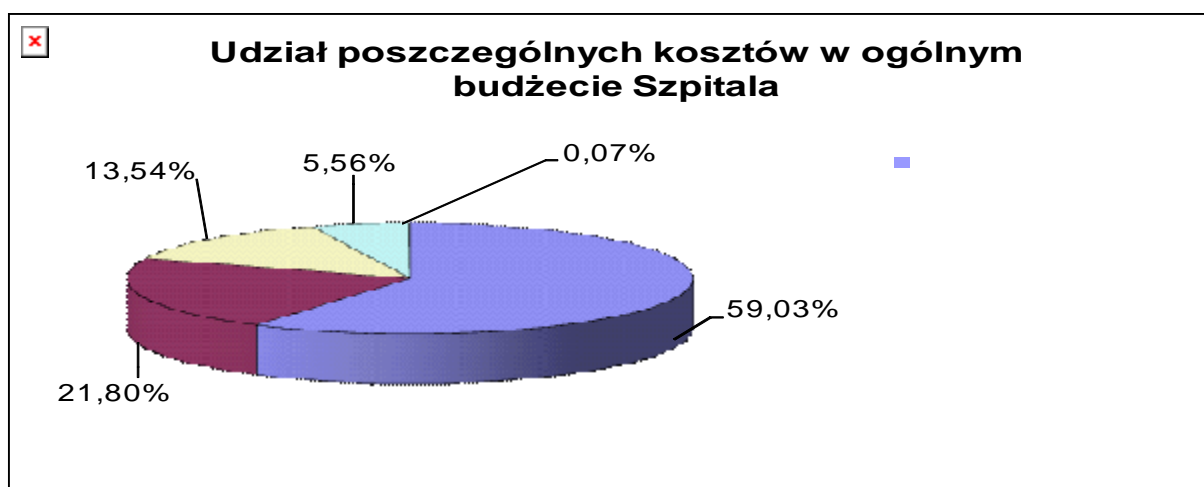
Realizacja wyższych niż planowa kosztów miała pokrycie w wyższych niż planowano przychodach.

Podnoszenie standardów obsługi pacjentów wiąże się ze zwiększeniem kosztów działalności rzeczowej medycznej.

Zakontraktowano większą ilość procedur medycznych wymagających zwiększonych nakładów materiałowych (endoprotezy, soczewki, itp.)

Udział poszczególnych kosztów w ogólnym budżecie roku 2010 przedstawia się następująco:

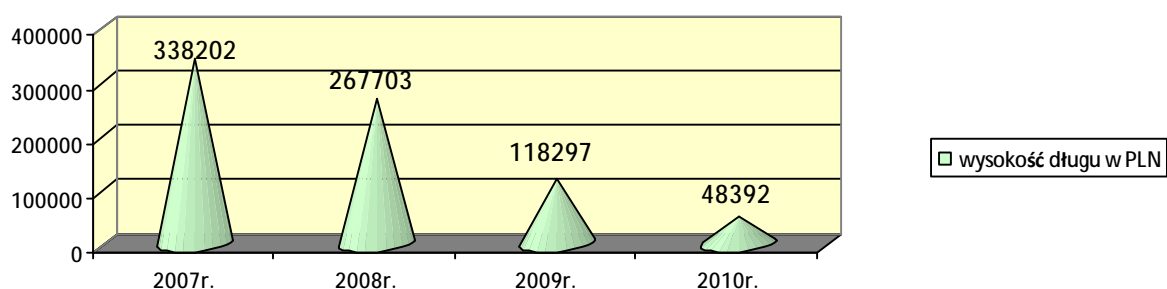
Koszty osobowe	-	36 737 467,06 zł	-	59,03%
Koszty rzeczowe medyczne	-	13 564 356,68 zł	-	21,80%
Koszty rzeczowe niemedyczne	-	8 427 565,05 zł	-	13,54%
Amortyzacja	-	3 461 801,22 zł	-	5,56%
Koszty obsługi długu bankowego	-	48 392,42 zł	-	0,07%
Razem		62 239 582,43 zł		100%



Porównanie rodzajów kosztów w latach 2007-2010 przedstawia poniższa tabela :

	Rok 2007	Rok 2008	Rok 2009	Rok 2010
Koszty osobowe	30 412 580,80	32 810 974,22	34 928 585,42	36 737 467,06
Koszty rzeczowe medyczne	10 423 455,39	10 986 395,53	12 016 367,29	13 564 356,68
Koszty rzeczowe niemedyczne	7 019 869,10	7 306 564,55	8 207 625,64	8 427 565,05
Amortyzacja	2 543 894,47	3 206 455,37	3 497 907,76	3 461 801,22
Koszty obsługi długu bankowego	338 202,90	267 703,71	118 297,71	48 392,42
Razem	50 738 002,66	54 578 093,38	58 768 783,82	62 239 582,43

Wzrastające poszczególne rodzaje kosztów mają odzwierciedlenie w zwiększających się z roku na rok przychodach Szpitala. Zmniejszającą tendencję posiada jedynie koszt obsługi długu bankowego, co przedstawia poniższy wykres:



9.3 Rozliczenie kredytu bankowego

Szpital posiada Kredyt w rachunku bieżącym – linia kredytowa Umowa zawarta 29.12.2010r. Nr BKR-PLN-CBKGD-08-000008 na kwotę 2 000 000,00 zł. Stan kredytu wykorzystanego na dzień 31.12.2010r. 705 487,08 zł.

9.4 Zatrudnienie i płace

Stan zatrudnienia i płac w roku 2010 przedstawia tabela:

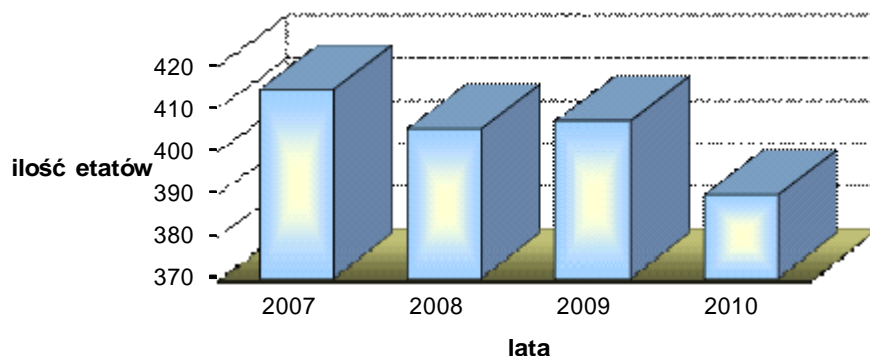
Lp.	Wyszczególnienie	Ilość etatów	Średnia płaca roczna
1.	Lekarze medycyny i dentyści	12,41	9 299,06 zł
2.	Inny personel z wyższym wykształceniem	13,33	5 642,41 zł
3.	Średni personel medyczny w tym:	250,34	2 459,70 zł
	• pielęgniarki i położne	181,17	3 346,67 zł
4.	Niższy personel medyczny	15	1 955,20 zł
5.	Obsługa	43,42	1 926,88 zł
6.	Administracja	54,87	4 479,87 zł
	• Razem	389,37	3 405,18 zł

Zapoczątkowana w latach poprzednich restrukturyzacja zatrudnienia, również i w 2010 roku była przestrzegana.

Stany zatrudnienia w ostatnich 4 latach przedstawiały się następująco:

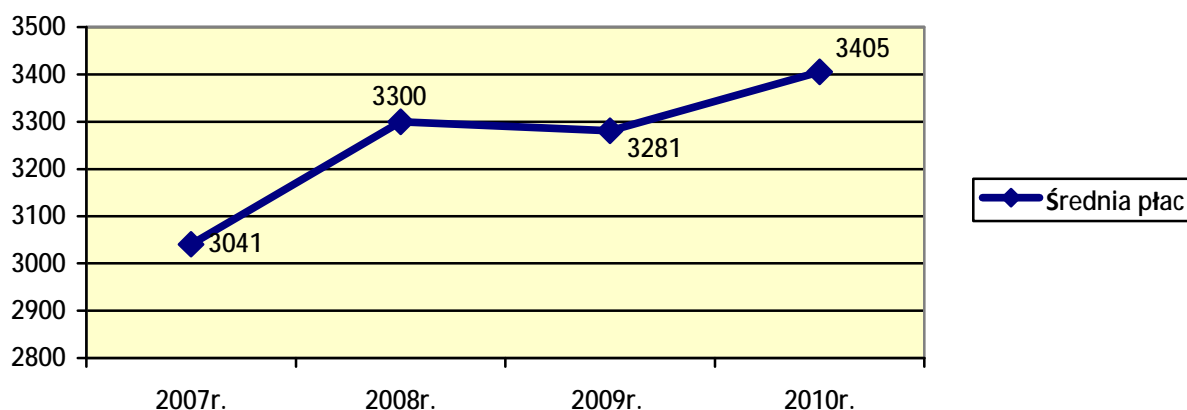
Lp	Wyszczególnienie	Rok 2007	Rok 2008	Rok 2009	Rok 2010
1.	Lekarze medycyny i lekarze dentyści	14,96	12,90	12,21	12,41
2.	Inny personel	14,83	13,83	13,75	13,33
3.	Średni personel	266,25	263,02	267,71	250,34
4.	Niższy personel	14,0	14,67	15,00	15,00
5.	Obsługa	47,5	43,17	42,83	43,42
6.	Administracja	56,48	57,17	55,17	54,87
	• Razem	414,02	404,76	406,67	389,37

Stan zatrudnienia w latach 2007-2010



Na przestrzeni ostatnich 4 lat średnia płaca w poszczególnych grupach zawodowych przedstawiała się następująco:

Lp	Wyszczególnienie	Rok 2007	Rok 2008	Rok 2009	Rok 2010
1.	Lekarze medycyny i lekarze dentyści	8 966,08 zł	8 735,76 zł	7 732,13 zł	9 299,06 zł
2.	Inny personel	5 394,89 zł	5 576,67 zł	5 280,81 zł	5 642,41 zł
3.	Średni personel, w tym:				
	<i>pielęgniarki i położne</i>	2 675,86 zł	2 968,94 zł	3 017,66 zł	2 459,70 zł
		2 784,65 zł	3 115,13 zł	3 237,99 zł	3 346,67 zł
4.	Niższy personel	1 943,63 zł	2 032,90 zł	1 999,45 zł	1 955,20 zł
5.	Obsługa	1 839,61 zł	1 942,65 zł	1 885,16 zł	1 926,88 zł
6.	Administracja	3 365,30 zł	3 793,83 zł	3 650,58 zł	4 479,87 zł
	• Razem	3 041,47 zł	3 300,10 zł	3 281,39 zł	3 405,18 zł



W związku z obowiązkiem pracodawcy wynikającym z Ustawy z dnia 22.10.2010 roku o zmianie ustawy o zakładach opieki zdrowotnej, która weszła w życie 22.12.2010 roku (Dz. U. Z dnia 7 grudnia 2010r.) oraz ustawy z dnia 5 września 2007 roku (ustawa wedłowska) – (rozdział 4 – zasady przekazania środków finansowych w 2009 roku i w latach następnych) Dyrekcja Miejskiego Szpitala Zespolonego w Olsztynie dokonuje analizy w celu wykonania wyżej wymienionych przepisów. Ustalając wielkość, która powinna być przekazana na wzrost wynagrodzeń pracownikom, porównuje się kontrakty zawarte z NFZ w roku 2009 i 2010. Wartość kontraktu w roku 2009 wraz ze wszystkimi aneksami wyniosła 54 000 415,15 zł a w 2010 roku 53 973 034,78 zł.

W dniu 09 listopada 2010 r. została podpisana z NFZ ugoda za wykonane usługi ponadlimitowe wykonane w roku 2009 na kwotę **819 953,28 zł**, zgodnie z cytowanymi wyżej przepisami 40 % wzrostu wartości kontraktu powinno być przekazane na wzrost wynagrodzeń. Decyzja Dyrekcji zgodnie z ustaleniami ze związkami zawodowymi od dnia 01.01.2011r. przyznano wszystkim pracownikom grupowe podwyżki płac:

- podwyżki dla średniego i niższego personelu medycznego m-nie 35 550,00 zł
 - podwyżki dla pracowników administracji, obsługi i lekarzy m-nie 24 939,00 zł
 - naliczenie składek ZUS pracodawcy 10 997,00 zł
- Razem miesięcznie **71 486,00 zł**

Co daje rocznie kwotę 857 832,00 zł.

Cała wartość ugody została rozdysponowana na rzecz pracowników.

Szpital prowadzi praktyki lekarzy – stażystów i szkoli lekarzy rezydentów. W roku 2010 w/w formie zatrudnionych było 36 lekarzy ze średnią płacą 3 970,64 zł.

Oprócz pracowników zatrudnionych na umowę o pracę usługi medyczne na podstawie umów cywilno-prawnych wykonują lekarze i pielęgniarki.

Według stanu na dzień 31.12.2010r. Szpital miał zawarte umowy z :

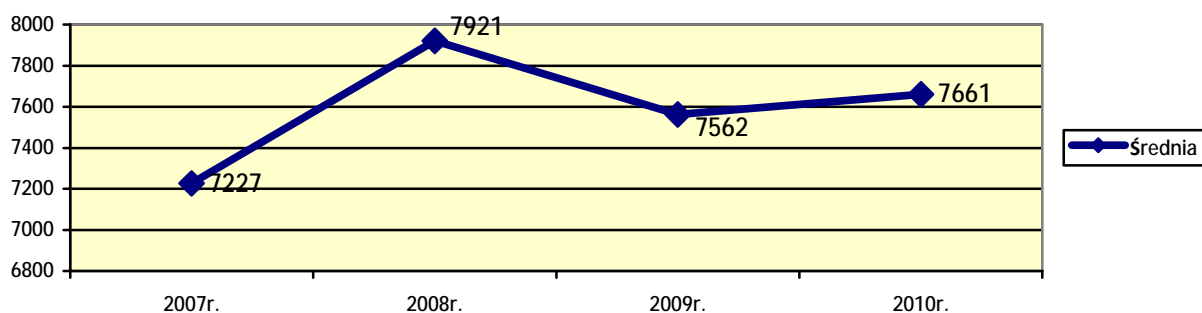
- lekarzami – 111
- pielęgniarkami i innym średnim personelem medycznym – 43
- 1 umowę z NZOZ Pielęgniarek Anestezjologicznych i Operacyjnych -1
- 1 umowę z NZO Pielęgniarskiej - 1

Średnia wartość umowy cywilno-prawnej wynosiła 7 661,12 zł.

Średnią wartość umów cywilno-prawnych przedstawia poniższa tabela:

Rok 2007	Rok 2008	Rok 2009	Rok 2010
7 227,19 zł	7 921,84 zł	7 562,63 zł	7 661,12 zł

Średnia wartość umowy cywilno-prawnej w roku 2010 wykazuje niewielki wzrost w stosunku do roku 2009. co obrazuje powyższy wykres.



9.5. Działalność socjalna

Odpis na bieżącą działalność socjalną w roku 2009 wyniósł:

- Naliczenie Zakładowego Funduszu Świadczeń - Socjalnych pracownicy Szpitala	410 273,17 zł
- Naliczenie Zakładowego Funduszu Świadczeń - Socjalnych lekarze stażyści	8 019,36 zł
- Naliczenie Zakładowego Funduszu Świadczeń - Socjalnych lekarze rezydenci	30 135,26 zł

Razem **448 427,79**

Dodatkowo fundusz socjalny w ciągu roku został zasilany o :

- spłaty pożyczek mieszkaniowych	581 837,65 zł
- przychody za wczasy	-----
- dzierżawę domków w ośrodku Dadaj	16 847,50 zł
- odpłatność pracowników do imprez	71 572,50 zł

• Razem **670 257,65 zł**

Łączna wartość przychodów wyniosła - **1 118 685,44 zł**

W ramach posiadanych środków zrealizowano:

- wypłacono 81 pożyczek mieszkaniowych	787 000,00 zł
- wypłacono tzw. „wczasy pod gruszą”	155 700,00 zł
- pokryto utrzymanie ośrodka Dadaj	14 106,74 zł
- dopłaty do obozów	6 900,00 zł
- przyznano zapomogi	3 800,00 zł
- imprez na rzecz pracowników (częściowo odpłatne)	147 574,52 zł
- zakupiono bony świąteczne na kwotę	90 500,00 zł
- świąteczna pomoc	-----

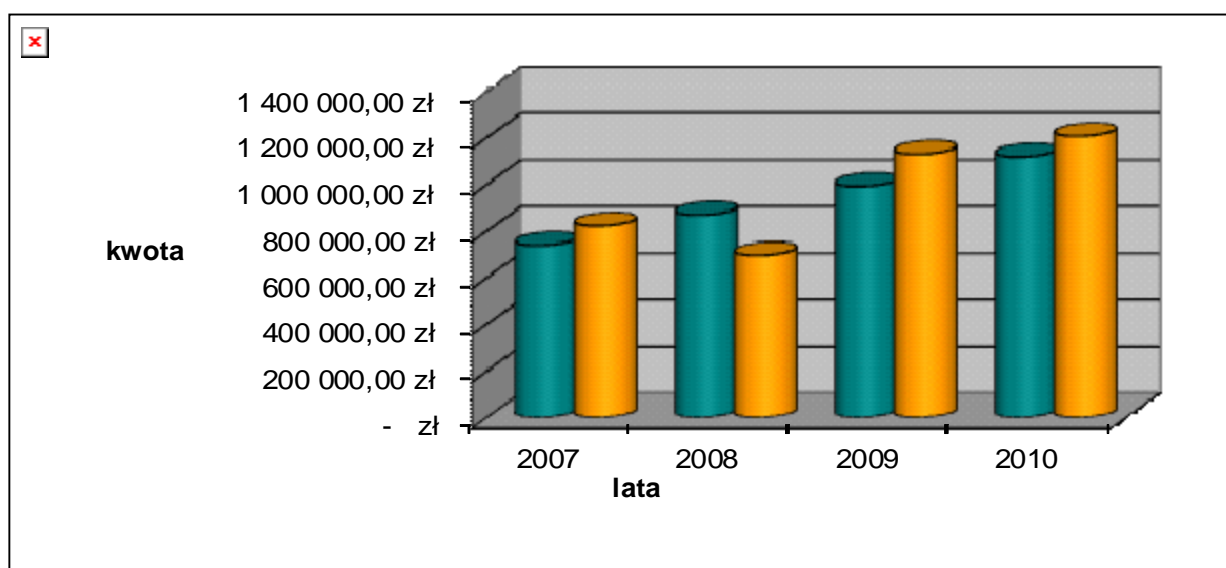
Łącznie poniesione wydatki **1 205 581,26 zł**

Analiza działalności Funduszu Świadczeń Socjalnych z okresie 2007-2010r w zakresie przychodów i kosztów przedstawia się następująco:

Przychody	Rok 2007	Rok 2008	Rok 2009	Rok 2010
naliczenie Zakładowego Funduszu Świadczeń Socjalnych	350 959,18 zł	387 586,71 zł	439 790,72 zł	448 427,79 zł
spłaty pożyczek mieszkaniowych	339 368,55 zł	437 585,60 zł	512 308,00 zł	581 837,65 zł
odpłatność pracowników do imprez	25 125,00 zł	29 942,00 zł	26 435,00 zł	71 572,50 zł
dzierżawę domków i wczasy w ośrodku Dadaj	13 103,56 zł	14 000,05 zł	12 723,59 zł	16 847,50 zł
Razem	728 555,62 zł	869 114,36 zł	991 257,31 zł	1 118 685,44 zł

Koszty	Rok 2007	Rok 2008	Rok 2009	Rok 2010
wypłacone pożyczki mieszkaniowe	468 000,00 zł	353 000,00 zł	719 000,00 zł	787 000,00 zł
dofinansowanie do wypożyczenia pracowników	180 350,00 zł	165 100,00 zł	157 550,00 zł	155 700,00 zł
wycieczki i imprezy dla pracowników	69 663,69 zł	69 511,17 zł	66 966,98 zł	154 474,52 zł
pomoc świąteczna dla pracowników i emerytów	92 500,00 zł	91 500,00 zł	174 481,96 zł	94 300,00 zł
Utrzymanie ośrodka Dadaj	11 982,43 zł	13 343,90 zł	11 993,88 zł	14 106,74 zł
Razem	822 496,12 zł	692 455,07 zł	1 129 992,82 zł	1 205 581,26 zł

Przychody i Koszty



9.6 Inwestycje

W roku 2010 Szpital otrzymał:

- z Urzędu Miasta – dotacje: 2 089 352,55 zł

Rozliczenia umowy nr Z.8023-1/1/2010

Zgodnie z § 2 umowy z dnia 01.06.2010r.z późniejszym aneksem z dnia 29.09.2010r.Miejski Szpital Zespolony w Olsztynie przedstawia rozliczenie otrzymanych środków.

Lp.	Wyszczególnienie zadania	Dostawcy	Nr faktury	Środki Urzędu Miasta	Środki własne
1.	Budowa budynku segregacji odpadów	Przedsiębiorstwo Budowlane PROGRES Olsztyn	05/2010	46 534,77 zł	-
			07/2010	68 182,51 zł	-
			08/2010	88 004,99 zł	-
			14/2010	85 643,51 zł	-
			19/2010	79 737,22 zł	2 292,16 zł
			16/2010	-	5 100,00 zł
OGÓLEM nakłady roku 2010				368 103,00 zł	7 392,16 zł
OGÓLNA WARTOŚĆ INWESTYCJI wg OT nr 50/10 <u>443 018,16 zł</u> w tym:				417 326,00 zł	25 692,16 zł
2.	Modernizacja budynku portierni	Przedsiębiorstwo Budowlane PROGRES Olsztyn	15/2010	-	4 975,60 zł
			17/2010	-	14 850,19 zł
			18/2010	9 546,00 zł	-
OGÓLEM nakłady roku 2010				9 546,00 zł	19 825,79 zł
OGÓLNA WARTOŚĆ INWESTYCJI wg OT nr 49/10 <u>29 371,79 zł</u> w tym:				9 546,00 zł	19 825,79 zł

Rozliczenia umowy nr Z.8023-1/2/2010

Zgodnie z § 2 umowy z dnia 01.06.2010r.z późniejszymi aneksami Miejski Szpital Zespolony w Olsztynie przedstawia rozliczenie otrzymanych środków.

Lp.	Zadanie	Dostawcy	Nr faktury	Wartość
1.	Przebudowa i modernizacja Miejskiego Szpitala Zespolonego w Olsztynie przy Al. Wojska Polskiego	Termoprojekt Sp. z o.o. w Poznaniu	17/2010	159 283,20 zł
		Johnson&Johnson	10342534RI	374 500,00 zł
		ULTRA-MED Sp. z o.o. Lublin	2204/01/10	78 900,00 zł
		GETINGE POLAND Sp. z o.o.	SN/000119/2010	106 789,04 zł
		GETINGE POLAND Sp. z o.o.	SN/000121/2010	379 569,48 zł
		MEDIM Sp. z o.o.	DHSFV/10/3545	26 750,00 zł
		POLBUD S.A.	110/46/12/10	517 614,28 zł

OGÓLEM nakłady roku 2010	1 643 406,00 zł
Otrzymana dotacja w kwocie	1 643 500,00 zł
Do zwrotu	94,00 zł

Rozliczenia umowy nr Z.8023-1/3/2010

Zgodnie z § 2 umowy z dnia 09.08.2010r. z późniejszymi aneksami Miejski Szpital Zespolony w Olsztynie przedstawia rozliczenie otrzymanych środków.

Lp.	Zadanie	Dostawcy	Nr faktury	Wartość
1.	Modernizacja budynku „C” Miejskiego Szpitala Zespolonego w Olsztynie - pawilon chirurgii szczękowej i laryngologii	Termoprojekt Sp. z o.o. w Poznaniu	23/2010	136 595,10 zł
			23k/2010	-68 297,55 zł
OGÓLEM nakłady roku 2010				68 297,55 zł
Otrzymana dotacja w kwocie				136 500,00 zł
Do zwrotu				68 202,45 zł

z Ministerstwa Zdrowia –**411 927,00 zł**

środki na zakup aparatury medycznej na oddział Chirurgii Klatki Piersiowej w ramach programu pn. „Narodowy program zwalczania chorób nowotworowych” – umowa Nr 1/11/20/2010/638/542

Darowizny:**87 629,63 zł**

- Wielka Orkiestra Świątecznej Pomocy 9 634,37 zł
- PZU 16 300,00 zł
- Promed 52 450,00 zł
- Roche 4 761,50 zł
- Osoba prywatna 4 483,76 zł

Razem otrzymano środki w kwocie**2 588 909,18 zł****Szpital w roku 2010 w ramach własnych środków dokonał:**

- zakupu sprzętu na kwotę - 899 430,34 zł
- oraz przeprowadził modernizacje na kwotę (nakłady roku 2010) 34 610,11 zł

Łączna realizacja zadań inwestycyjnych w 2010r. wynosiła 3 522 949,63 zł

Szczegółowa realizacja zakupu sprzętu przedstawia poniższa tabela:

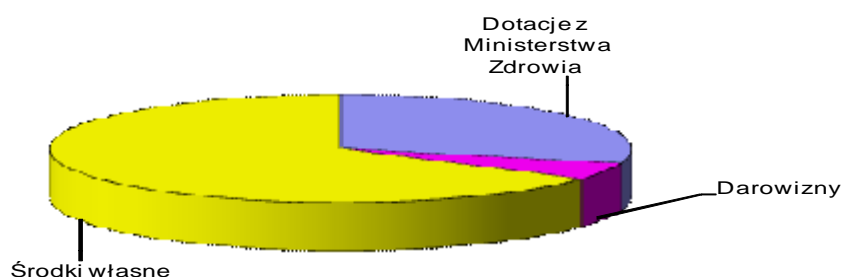
L.P.	NAZWA ŚRODKA TRWAŁEGO	WARTOŚĆ	ODDZIAŁ	ZAKUP/DOTACJA
1.	Aparat rtg pantomograficzny	205.000,01	RTG	Zakup własny
2.	Shaver pompa artroskopowa	69.398,06	Blok operacyjny	Zakup własny
3.	Bemar specjalny	5.797,44	Reumatologia	Zakup własny
4.	Kurtyna powietrzna	6.466,00	Izba Przyjęć	Zakup własny
5.	Ureterorenoskop	9452,53	Urologia	Zakup własny
6.	Stabilizator zewnętrzny	11.480,03	Blok operacyjny	Zakup własny
7.	Bemar specjalny	5.795,00	Chirurgia klatki piersiowej	Zakup własny
8.	Fotel laryngologiczny	16.105,95	Laryngologia	Zakup własny
9.	Wirówka 12 S II	12.449,63	Punkt Krwiodawstwa	Zakup własny
10.	Urządzenie do badania słuchu	9.634,37	Noworodki	Dar W.O/Ś.P.
11.	Optyka ze światłowodem	4.815,00	Poradnia urologiczna	Zakup własny
12.	Optyka	4.066,00	Urologia	Zakup własny
13.	Stół do badań USB-04	6.955,00	Chirurgia ogólna	Zakup własny
14.	Łóżko ortopedyczne	4.542,15	Chirurgia ogólna	Zakup własny
15.	Wózek do przewożenia chorych	5.992,00	Chirurgia klatki piersiowej	Zakup własny
16.	Ureterorenoskop	9.931,74	Urologia	Zakup własny
17.	Kabina do terapii PUVA	54.035,00	Dermatologia	Zakup własny
18.	Automat myjąco-dezynfekujący	27.285,00	Patologia ciąży	Zakup własny
19.	Automat myjąco-dezynfekujący	27.285,00	Septyczny	Zakup własny
20.	Rejestrator holter ciśnieniowy	4.761,50	Reumatologia	Darowizna -Roche
21.	Kardiotkograf TEAM	21.400,00	Patologia ciąży	Zakup własny
22.	Kardiotkograf TEAM	23.540,00	Patologia ciąży	Zakup własny
23.	Wózek – szafa do transportu	5.243,00	Brygada sprzątająca	Zakup własny
24.	Defibrylator	22.590,05	Poradnia kardiologiczna	Zakup własny
25.	Ssak Vario	4.708,00	Wewnętrzny II	Zakup własny
26.	Stół operacyjny Diamond	42.800,00	Chirurgia szczękowa	Zakup własny
27.	Przetwornik piezoelektryczny	7.490,00	Blok operacyjny	Zakup własny
28.	Rejestrator EKG	4.066,00	Pracownia diagn. nieinwaz.	Zakup własny
29.	Klimatyzator	5.307,00	Chirurgia urazowa	Zakup własny
30.	Rejestrator EKG	4.066,00	Pracownia diagn. nieinwaz.	Zakup własny
31.	Kardiomonitor Vitalogik	28.000,00	Chirurgia klatki piersiowej	Dotacja Min. Zdr.-23.800,-; środki własne -4.200,-
32.	Kardiomonitor Vitalogik	27.999,99	Chirurgia klatki piersiowej	Dotacja Min. Zdr.-23.799,99 środki własne-4.200,-
33.	Aparat do znieczulania Aespire	149.999,02	Blok operacyjny	Dotacja Min.Zdr.- 127.499,16 środki własne- 22.499,86
34.	Rejestrator EKG	4.066,00	Prac.diagnostyki nieinwaz.	Zakup własny
35.	Stół operacyjny Etiuda	124.655,00	Blok operacyjny	Dotacja Min.Zdr.-105.956,75 zł Środki własne 18.698,25 zł
36.	Lampa operacyjna sufitowa	79.180,00	Blok operacyjny	Dotacja Min.Zdr.-67.303 zł Środki własne 11.877zł
37.	Retraktor laparoskopowy	3.899,08	Blok operacyjny	Zakup własny
38.	Rejestrator	4.066,00	Prac.diagnostyki nieinwaz.	Zakup własny

L.P.	NAZWA ŚRODKA TRWAŁEGO	WARTOŚĆ	ODDZIAŁ	ZAKUP/DOTACJA
1.	Aparat rtg pantomograficzny	205.000,01	RTG	Zakup własny
39.	Bronchoskop interwencyjny	35.000,00	Chirurgia klatki piersiowej	Dotacja Min.Zdr.-29.750 zł Środki własne 5.250 zł
40.	Mediastinoskop	39.786,97	Chirurgia klatki piersiowej	Dotacja Min.Zdr.-33.818,10 zł Środki własne 5.968,87zł
41.	Pistolet do biopsji	3.959,00	Urologia	Zakup własny
42.	Klimatyzator Toshiba	6.466,00	Dział informatyki	Zakup własny
43.	Rejestrator EKG	4.066,00	Prac.diagnostyki nieinwaz.	Zakup własny
44.	Głowica Cardio	7.500,00	Trakt Porodowy	Zakup własny
45.	Klimatyzator	6.978,40	Chirurgia urazowa	Zakup własny
46.	Klimatyzator	3.525,80	Wewnętrzny I	Zakup własny
47.	Rejestrator EKG	4.815,00	Prac.diagnostyki nieinwaz.	Zakup własny
48.	Rejestrator	9.414,93	Prac.diagnostyki nieinwaz.	Zakup własny
49.	Klimatyzator	6.219,56	OIOM	Zakup własny
50.	Aparat do znieczulania Aespire	149.999,00	Blok operacyjny	Zakup własny
51.	Notebook XPS	4.483,76	Chirurgia klatki piersiowej	DAR
52.	Moduł M-bis do aparatu do znieczul.	37.450,00	Blok operacyjny	Dar PROMED
53.	Łóżko szpitalne Eleganza	15.000,00	OIOM	Dar Anchor
Ogółem		1.398.986,97 zł		

w tym:

3. Dotacje – Ministerstwo Zdrowia	411 297,00 zł
4. Środki własne	916 360,34 zł
5. Darowizny	71 329,63 zł

Udział poszczególnych środków w zakupach inwestycyjnych przedstawia poniższy wykres:



ZAKOŃCZONE INWESTYCJE 2010r.

	Wyszczególnienie	Wartość inwestycji	Środki Urzędu Miasta	Środki własne
1.	Budowa budynku segregacji odpadów	443 018,16 zł	417 326,00 zł	25 692,16 zł
2.	Modernizacja budynku portierni	29 371,79 zł	9 546,00 zł	19 825,79 zł
Razem		472 389,95 zł	426 872,00 zł	45 517,95 zł

NIEZAKOŃCZONE INWESTYCJE 2010r.

- Przebudowa i modernizacja MSZ przy Al. Woj. Polskiego 30 – dotacja Urzędu Miasta 1 643 406,00 zł,
- Modernizacja Budynku C MSZ – pawilon Chirurgii Szczękowej i Laryngologii - dotacja Urzędu Miasta 68 297,55 zł

9.7 Rozliczenie należności i zobowiązań

- **Zapasy magazynowe w/g stanu na dzień 31.12.2010r przedstawiał się następująco:**

- apteka	-	208 108,51 zł
- laboratorium	-	250 646,63 zł
- apteczki oddziałowe	-	941 739,22 zł
- magazyn żywności	-	9 596,62 zł
- magazyn artykułów przemysłowych	-	85 875,55 zł
Razem		1 495 966,53 zł

- **Środki finansowe na kontach bankowych i w kasie wyniosły:**

- działalność bieżąca	-	-685 330,35 zł
- fundusz socjalny	-	141 581,14 zł
- środki depozytowe	-	58 838,60 zł
• Razem		-484 910,61 zł

- **Należności z tytułu wykonanych usług wg stanu na 31.12.2010r. wyniosły:**

- z Narodowego Funduszu Zdrowia	-	4 904 937,77 zł
- pozostała działalność bieżąca	-	652 298,31 zł
- z tytułu udzielonych pożyczek mieszkaniowych	-	1 051 236,51 zł
<i>w tym : wymagalne</i>		<i>391 889,35 zł</i>
Razem	-	6 608 472,59 zł

Z tytułu należności wymagalnych największymi wierzycielami są:

- Szpital Uniwersytecki z Przychodnią 63 554,01 zł
- Szpital im. Jana Mikulicza w Biskupcu 12 372,00 zł
- EuroMedic Diagnostics 32 209,72 zł
- NZOZ Malarkiewicz i Spółka 19 233,80 zł
- Lux Med Sp. z o.o. 27 823,70 zł
- NZOZ Spec.Por.Uraz.Ortop 12 440,38 zł
- NZ Piel.Opiekuńczy im. Sw.Łukasza 63 371,47 zł
- NZOZ Reza Marek 9 014,00 zł

Większość należności wymagalnych od zakładów opieki zdrowotnej została uregulowana w I kwartale roku 2011 w 95 %, a wobec pacjentów nieubezpieczonych Szpital wystąpił na drogę sądową.

- **Zobowiązania**

Zobowiązań długoterminowych Szpital już nie posiada.

Zobowiązania krótkoterminowe:

- z tytułu sum depozytowych	-	58 883,60 zł
- z tytułu zobowiązań ZFŚS	-	202,95 zł
- z tytułu kredytu obrotowego	-	705 487,08 zł
- z tytułu zobowiązań bieżących	-	4 093 899,69 zł
<i>w tym - wymagalne</i>	-	0,00 zł
Razem		4 858 473,32 zł

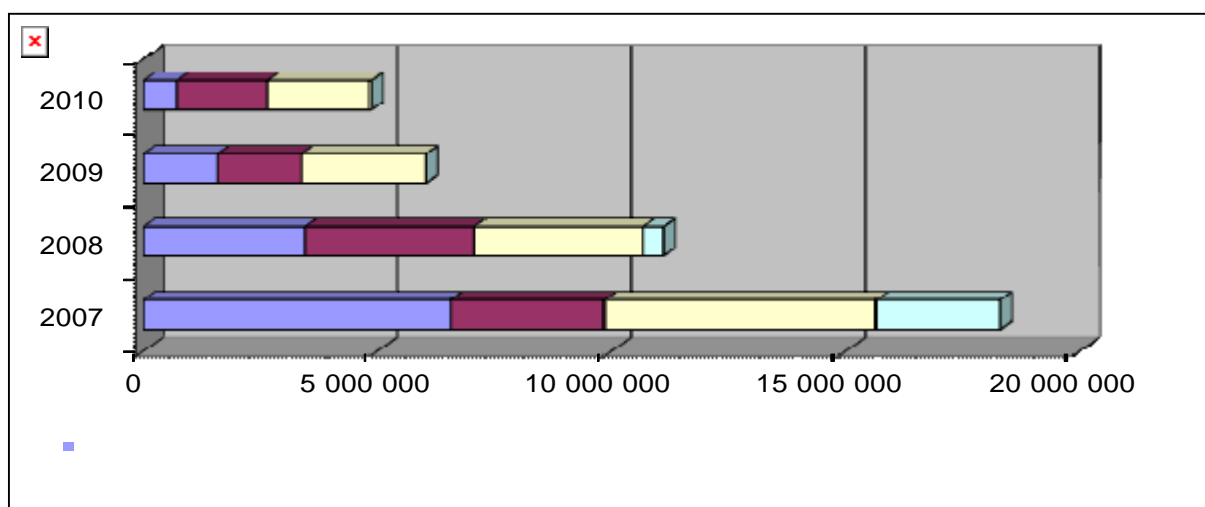
Struktura zobowiązań z tytułu działalności bieżącej przedstawia się następująco:

Typ zobowiązań	Terminy płatności			Razem (w zł)
	I 2011r. (w zł)	II 2011r. (w zł)	Pozostałe terminy (w zł)	
Wypłata kontraktów	1 324 744,00	-	-	1 324 744,00
Składki ZUS	477 693,62	-	-	477 693,62
Podatek od wynagrodzeń	152 012,00	-	-	152 012,00
Razem zobowiązania placowe	1 954 449,62	0,00	0,00	1954449,62
Podatek VAT, CIT i PFRON	15 248,00	0,00	0,00	15 248,00
Ubezpieczenie	42 991,00	0,00	0,00	42 991,00
Zobowiązania z tytułu dostaw i usług	1 889 511,07	75 400,00	116 300,00	2 081 211,07
Ogółem	3 902 199,69	75 400,00	116 300,00	4 093 899,69

W roku 2010 nastąpił kolejny znaczący spadek posiadanych zobowiązań. Spłacony został całkowicie kredyt w Nordea Bank S.A. zaciągnięty w roku 2007. Uregulowano w całości zakupy ratalne sprzętu medycznego. Posiadana linia kredytowa w rachunku bieżącym pozwala na utrzymanie płynności finansowej Szpitala. Szpital nie posiada zobowiązań wymagalnych.

Analizę zobowiązań przedstawia poniższa tabela i wykres:

Zobowiązania	2007	2008	2009	2010
Zobowiązania długoterminowe i kredyty	6 557 827,48 zł	3 455 958,39 zł	1 579 957,95 zł	705 487,08 zł
Zobowiązania płacowe	3 293 576,81 zł	3 621 887,14 zł	1 801 799,53 zł	1 954 449,62 zł
Zobowiązania niewymagalne z tytułu dostaw i usług	5 798 146,69 zł	3 580 281,91 zł	2 664 495,81 zł	2 198 536,62 zł
Zobowiązania wymagalne z tytułu dostaw i usług	2 641 638,62 zł	460 097,27 zł	0,00 zł	0,00 zł
Razem	15 649 550,98 zł	10 658 127,44 zł	6 046 253,29 zł	4 858 473,32 zł



9.8 Podsumowanie

Rok 2010 jest kolejnym rokiem, od chwili powstania Samodzielnego Publicznego Zakładu Opieki Zdrowotnej tj. od 01.12.1998r, kiedy to wynik finansowy jest wynikiem dodatnim i nie jest uzależnionym od żadnych zdarzeń nadzwyczajnych.

Analiza znaczących składników mających wpływ na sytuację finansową Szpitala za lata 2007-2010.

Wyszczególnienie	2007	2008	2009	2010
Przychody	50 059 544,79 zł	57 999 754,49 zł	61 679 856,12 zł	63 467 166,78 zł
Dotacje i darowizny	1 785 598,34 zł	2 198 962,05 zł	1 230 000,00 zł	2 588 909,18 zł
Koszty	50 738 002,66 zł	54 581 093,38 zł	58 768 783,82 zł	62 239 582,43 zł
Zobowiązania ogółem	15 649 550,98 zł	10 658 257,77 zł	6 046 253,29 zł	4 858 473,32 zł
Zobowiązania z tytułu działalności bieżącej	5 611 332,19 zł	3 666 021,78 zł	2 613 321,39 zł	2 081 211,07 zł
w tym wymagalne	2 641 638,62 zł	460 097,27 zł	- zł	- zł
Należności z NFZ	4 100 422,73 zł	3 308 343,42 zł	3 343 361,88 zł	4 904 937,77 zł
Wynik finansowy	-705 754,98 zł	2 729 245,05 zł	2 396 092,61 zł	736 944,22 zł

**W roku 2010 Szpital wypracował zysk w kwocie
736 944,22 zł**

Opracowanie zbiorcze: Adam Fronczak

Olsztyn 15 luty 2010r.

Opracowanie końcowe: Adam Fronczak

Olsztyn, dnia 24.03.2010r.

Zatwierdził:

Dyrektor Joanna Szymankiewicz-Czużdaniuk